



# Ehdollisuus

Pekka Tuomisto, Etelä-Pohjanmaan ELY-keskus

# Esityksen sisältö

## Ehdollisuus:

- Muutokset vuodelle 2024
- Viljavuustutkimukset, lannoitus, kasvinsuojelu
- Pysyvät nurmet
- Vähimmäismaanpeite
- Kertausta viljelykierrosta

# Ehdollisuuden muutokset vuodelle 2024, 1/3



Vna 1277/2023:

- Määritelmiä täsmennetty:
  - **Viherkesanto:** *viherkesannolla* tarkoitetaan aloja, joilla on heinäkasveja tai muita nurmirehukasveja yli 50 prosenttia kasvulohkon alasta.
  - **Välikasvi:** *välikasvilla* tarkoitetaan samana vuonna kylvettävää toissijaista kasvia, joka on eri kasvi kuin satokasvi ja joka muodostaa kasvuston.
- Suojakaistan perustamisvaatimuksia on tarkennettu:
  - Suojakaista on perustettava kylvämällä monivuotisia nurmikasveja. Suojakaistan voi perustaa kylvämällä suojaviljaan.
- Suojakaistalla ei saa käyttää lannoitteita eikä kasvinsuojeluaineita.
  - Poikkeus: vaikeissa rikkakasvitilanteissa lupa kasvinsuojeluaineen käyttöön ELY-keskuksesta, lomake 443.



# Ehdollisuuden muutokset vuodelle 2024, 2/3

- Talviaikainen vähimmäismaanpeite, lisätty hyväksytyjä kasveja vuodelle 2024:
  - Monivuotiset energia- ja puutarhakasvit, joiden riviväleissä on kasvusto
  - Talven yli säilyvät kylvetyt kasvustot
  - Kaalikasvien, salaattien ja salaattisikurien, kurkkukasvien, hernekasvien, sokerimaissin, sokerijuurikkaan, juuresten, piparjuuren ja maa-artisokan korjaamattomat kasvustot (Peruna ei ole juures).
- Uusi Luonnonsuojelulaki 9/2023 voimassa
  - Asetusnumerointien muutoksia sekä maisemapiirteiden että lintujen ja luonnon suojelun vaatimukseen.
  - Ehtojen sisällöt eivät muutu aikaisemmasta.



# Ehdollisuuden muutokset vuodelle 2024, 3/3

- Viljelykiertovaatimus koskee vuodesta 2024 alkaen lähes kaikkia tiloja.
- Yksivuotinen viljelykierto ei koske puhdaskauran sopimustuotannossa olevaa alaa. Puhdaskauralla tarkoitetaan gluteenitonta kauraa, jota tuotetaan keliakiaa sairastaville ihmisille.
- Puhdaskauran sopimusviljelystä on oltava tuotantosopimus jalostavan teollisuuden kanssa. Sopimus on palautettava peltotukien hakemuksen yhteydessä maaseutuelinkeinoviranomaiselle. Jos et palauta tuotantosopimusta, kasvi tulkitaan kauraksi ja viljelykiertoa sovelletaan.
- Monivuotinen viljelykierto koskee puhdaskauraa viljeleviä tiloja.

- Maatalousmaan uudelleenkäyttö
- Puhdaskauran viljelysopimus**
- Muu lite
- Uuden perustetun lohkon hallinta
- Luonnonmukainen tuotanto
- Tarhaheeneen viljelysopimus luomussa
- Nuorten viljelijöiden tuet
- Jäsen- ja omistajaluettelo
- Kauppakirja
- Kaupparekisteriote
- Lahjakirja
- Osaksluettelo
- Perukirja
- Selvitys yhtiön osakkaista
- Todistus ammattitaitovaatimuksen täyttymisestä
- Yhtiöjärjestys
- Yhtiösopimus
- Täkkelysperunanpakki
- Täkkelysperunan viljelysopimus
- Ympäristökorvaus - ympäristösitoumus
- Korvauskelpoisuuden uudelleenhak

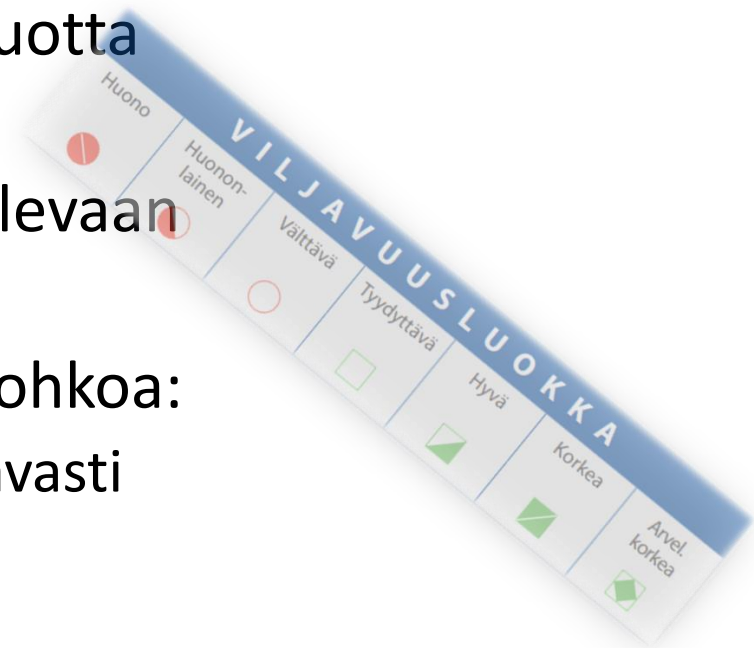
# Viljavuustutkimus

EHDOLLISUUS	YMPÄRISTÖKORVAUS
Peruslohkokohtainen 1 näyte, joka edustaa kattavasti koko lohkoa	1 näyte/peruslohko. Näyte pitää koostua vähintään 7 osanäytteestä. Yli 5 ha peruslohkosta näyte jokaista alkavaa 5 ha kohti
Jos peruslohkosta on useampi kuin yksi analyysitulokset, voit lannoittaa analyysien mukaisten lannoituslohkojen mukaan tai käyttämällä analyysien keskiarvoa tai painotettua keskiarvoa.	
Alle 0,5 ha lohko ei tarvitse omaa erillistä näytettä (voi käyttää viereisen lohkon näytettä, taulukkoarvoa)	
<b>Lohkot joita voidaan lannoitetaan</b>	
<b>Viljavuustutkimuksen tulosten on oltava käytettävissä ennen kuin lannoitat</b>	
<b>Korvauskelvoton lohko</b> Viljavuustutkimus lohkoista joita voidaan lannoitetaan	<b>Korvauskelvoton lohko</b> Viljavuustutkimusta ei tarvita
Korkeintaan <b>10 vuotta</b> vanha	Korkeintaan <b>5 vuotta</b> vanha
Lannoituksen tulee perustua uusimpaan käytettävissä olevaan viljavuustutkimukseen	
Typpi => selvitä maalaji laboratoriossa Fosfori => selvitä viljavuusluokka tai käytä viljavuusluokkaa 6	Aika milloin analysoitaviksi ja analyysi on tehty. Maalaji, multavuus, happamuus, johtokyky, vaihtuva kalsium, heppoliukoinen fosfori, vaihtuva kalium ja vaihtuva magnesium.
<b>Ei vaadita, koska lannoitus ei ole sallittu:</b> Kesannot, viherlannoitusnurmi, suojakaista, viljelemätön, ympäristösopimusalat	
<b>Ei vaadita perustamisvuoden jälkeen</b> Suojavyöhyke, luonnonhoitonurmi	



# Viljavuustutkimus 1/2

- Lannoituksen perusteena maalaji ja viljavuusluokka.
- Lannoituksen perusteena hyväksytään korkeintaan 10 vuotta vanha viljavuustutkimus.
- Lannoituksen tulee perustua uusimpaan käytettävissä olevaan analyysitulokseen.
- Näytteiden edustettava kattavasti lannoitettavaa peruslohkoa:
  - Vähintään yksi näyte/peruslohko, jos näyte edustaa kattavasti peruslohkoa
  - Jos lohkolla maalaji vaihtelee, ota useampi näyte
  - Yhden näytteen tulee koostua useammasta osanäytteestä



# Viljavuustutkimus 2/2

- 0,5 ha tai alle olevista lohkoista lannoituksen perusteena voi käyttää:
  - Viereisen lohkon maa-analyysiä tai viljavuusluokan analyysiä
  - Eloperäisen maan taulukkoarvoja tai viljavuusluokan 6 arvoja.
  - Laboratoriossa tehtyä analyysiä.
- Viereisellä loholla tarkoitetaan lohkoja, joilla on yhteistä rajaviivaa tai niitä erottaa tie tai oja.
- Myös korvauskelvottomista lohkoista oltava maalaji ja viljavuusluokka aina ennen lannoittamista, mikäli ne ovat yli 0,5 hehtaarin suuruisia.





# Lannoitus

- Suunnittele lannoitus viljavuustutkimuksen perusteella.
- Teetä lanta-analyysi viiden vuoden välein (liukoinen typpi, kokonaistyyppi ja kokonaisfosfori).
- Lantapoikkeusta mahdollista käyttää 1.1.2025 saakka.
  - Huom! Syyslannoitus vuonna 2024 lasketaan vuodelle 2025, joten lantapoikkeuksen sallimaa määrää ei voi enää tällöin hyödyntää.
- Satotasokorjaus ja fosforintasaus edelleen mahdollista.
- Fosforin kierrätys ennallaan, voit lannoittaa myös viljavuusluokissa 6 ja 7

# Kasvinsuojelu

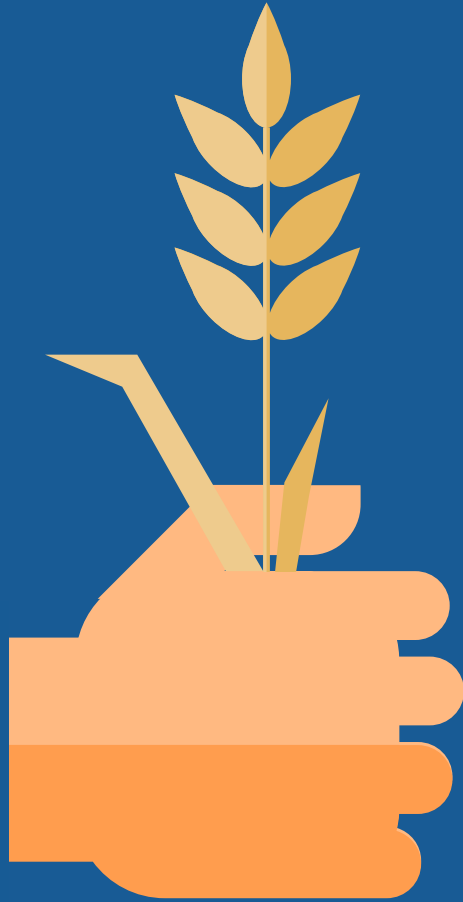
- Käytä vain Suomessa hyväksytyjä kasvinsuojeluaineita.  
<https://www.kemidigi.fi/kasvinsuojeluinerekisteri/haku>
- Noudata käytössä myös integroidun torjunnan yleisiä periaatteita.
- Noudata myyntipäällyksmerkintöjä, myös käsittelyssä, varastoinnissa ja jätteen hävityksessä.
- Testauta levityskalusto määräaikoina.
  - Vuoden 2021 alusta lähtien testaus 3 vuoden välein. Esimerkiksi, jos ruisku on testattu 1.1.2021, on testaus voimassa kolme vuotta ja seuraava testaus viimeistään 1.1.2024.
- Suorita kasvinsuojelututkinto 5 vuoden välein.

# Pysyvän nurmen säilyttäminen GAEC 1

- Heinäkasvien tai muiden nurmirehukasvien kasvattamiseen olevaa maata.
- Uudistunut luontaisella tavalla (itseuudistuva) tai viljelemällä (kylvämällä), eikä ole kuulunut tilan viljelykiertoon vähintään viiteen vuoteen.
- Ala muuttuu pysyväksi nurmeksi, kun lohkolle on ilmoitettu kuutena vuonna peräkkäin heinä- tai nurmirehukasveja.
- Jos pysyvän nurmen osuus maatalousmaasta vähenee yli 5 % Suomen strategiasuunnitelmassa vahvistetusta viiteosuudesta, otetaan käyttöön pysyvien nurmien ennallistaminen
- Vaatimus koskee kaikkia viljelijöitä, myös luonnonmukaista tuotantoa harjoittavia viljelijöitä.

# Vähimmäismaanpeite GAEC 6

- Vähintään 33 % tukihakuvuonna hallinnassasi olevan pellon ja pysyvien kasvien alasta säilytettävä kasvipeitteisenä syksystä (31.10 alkaen) seuraavaan kevääseen (15.3.saakka).
- Kasvipeitteisyyteen hyväksytään:
  - Aito kasvipeite
  - Kemiallisesti tuhottu sänki
  - Kevyt muokatut alat
  - Tiettyjen kasvien sadonkorjuusta jäänyt muokkaamaton ala
  - <https://www.ruokavirasto.fi/tuet/maatalous/perusehdot/ehdollisuus/ehdollisuuden-opas/ehdollisuuden-opas-2024/#id-41-vahimmaismaanpeite>
- Vaatimusta ei voi täyttää pysyvän nurmen alalla.
- Sänkikesannoksi ilmoitettua alaa ei voi tukihakuvuonna ilmoittaa kasvipeitteisenä alana.



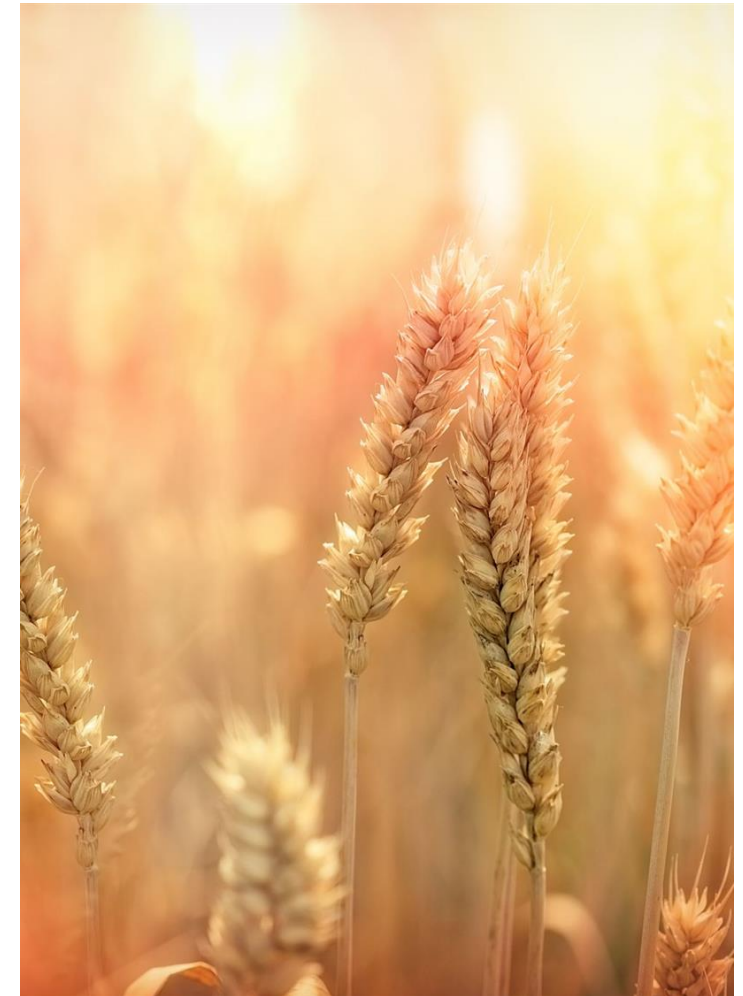
## GAEC 7 Viljelykierto

- Vuotuinen viljelykierto
- Lohkokohtainen viljelykierto



# Viljelykierto, kertausta

- **Vuosittaisessa viljelykierrossa** yksivuotisen viljelykasvin pitää vaihtua vuosittain vähintään 33 prosentilla hallinnassasi olevalla peltoalalla. Viljelykierron toteutumista verrataan alalla edellisvuonna ilmoitettuihin yksivuotisiin kasveihin.
- **Vaatimuksen täyttymistä tarkastellaan seuraavasti:**
  - Tukihakuvuonna ilmoittamastasi alasta, joka on edellisenä vuonna ollut yksivuotisen viljelykasvin viljelyssä, on 33 prosenttia oltava eri kasvia kuin edellisenä vuonna.
  - Viljelykierron tarkastelussa hakuvuonna ilmoittamaasi alaa verrataan aina edellisenä vuonna viljelyssä olleeseen yksivuotisen viljelykasvin alaan.
  - Syyskylvöiset ja kevätkylvöiset kasvit, spelttivehänä sekä välikasvi luetaan eri viljelykasveiksi.
- **Usean vuoden viljelykierrossa** voi viljellä samaa yksivuotista viljelykasvia samalla peltoalalla enintään kolme vuotta peräkkäin. Usean vuoden viljelykierron on toteuduttava ensimmäisen kerran vuonna 2025.





# Välikasvi viljelykierrossa

- 1-vuotisten viljelykasvien vaihtumista tarkastellaan siltä alalta, jolla pääkasvina on edellisenä vuonna ollut 1-vuotinen kasvi.
  - Mutta jos ilmoittaa välikasvin, otetaan välikasvi mukaan tarkasteluun ilmoitusvuotta seuraavana vuonna → Aina kun ilmoittaa välikasvin, viljelykierto tapahtuu seuraavana vuonna.
- Välikasviksi ilmoitettu ala täyttää aina viljelykiertovaatimusta ilmoitusvuotta seuraavana vuonna, oli ilmoitettu välikasvi 1-vuotinen tai monivuotinen.
- Vipuun muodostetaan vuonna 2024 1-vuotisten viljelykasvien taso vuodelta 2023, jolla näytetään alue, jota viljelykiertovaatimus koskee.



Vuonna 2024 yksi kasvulohko



# Esimerkki



	Lohko 1: 2 ha	Lohko 2: 1 ha	Lohko 3: 4 ha	Lohko 4: 2 ha	Lohko 5: 1 ha	Lohko 6: 3 ha	Lohko 7: 4 ha
2023	Rehuohra + välikasvi kaura	Kevätvehnä (+ välikasvi syysvehnä)	Rehunurmi	Kaura (+ välikasvi nurmi)	Rehuohra	Kevätrypsi + välikasvi kaura	Kaura
2024	Rehuohra	Syysvehnä	Kevätvehnä	Rehunurmi	Rehuohra + välikasvi kaura	Kevätrypsi	Kaura
Viljelykierto	<input checked="" type="checkbox"/> 2023-2024 kasvi vaihtunut (välikasvi → rehuohra)	<input checked="" type="checkbox"/> 2023-2024 kasvi vaihtunut (välikasvi → syysvehnä)	<input type="checkbox"/> 2023-2024 Viljelykierto-vaatimus ei koske nurmia	<input checked="" type="checkbox"/> 2023-2024 kasvi vaihtunut (välikasvi → rehunurmi)	<input checked="" type="checkbox"/> 2023-2024 sama kasvi (rehuohra)	<input checked="" type="checkbox"/> 2023-2024 kasvi vaihtunut (välikasvi → kevätrypsi)	<input checked="" type="checkbox"/> 2023-2024 sama kasvi (kaura)

1-vuotisia viljelykasveja vuonna 2023: 13 ha (muut paitsi lohko 3) → Tästä 33 % vaihdettava vuodeksi 2024.

Kasvi vaihtunut vuonna 2024: 8 ha →  $8 \text{ ha} / 13 \text{ ha} * 100 = 61,5 \%$

Kasvulohko	Ala, ha	2022	2023	2024	2025
Kotovainio	19,00	Peruna	Kaura	Peruna	Kaura
Etupelto	4,00	Peruna	Kaura	Peruna	Kaura
Takapelto	7,00	Peruna	Peruna	Kaura	Peruna



Vuosi 2022,  
perunaa 30 ha



Vuosi 2023, kauraa 23 ha  
→  $23 \text{ ha} \times 33\% = 7,59 \text{ ha}$   
vaihduttava vuonna 2024



Vuosi 2024, perunalla 23 ha → yli 33%



Vuosi 2024 , kauraa 7 ha  $\times 33\% = 2,31 \text{ ha}$  vaihduttava 2025 , perunalla 7 ha,  
vuoden kierto täyttyy.





**Kiitos**