

Kauhava Haarusjärvi ranta-asemakaavan muinaisjäännösinventointi 2018

Tarkennettu 2020



Teemu Tiainen
Timo Sepänmaa



Tilaja: Kauhavan kaupunki/Ramboll Finland Oy

Sisältö

| | |
|---|-----------|
| Perustiedot | 2 |
| Inventointi | 3 |
| Lähteet | 4 |
| Kartat | 5 |
| Vanhoja karttoja | 6 |
| Kiinteät muinaisjäännökset | 7 |
| 1 KAUHAVA HAARUSKANGAS A | 7 |
| 2 KAUHAVA HAARUSKANGAS C | 8 |
| 3 KAUHAVA HAARUSJÄRVI..... | 9 |
| 4 KAUHAVA MATINMÄKI..... | 10 |
| 5 KAUHAVA HAARUSJÄRVI B | 12 |
| Muut kulttuuriperintökohteet | 12 |
| 6 KAUHAVA ELLANVAINIO | 12 |
| 7 KAUHAVA LUKKARINKYTÖ | 14 |

Kansikuva: Raportin kohde 5, Haarusjärvi B. Kuvassa laakean tervahaudan keskiosaa. Länteen.

Perustiedot

Alue: Kauhava Alahärmä, Haarusjärven ranta-alueet.

Tarkoitus: Selvittää sijaitseeko alueella kiinteitä muinaisjäännöksiä tai muita suojeltavia kulttuurihistoriallisia jäännöksiä.

Työaika: 8.11.2018.

Kustantaja: Kauhavan kaupunki / Ramboll Finland Oy

Tekijät: Mikroliitti Oy, Teemu Tiainen ja Timo Sepänmaa

Aiemmat tutk: M. Torvinen ja T. Majaniemi 1983 tarkastus, M. Bergström 1984 koekaivaus, T. Karjalainen 2008 inventointi sekä T. Tiainen 2017 koekaivaus.

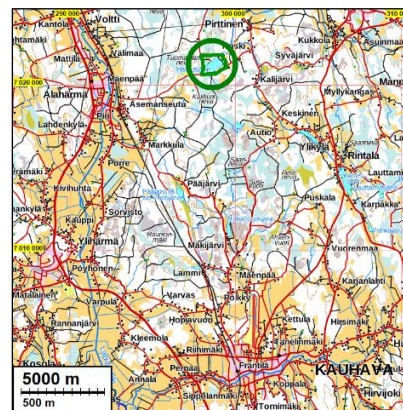
Tulokset: Alueelta tunnettiin entuudestaan kolme kiinteää muinaisjäännöstä, joista yksi oli kivikautinen asuinpaikka, yksi historiallinen/esihistoriallinen muinaisjäännöryhmä ja yksi tervahauta. Inventoinnissa alueelta löydettiin kaksi tervahautaa (kiinteitä muinaisjäännöksiä) sekä torpan rauniot ja pellon raivaukseen liittyvä kiviaita (muuta kulttuuriperintökohteita). Entuudestaan tunnettu tervahauta ei ole sellainen – kyseinen kohde on edelleen kiinteä muinaisjäännös, mutta sen muinaisjäännöstyypin on tarkemmin määrittelemätön kuoppajäännös.

Inventoinnin tuloksena alueelta tunnetaan viisi kiinteää muinaisjäännöstä ja kaksi muuta kulttuuriperintökohdetta.

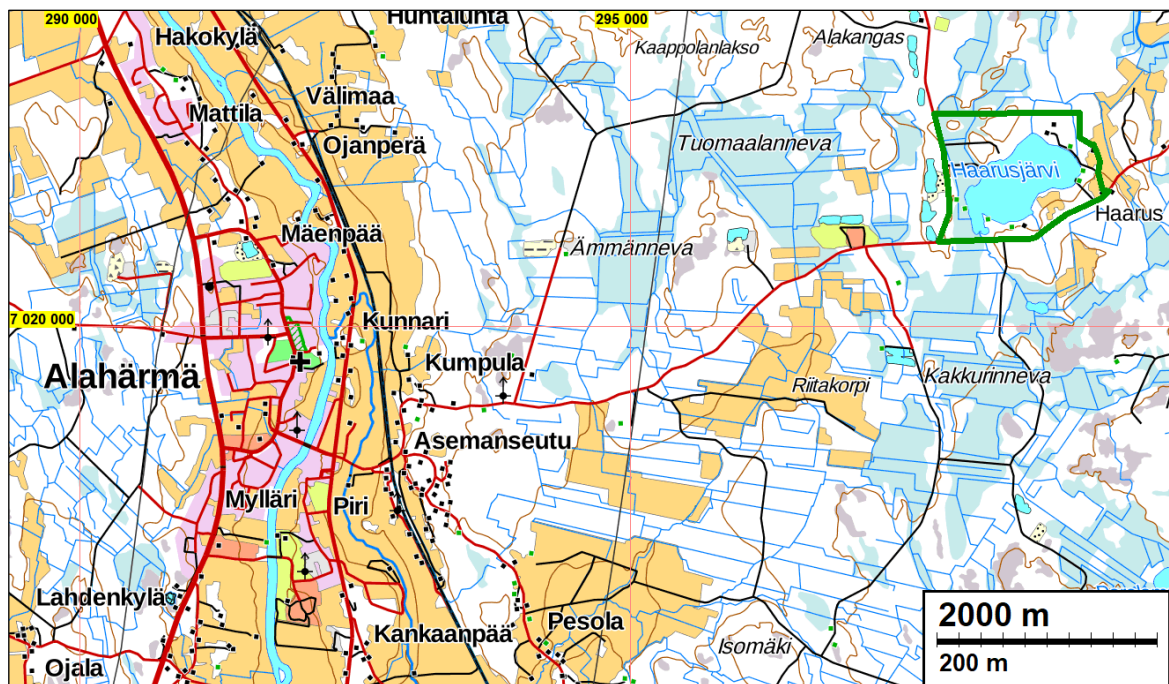
Inventointialue on vihreän ympyrän sisällä kartan pohjoisosassa.

Selityksiä:

Koordinaatit ja kartat ovat ETRS-TM35FIN koordinaatistossa. Kartat ovat Maanmittauslaitoksen maastotietokannasta 11/2018, ellei toisin mainittu. Muinaisjäännörekisteri on tarkastettu 11/2018. Valokuvia ei ole talletettu mihinkään viralliseen arkistoon, eikä niillä ole mitään kokoelmatunnusta. Valokuvat ovat digitaalisia ja ne ovat tallessa Mikroliitti Oy:n serverillä. Kuvaajat: T. Tiainen & T. Sepänmaa.



Inventointi



Inventointialue on rajattu vihreällä viivalla kartan koillisosassa.

Kauhavan kaupungin Haarusjärvellä ollaan laatimassa ranta-asemakaavan muutosta ja laajennusta. Museovirasto antoi kaavahankkeesta lausunnon 19.10.2018 (MV/262/05.02.00/2018), jonka mukaan alueella tulee tehdä arkeologisen kulttuuriperinnön inventointi. Kauhavan kaupunki tilasi edellytetyn inventoinnin kaavan laatijan Ramboll Finland Oy:n välityksellä Mikroliitti Oy:ltä. Inventoinnin maastotyöt tekivät Teemu Tiainen ja Timo Sepänmaa 8.11.2018

Haarusjärvi sijaitsee Kauhavan pohjoisosassa, entisen Alahärmän kunnan alueella, noin 6,5 km Alahärmän kirkolta itään. Kaava-alueen koko on noin 1,4 km², josta Haarusjärveä on noin 0,45 km². Haarusjärven pinnan korkeus on 55,9 m mpy. Alueen korkeimmat kohdat nousevat yli 62,5 metrin yläpuolelle (Matinmäki alueen luoteisosassa sekä Haaruksentien liepeet järven eteläpuolella Rökkälässä). Maaperä alueella on osin kosteapohjaista ja osin kivistä. Laajemmat hiekka-alueet sijaitsevat alueen länsipuolella, Haaruskaan alueella.

Kaava-alueen länsireunalla sijaitsevat entuudestaan tunnetut kiinteät muinaisjäännökset *Haaruskangas A* (mj-tunnus 4010032) ja *Haaruskangas C* (mj-tunnus 1000031628) sekä aivan kaava-alueen lounaiskulman ulkopuolella *Haaruskangas B* (mj-tunnus 4010031). Haaruskankaat A ja B ovat kivikautisia asuinpaikkoja ja Haaruskangas C:n alueelta on todettu mahdollisesti esihistoriallisia pyyntikuoppia (sekä historiallisen ajan tervahauta ja kuoppajäänös). Nämä kohteet sijoittuvat korkeusvälille noin 59-62 m mpy. Edellisen perusteella kaava-alueeltakin oli periaatteessa mahdollista löytää entuudestaan tuntemattomia esihistoriallisen ajan muinaisjäännöksiä.

Pitäjänkartoilta (1840-luku) paikannettiin Haarusjärven luoteispuolella sijainnut torppa sekä järven kaakkoispuolella sijainnut Haaruksen talo. Näistä torpan paikalta todettiin 1900-luvun puoliväliin mennessä autoitunut torpan paikka (raportin kohde 6 Ellanvainio), joka on muinaisjäänösstatukseltaan muu kulttuuriperintökohde. Haaruksen talo on sijainnut nykyisen Myllymäen talon pihapiirin pohjoisosassa. Paikalta ei havaittu jälkiä vanhasta talosta. Pitäjänkartoilta kaava-alueelta paikannettiin vanha Alahärmän ja Korteesjärven kuntien raja, joka alueen itäosan poikki. Rajan kulmapisteiden kohdilta ei havaittu vanhoja rajamerkkejä.

Alueen lounaisosassa sijaitsee entuudestaan tunnettu muinaisjäänös Haarusjärvi (mj-tunnus 1000012454). Muinaisjäänösrekisterissä kohde on merkitty tervahaudaksi, mutta sellainen se ei ole. Kyseessä on tarkemmin määrittelemätön kuoppajäänös, joka ajoittuu nähdyn perusteella historialliseen aikaan. Kaava-alueelta löydettiin Maanmittauslaitoksen rinnevarjostuskartan perusteella kaksi historiallisen ajan tervahautaa, jotka ovat kiinteitä muinaisjäänöksiä (raportin kohteet 4 ja 5).

Tulos

Kaava-alueelta tunnettiin entuudestaan kolme kiinteää muinaisjäänöstä. Näistä yksi on kivikautinen asuinpaikka, yksi esihistoriallinen-historiallinen muinaisjäänösryhmä (tervahauta, kuoppajäänös sekä pyyntikuoppia) ja yksi historiallisen ajan tervahauta.

Inventoinnin tuloksena kivikautisen asuinpaikan ja muinaisjäänösryhmän tietoihin ei tule muutoksia. Sen sijaan alueelta tunnettu historiallisen ajan tervahauta ei ole sellainen – kyseessä on tarkemmin määrittelemätön kuoppajäänös, joka kaiken nähdyn perusteella ajoittuu historialliseen aikaan.

Inventoinnin yhteydessä alueelta löydettiin kaksi historiallisen ajan tervahautaa (kiinteitä muinaisjäänöksiä) sekä autoitunut torpan paikka sekä pellon raivaukseen liittyvä kiviaita (muita kulttuuriperintökohteita).

Inventoinnin jälkeen alueelta tunnetaan viisi kiinteää muinaisjäänöstä sekä kaksi muuta kulttuuriperintökohdetta.

19.12.2018

Teemu Tiainen

Tarkennus v. 2020, kohteet 3 ja 7, sekä pieniä yksityiskohtia muualla
Timo Jussila

Lähteet

Painetut lähteet

Niukkanen, Marianna 2009. Historiallisen ajan kiinteät muinaisjäänökset – tunnistaminen ja suojele. Museovirasto.

Peruskartta 2312 07 Alahärmä. Maanmittauslaitos vuodet 1950 ja 1972.

Painamattomat lähteet

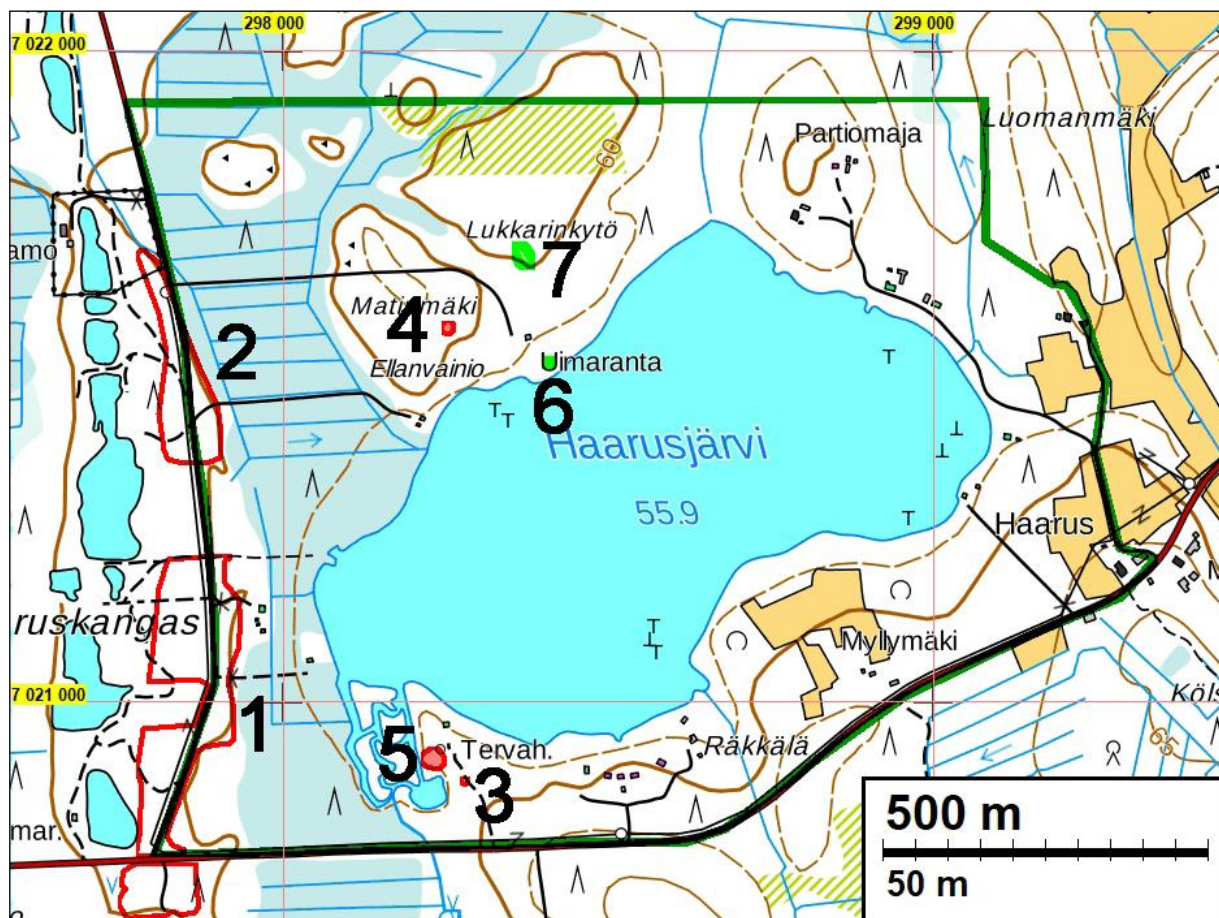
Karjalainen, Taisto 2008. Alahärmä inventointi. Museovirasto.

Ottelin, Adam 1844 ja 1845. Karta öfver Kortessjärvi Socken i Kuortane Härad af Wasa län. Pitäjänkartta, myöhemmin nimetty karttalehti 2312 07 + 08.

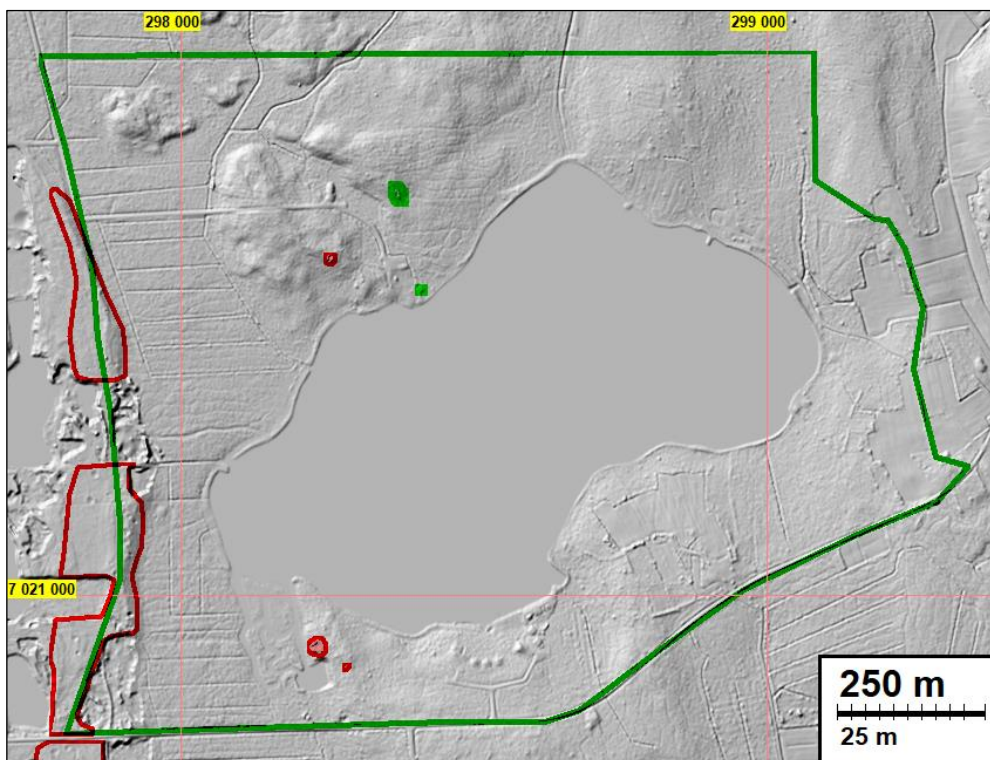
Palmroth, C.O. 1845. Karta öfver Alahärmä socken i Lappo härad och Wasa län. Pitäjänkartta, myöhemmin nimetty karttalehti 2312 07.

Tiainen, Teemu ja Sepänmaa, Timo 2017. Kauhava Haaruskangas vesihuoltolinjan arkeologinen koetutkimus 2017. Mikroliitti Oy.

Kartat



Kaava-alue on rajattu vihreällä viivalla. Kiinteät muinaisjäännökset on rajattu ja merkitty punaisella värillä ja numeroilla 1-5. Muut kulttuuriperintökohteet on merkitty kirkkaan vihreällä ja numeroin 6 ja 7.

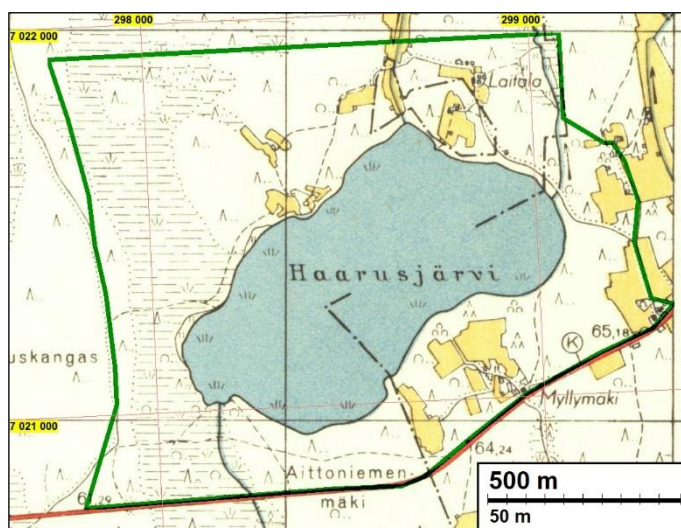


Kaava-alue on rajattu vihreällä viivalla. Kiinteät muinaisjäännökset on rajattu ja merkitty punaisella ja muut kulttuuriperintökohteet kirkkaan vihreällä

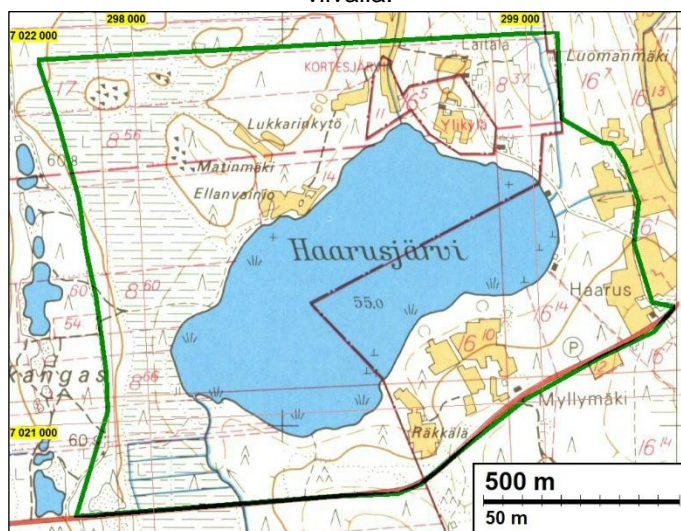
Vanhoja karttoja



Vasemmalla ote vuoden 1845 pitäjänkartasta. Kartta kuvaa kaava-alueen sitä osaa (länsi- ja pohjois-osa), joka on aiemmin kuulunut Alahärmään. Oikealla ote vuosina 1845 ja 46 laaditusta pitäjänkartasta. Kartta kuvaa kaava-alueen sitä osaa (itäosaa), joka on aiemmin kuulunut Korttesjärveen.



Yllä ote vuoden 1950 peruskartasta ja alla ote vuoden 1972 peruskartasta. Kaava-alue on rajattu vihreällä viivalla.



Kiinteät muinaisjäännökset

1 KAUHAVA HAARUSKANGAS A

Mjtunnus: 4010032
 Laji: kiinteä muinaisjäännös (SM)
 Tyyppi: asuinpaikka
 Ajoitus: kivikautinen

Koordin: N 7020778 E 297826

Tutkijat: Markku Torvinen ja Tellervo Majaniemi 1983 tarkastus, Matti Bergström 1984 koekaivaus, Taisto Karjalainen 2008 inventointi, Teemu Tiainen 2017 koekaivaus, Tiainen & Sepänmaa 2018 inventointi

Huomiot: Muinaisjäännösrekisteri:

Asuinpaikka sijaitsee hiekkakankaalla Haarusjärven lounaispuolella. Alue on kangasmaastoa, joka laskee idän puolelta melko jyrkästi muuttuen suomaiseksi. Alueen läpi kulkee metsätie ja muutenkin alue on suurimmalta osalta tuhoutunut hiekanotossa. Alue on aikanaan ollut noin pari sataa metriä leveä ja kilometrin pituinen niemi, joka työntyy suoraan etelään. Niemeke on jaettu kahteen muinaisjäännösalueeseen, josta Alahärmä-Koski -tien eteläpuolelle jää alue B ja pohjoispuolelle alue A.

Löytöjä on saatu paikalla olleiden hiekkakuoppien reunoista ja alhaalta idästä nevan rannasta. Aluetta on koekuopitettu laajasti vuonna 1984. Kulttuurimaata ei kuoppien reunoissa tai koekuopissa havaittu. Suojeltavaksi on ehdotettu metsäautotien itäpuolista aluetta suohon saakka. Vuoden 2008 inventointitulosten vuoksi suojelu on arvioitava uudestaan, koska asumuspainanteita löytyi myös asuinpaikan länsiosista. Vuoden 2008 inventoinnissa alueelta kartoitettiin viisi asuinpaikkannetta.

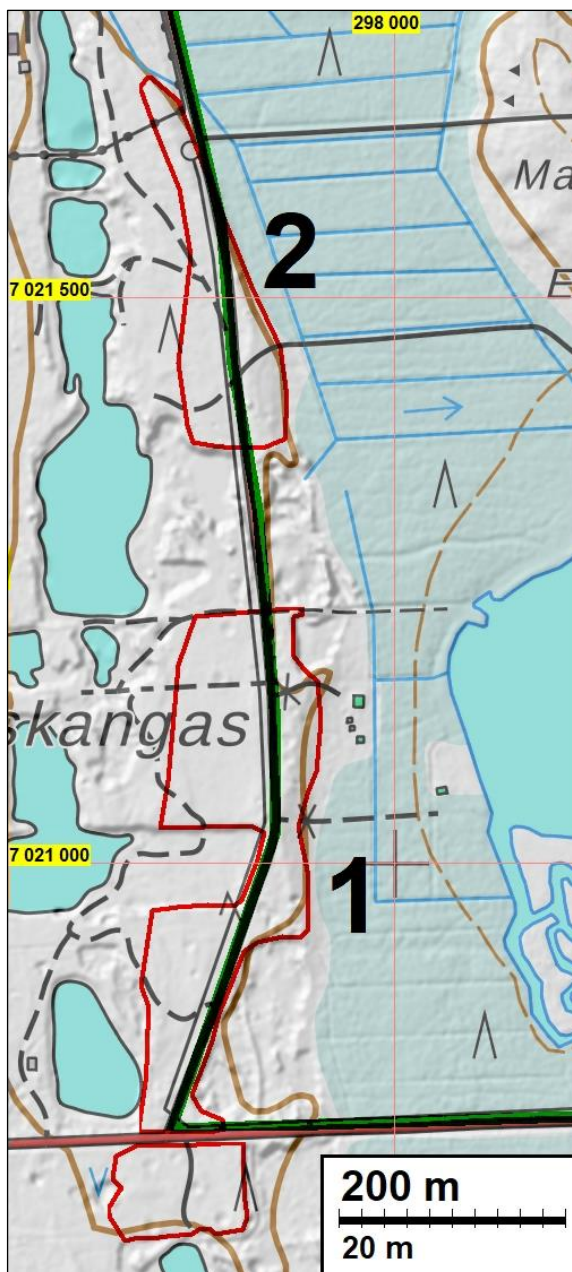
Tiainen & Sepänmaa 2018:

Kohdetta on tutkittu tarkemmin viimeksi vuonna 2017, jolloin muinaisjäännöksen rajoja tarkennettiin tarkkuusinventoinnilla (Mikroliitti Oy, Sepänmaa ja Tiainen). Tutkimukset kohdistuivat tuolloin Haaruskankaantien laiduille. Nyt inventoitu alue sijoittuu Haaruskankaantien idänpuoleiselle kankaan osalle.

Muinaisjäännöksen rajoista saa hyvän käsityksen Maanmittauslaitoksen rinnevarjostuskartalta, mistä näkee muun muassa paikan asumuspainanteet ja hiekanoton tuhoamat alueet. Nyt inventoidulle alueelle sijoittuu useita kivikautisia asumuspainanteita. Muinaisjäännökset itäreunan rajaus perustuu mainittuun rinnevarjostuskarttaan ja on määritelty vuoden 2017 tutkimusten yhteydessä.

Kaava-alueen raja on merkitty vihreällä viivalla (tien laidalla). Muinaisjäännösalueet on rajattu punaisiin viivoin – numerot niiden vieressä viittavat tämän raportin kohdenumeroihin. Aivan kaava-alueen lounaiskulman ulkopuolella on muinaisjäännös Haaruskan-gas B, jota ei käsitellä tässä raportissa.

Rajaus on tehty tarkkuusin-ventoinnissa v. 2017.



2 KAUHAVA HAARUSKANGAS C

Mjtunnus: 1000031628
 Laji: kiinteä muinaisjäännös (SM)
 Tyyppi: muinaisjäännösryhmä
 Ajoitus: moniperiodinen (esihistoriallinen-historiallinen)

Koordin: N 7021681 E 297810

Tutkijat: Teemu Tiainen 2017 koekaivaus, Tiainen & Sepänmaa 2018 inventointi

Huomiot: Muinaisjäännösrekisteri: Aueella on todettu tervahauta, pyyntikuoppaketjuksi tulkit-
 tu kuopparivi, hiili/hauta/miilu sekä määrittelemätön kuoppajäännös.

Tiainen & Sepänmaa 2018: Muinaisjäännöksen aluerajaus perustuu vuoden 2017
 tutkimuksiin. Muinaisjäännöksen kaakkoisosa sijoittuu nyt inventoidulle alueelle.

Tällä osalla muinaisjäännösalueetta sijaitsee tervahauta ja kolme pyyntikuopiksi tulkittua kuoppajäännöstä.
Kartta edellisellä sivulla

3 KAUHAVA HAARUSJÄRVI

Mjtunnus: 1000012454

Laji: kiinteä muinaisjäännös (SM)

Tyyppi: kuoppajäännös (oli aiemmin tervahauta)

Ajoitus: historiallinen

Koordin: N 7020879 E 298278 (kuopan keskusta, mitattu laserkeilausaineistosta, tarkkuus ± 1 m)

Tutkijat: Taisto Karjalainen 2008 inventointi, Tiainen & Sepänmaa 2018 inventointi

Huomiot: Muinaisjäännösrekisteri:

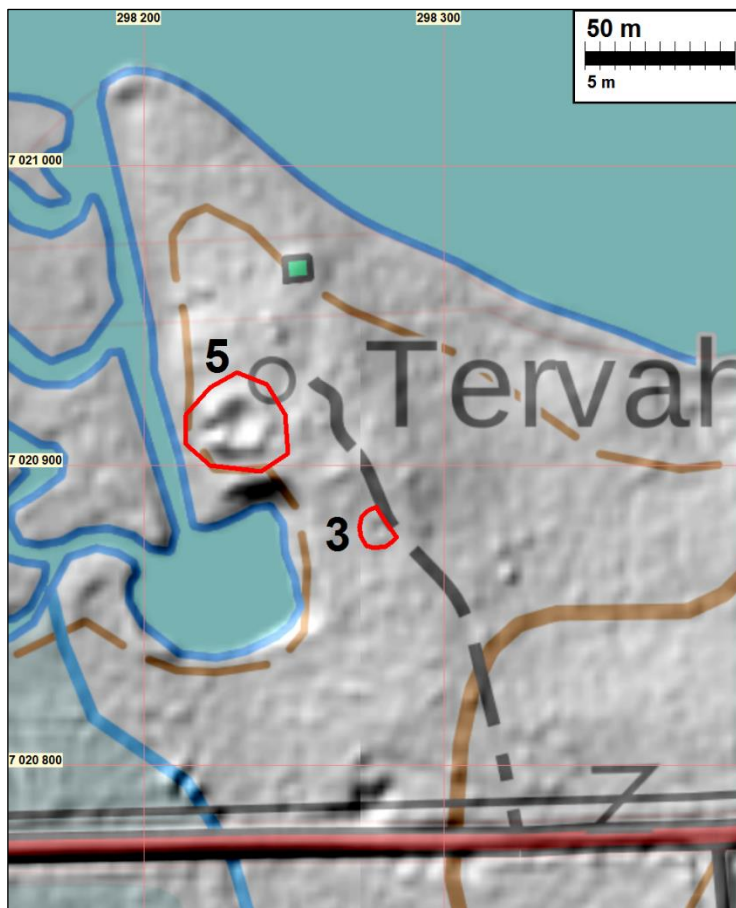
Tervahauta sijaitsee Aittoniemessä Haarusjärvelle kulkevan metsätien reunassa. Haarusjärven rannassa olevalta tontilta on vastikään raivattu metsä ja tervahauta on hakkuujätteiden peitossa. Pituus 3 m, leveys 2 m, syvyys 1 m.

Tiainen & Sepänmaa 2018:

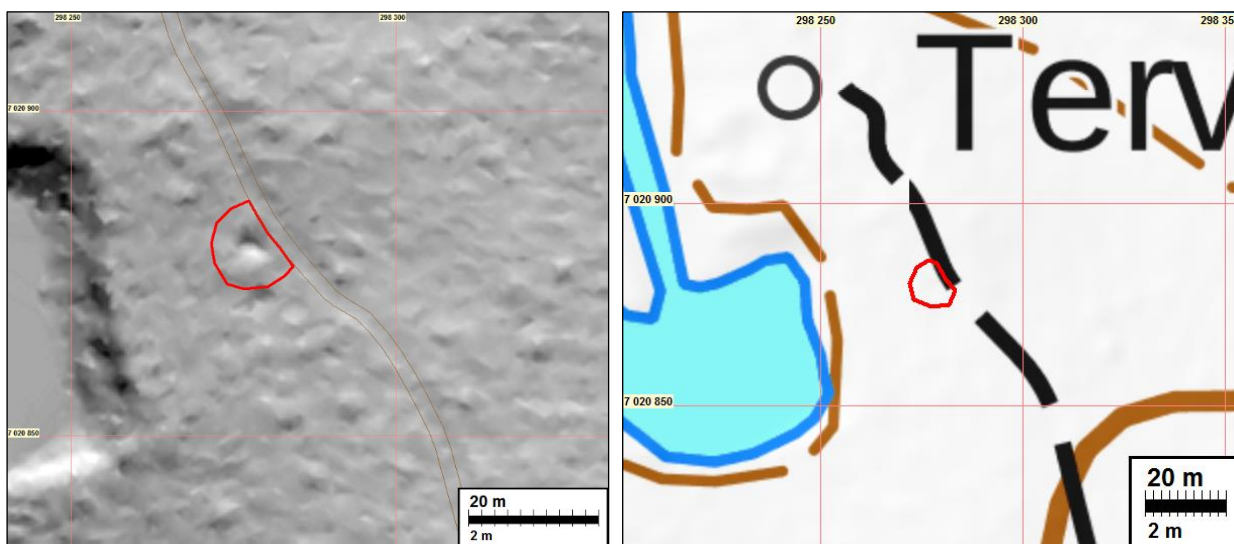
Muinaisjäännösrekisterin mukaan koordinaattipisteessä N 7020882 E 298281 on tervahaudaksi tulkittu kuoppa, jonka koko on 3 x 2 x 1 m. Tarkastuksessa vuonna 2018 tällainen kuoppa havaittiin paikalla. Kyseessä ei kuitenkaan ole tervahauta, vaan mahdollisesti vanha viereiseen tiehen liittyvä maanottokuoppa tai ehkä naurishauta. *Lisäys 2020:* Kuopan tarkka paikka mitattiin laserkeilausaineistosta laaditusta viistovalovarjosteesta, jossa se erottuu hyvin. Siinä voi nähdä myös hieman tervahautamaisia piirteitä, mutta tervahaudaksi kuoppa on varmasti liian pieni ja matala – halssiakaan siinä ei ole. Periaatteessa kuoppa voisi olla myös hiilihaudan tai hiilimiilun jäännös, mutta sitä ei voitu inventoinnissa todentaa, koska tutkimuslupa muinaisjäännökseen kajoamiseen ei ollut. Kuoppa siis jää epämääräiseksi ja on suuri mahdollisuus että se on merkityksetön ja nykyaikainen – ehkäpä juuri tien teon maanottokuoppa. Kuopan muinaisjäännösstatuksen voisi harkita poistettavaksi.



Epämääräinen kuoppa. Kyseessä voisi olla hiili- tai naurishauta (vaikkakin epätyypillinen paikka sellaiselle) tai todennäköisemmin maanottokuoppa. Kuvattu etelään.



Muinaisjäännösalueet on rajattu punaisella. Numerot niiden vieressä viittaavat tämän raportin kohdenumeroihin. Nro 5 on tervahauta ja 3 kuoppa (jota pidetty tervahautana).



Kohteen 3 muinaisjäännösrajaus jos se halutaan sellaisena pitää.

4 KAUHAVA MATINMÄKI

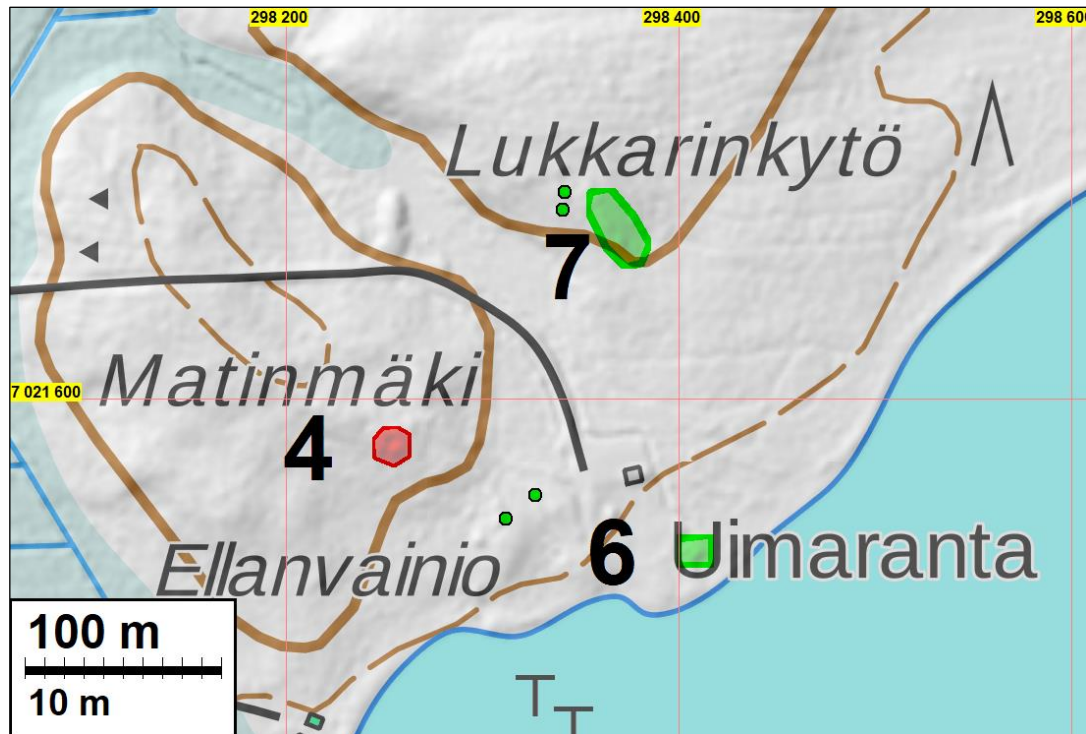
Mjtunnus: uusi kohde
 Laji: kiinteä muinaisjäännös (SM)
 Tyyppi: tervahauta
 Ajoitus: historiallinen

Koordin: N 7021577 E 298255

Tutkijat: Tiainen & Sepänmaa 2018 inventointi

Huomiot: Tiainen & Sepänmaa 2018:

Haarusjärven luoteispuolella, Matinmäen laen kaakkoispuolella, sijaitsee halkaisijaltaan 13 metrinen tervahauta. Vallit tervahaudassa ovat 2,5 - 3,5 m leveät. Haudan syvyys on (vallin laelta mitattuna) noin 1,5 metriä. Halssiaukko aukeaa lounaaseen. Tervahauta sijaitsee kivisessä maastossa ja myös tervahaudan valleissa on kiviä.



Muinaisjäännösalue on rajattu punaisella ja muut kulttuuriperintökohteet vihreällä värillä. Vihreät pisteet ovat kohteiden yhteydessä kuvailtuja raivausröykkiöitä. Kohteita lähinnä oleva numero viittaa tämän raportin kohdenumeroon.



Lapio pystyssä tervahaudan keskellä. Länteen.

5 KAUHAVA HAARUSJÄRVI B

Mjtunnus: uusi kohde
Laji: kiinteä muinaisjäännös (SM)
Tyyppi: tervahauta
Ajoitus: historiallinen

Koordin: N 7020914 E 298232

Tutkijat: Tiainen & Sepänmaa 2018 inventointi

Huomiot: Tiainen & Sepänmaa 2018:
Paikalla on laakean maljamainen tervahauta, jonka halkaisija on noin 25 metriä. Vallin paksuus haudassa on 5-6 metriä. Halssiukko aukeaa länteen.

Kartta kohteen 3 yhteydessä sivulla 1011.



Lapio pystyssä laakean tervahaudan keskellä. Lounaaseen.

Muut kulttuuriperintökohteet

6 KAUHAVA ELLANVAINIO

Mjtunnus: uusi kohde
Laji: muu kulttuuriperintökohde (S)
Tyyppi: torpan paikka
Ajoitus: historiallinen

Koordin: N 7021524 E 298407

Tutkijat: Tiainen & Sepänmaa 2018 inventointi

Huomiot: Tiainen & Sepänmaa 2018:

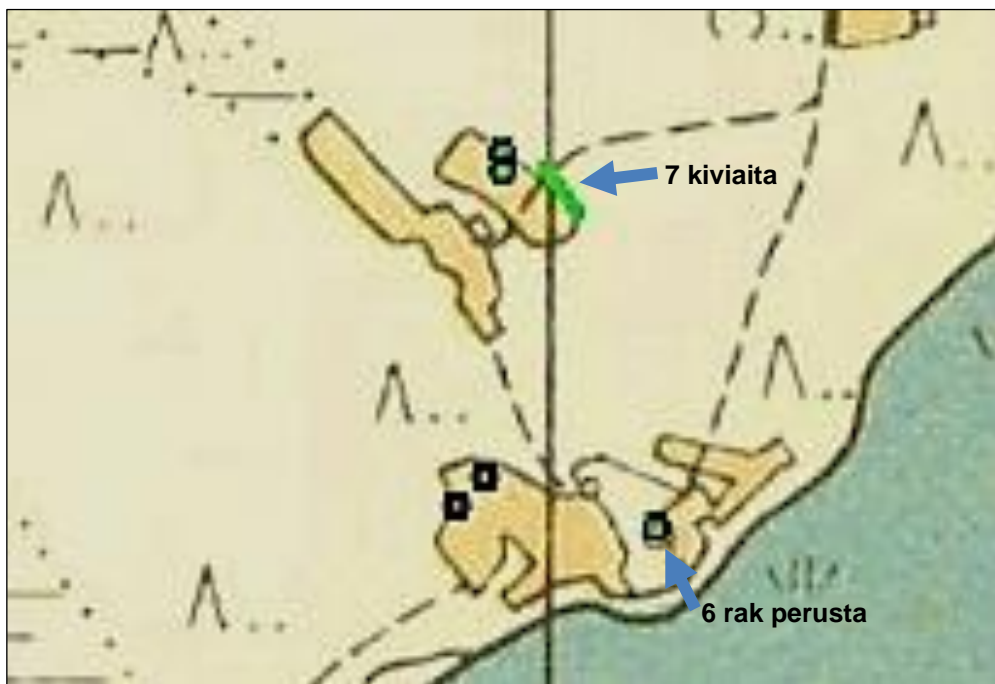
Kohde sijaitsee Haarusjärven luoteisrannalla, uimarannan itälaidalla, järven rannasta noin 20 m. Alue on maaperältään moreenia, puusto mäntyä, koivua ja kuusta.

Paikalla on neliön muotoinen pääasiassa kivistä, jossain määrin maasta, tehty rakennuksen perustus. Perustus on kooltaan noin 5,5 x 5,5 metriä. Yläosasta perustusten leveys on noin metri. Perustuksen korkeus ulkopuolelta katsottuna on 60 – 80 cm. Perustuksen sisäpuolella on kuopanne, jonka syvyys on noin 1,5 metriä. Selvää uuninsijaa ei paikalta erotu. Kaakkoisnurkalla on paksu mänty, arviolta 100 v ikäinen. Rakennuksenperustus vaikuttaa melko hyvin säilyneeltä, mutta viitisen metriä sen länsipuolella on uimaranta-alueen itälaita. Uimaranta on koneellisesti raivattu ja tasoitettu entiselle peltoalueelle.

Kyseessä on mitä ilmeisimmin v. 1845 pitäjänkartalle merkityn torpan jäännökset. Kohde on Härmän kylän kantatalon 8 maalla. Vuoden 1950 peruskartalla kohta on merkitty pelto- ja niittyalueen keskellä olevaksi saarekkeeksi, missä on hieman epäselvä karttamerkintä kylmänä olevasta rakennuksesta. Vuoden 1972 peruskartalla kohta on pellon keskellä olevalla saarekkeella, mutta rakennuksia ei paikalle ole merkitty.

Torpan raunioista noin 90 m länteen havaittiin kaksi raivausröykkiötä (N 7021551 E 298327 ja N 7021539 E 298312). Röykkiöt ovat matalia ja kooltaan 3 x 2 ja 3 x 6 metriä. Röykkiöt sijoittuvat vuosien 1950 ja 1972 peruskartoille merkityn pellon laittaa. Kyseessä on aivan ilmeisesti pellonraivausröykkiöt, eivätkä ne siten ole suoje-lukohteita.

Kartta kohteen 4 yhteydessä sivulla 11.



Ote vuoden 1950 peruskartasta, johon on merkitty tämän raportin kohteiden 6 pellonraivausröykkiöt ja kohteen 7 kiviäita ja sen luoteispuoleiset kaksi raivauskivikkoa, sekä torpan raunioiden kohta. Kiviäita selvästikin liittyy torpan viljelyyn ja v. 1950 peltoon, jonka reunalle se sijoittuu.



Vasen: rakennuksenperustan kaakkoisnurkka kuvattuna perustan sisäpuolelta kaakkoon. Nurkassa kasvava arviolta yli 100 v ikäinen mänty. Oikea: läntisempi perustusten länsipuolelta havaituista raivausröykkiöistä. Itään.

7 KAUHAVA LUKKARINKYTÖ

Mjtunnus: uusi kohde
Laji: muu kulttuuriperintökohde (S)
Tyyppi: kiviaita
Ajoitus: historiallinen

Koordin: N 7021698 E 298361

Tutkijat: Tiainen & Sepänmaa 2018 inventointi

Huomiot: Tiainen & Sepänmaa 2018:
Kohde sijaitsee Haarusjärven luoteisrannalta noin 180 m luoteeseen.

Paikalla on noin 30 m:n pituinen, kaakko-luodesuuntainen kiviaita. Aidan leveys on runsas 1 m ja korkeus noin 1 m. Se on koottu 20 -50 cm läpimittaisista moreenikivistä. Sen luoteispuolella on epämääräistä raivauskivivallia noin 10 metrin pätkä ja tämän eteläpuolella yksittäinen raivausröykkiö, kooltaan n. 2,5 x 1,5 x 0,5 m. Kohde sijaitsee pensaikkoisessa sekametsässä.

Vuoden 1950 peruskartalla (2312 07) alueella on kaksi pientä peltokaistaletta, joista itäisemmän koillisreunalle havaittu kiviaita asettuu. Raivauskivivalli on tämän peltokaistaleen pohjoisosassa ja raivausröykkiö keskellä pellon luoteisosaa. Kyseisellä peruskartalla on merkittynä peltokaistojen väliin lämmittämätön rakennus – jonka jäännöksiä inventoinnissa ei havaittu. Vuoden 1972 peruskartalla tilanne on sama, mutta rakennusta ei ole merkitty.

Pitäjäntkartalle (vuodelta 1845) kohdalle ei ole merkitty viljelyksiä tai rakennuksia, mutta kohta on merkitty Alahärmän kappelin lukkarin metsäpalstaksi. Vuoden 1972 peruskartassa alue on Vuoskesken kylän tilan RN:o 8:56 maata.

Selkeästi 1900-luvun peltoviljelykseen liittyvä kiviaita ei ole kiinteä muinaisjäännös. Tässä yhteydessä katsoimme sen suojelustatukseksi muu kulttuuriperintökohde, mutta kohteen voisi tulkita myös ei-suojelukohteeksi.



Vasen: Lukkarinkydön alueella sijaitsevan noin 30 m pituisen kiviaidan keskiosaa. Kuvattu lounaaseen.
Oikea: Lukkarinkydön alueella oleva yksittäinen raivauskivikasa, kooltaan noin 2,5 x 1,5 m. Lounaaseen.

Kiviaidan päiden koordinaatit: N 7021676 E 298375 ja N 7021697 E 298360. Mittaustarkkuus arviolta ± 3 m laadukkaalla käsi GPS/Glonass vastaanottimella. Mittausta kontrolloitu laserkeilausaineiston avulla, mutta aita ei siinä selkeästi erotu.



Aita sijaitsee punaisella rajatulla alueella n. 95 % todennäköisyydellä. 100 % varmasti vihreän alueen sisällä.



Liite: inventoinnissa tarkastetut alueet

Inventointialue tutkittiin ja arvioitiin kokonaisuudessaan eri menetelmin. Maastossa käytiin läpi karttaan sinisellä merkatut alueet.

