

KAUHAVAN HAARUSJÄRVEN LUONTOSELVITYS 2016



Sisällysluettelo

1. JOHDANTO.....	3
2. SELVITYSALUEEN SIJAINTI.....	3
3. AINEISTO, MENETELMÄT	4
4. KASVILLISUUS	4
5. PESIMÄLINNUSTO.....	10
6. LIITO-ORAVA.....	12
7. VIITASAMMAKKO	14
8. LEPAKOT	15
9. YHTEENVETO JA SUOSITUKSET.....	18
10. KIRJALLISUUS	19
11. LIITTEET.....	21

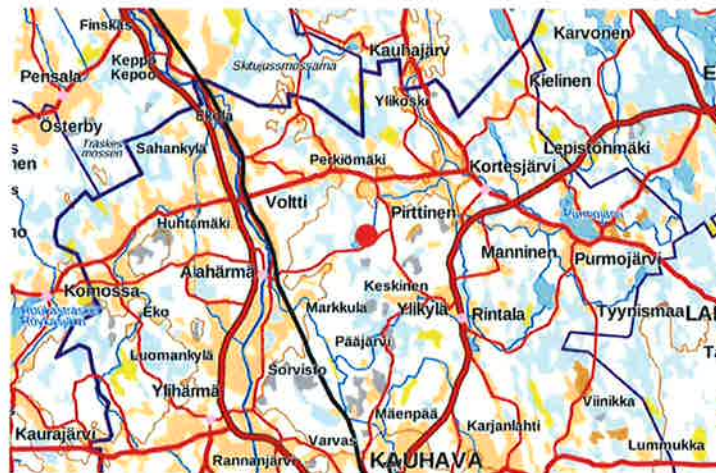
Kartat: Maanmittauslaitos / Paikkatietoikkuna

1. JOHDANTO

Kauhavan Haarusjärven luontoselvitys toteutettiin alueen ranta-asemakaavoitusta varten. Työn tilaajana on Kauhavan kaupunki. Selvitykset toteutettiin huhti - syyskuussa 2016 ja niihin liittyvistä maastotöistä sekä raportoinnista vastasi luontokartoittaja **Raimo Laurila**.

2. SELVITYSALUEEN SIJAINTI

Selvitysalue sijaitsee Kauhavan kaupungin pohjoisosassa, entisen Korttesjärven kunnan alueella Alahärmästä Korttesjärven suuntaan menevän Haaruksentien varressa (**kartta 1**). Alueen tarkempi sijainti näkyy **kartassa 2**. Selvitysalueen pinta-ala on noin 33 hehtaaria. Selvitysalueen lähin suojelualue on Natura 2000-ohjelmaan kuuluva Kauhavan Pökkäsaaret (FI0800156) noin 7 km päässä pohjoisessa.



Kartta 1. Selvitysalue sijaitsee Kauhavan pohjoisosassa.



Kartta 2. Selvitysalueen rajausta Haarusjärven itäpuolella.

3. AINEISTO, MENETELMÄT

Alueelta ei ollut käytettävissä mahdollisia aikaisempien luonto- tai maisemaselvitysten tietoja.

Maastokäynnit alueelle aloitettiin liito-oravaselvityksillä 24.4., jolloin etsittiin liito-oravien elinpiirejä ilmakuvien perusteella sopivilta näyttäviltä kohteilta papanakartoitusmenetelmää käyttäen. Toukokuussa 8.-9.5. välisenä yönä toteutettiin viitasammakkokuuntelut.

Aamuyöllä ja aamulla 9.5. jatkettiin linnustoselvitykseen sisältyvillä vesilintu- ja kartoituslaskennoilla. Toiset vesilintu- ja kartoituslaskennat tehtiin 27.5. Vesilintuja laskettiin etelärannalta kohdasta, josta näki hyvin koko vesialueen. Metsä- ja peltoalueet laskettiin kartoituslaskentamenetelmällä (Koskimies & Väisänen, 2008). Lisäksi yölaulajalinnustoa kuunneltiin lepakkoselvitysten yhteydessä 20.-21.6.

Lepakkokuuntelut tehtiin 20.-21.6., 18.-19.7. ja 25.-26.8. välisinä öinä.

Kasvillisuus selvitykseen sisältyvillä maastokäynneillä 20.6. ja 23.8. selvitettiin arvokkaiden luontokohteiden eli luonnonsuojelulain 29 §:n mukaisten suojeltujen luontotyyppien, vesilain 2 luvun 11 §:n ja 3 luvun 2 §:n mukaisten kohteiden, metsälain 10 §:n mukaisten kohteiden sekä Suomessa uhanalaisten luontotyyppien esiintyminen. Luontotyyppien uhanalaisuus perustuu kirjaan Suomen luontotyyppien uhanalaisuus (Raunio ym. 2008).

Kaikilla maastokäynneillä kiinnitettiin huomiota merkittävien eliölajien (EU:n luontodirektiivin liitteiden II ja IV (a) lajit, erityisesti suojeltavat lajit, uhanalaiset ja silmälläpidettävät lajit sekä muut vaateilajat) esiintymiseen ja niille sopiviin elinympäristöihin.

4. KASVILLISUUS

Haarusjärven selvitysalueen yleisilmettä hallitsevat isot hakkuualueet, eri-ikäiset taimikot ja viljelyalueet. Varttuneempia metsiä on enemmän vain itärannan asutuksen ympärillä, sekä pienialaisena etelärannan kuusikkoisella rantakaistaleella, partiomajan ympäristössä ja pohjoisrannalla ojanvarressa.

Luontoarvoiltaan mielenkiintoinen alue on pohjoisrannan ojanvarteen vanhoille pelloille syntynyt koivikko (**kuva 1**), jossa rannan läheisyydessä on myös kuusikkoa ja isoja haapoja. Keskellä oleva valtaoja on pysynyt avoimena leveytensä ansiosta, mutta alueen muut pienemmät ojat ovat kasvaneet lähes umpeen. Rantapenger estää ojaa laskemasta järveen asti ja kevään sulamisvesien vaikutus pysyy ojasta yli tulvineissa painanteissa pitkälle kesään. Länsiosassa alue muuttuu mäntyvaltaiseksi harvennushakatuksi nevametsäksi. Luontotyyppiltään alueella on metsä- ja koivuluhtien piirteitä. Koivikossa isomman puuston alla kasvillisuudessa on paljon saniaisia ja orvokkeja, ojassa vehkaa ja kurjenjalkaa. Reunojen valoisimmilla ja pajukkoisimmilla osilla on runsaasti mesiangervoa, nokkosia, vadelmia ja maitohorsmia (**kuva 2**). Myös huopaohdaketta, korpikastikkaa, suoputkea ja lehtovirmajuurta esiintyy kohtalaisesti.



Kuva 1. Pohjoisrannan koivikkoa.



Kuva 2. Pohjoisrannan koivuluhtaa.

Vastarannalla Räkälän ojansuuhun on muodostunut rannan saravyöhykkeen jälkeen tiheän nuoren kuusikon sisään toinen, pienialainen luhtainen alue. Matala oja on laajentunut muutamaksi kosteaksi painanteeksi (**kuvat 3-4**), joissa rahkasammalten seassa kasvaa runsaasti vehkaa. Puusto on harmaaleppää ja koivua. Mätäspinoilla kasvaa tuoreen kankaan lajistoa, mm. käenkaalia, oravanmarjaa, metsätähteä ja metsäimarretta.



Kuva 3. Etelärannan ojanvarren luhtaa.



Kuva 4. Etelärannan ojanvarren luhtaa.

Haarusjärven rantojen vesialueilla kasvaa kelluslehtisistä kasveista vain ulpukkaa. Kapean saravyöhykkeen muodostavat vesi- ja viiltosarat ennen rannan pajukkoa ja koivikkoa (**kuva 5**). Itäranta on pengerrerettyä ja asutuksen kohdilla on laajalti hoidettuja nurmikoita. Laskupuron suulla itärannalla on puinen patorakennelma, joka säätelee veden pinnankorkeutta (**kansikuva**). Puro kapenee vähävetiseksi ojaksi heti tien alituksen jälkeen ja kääntyy pohjoiseen suoalueita kohti. Pohjoisrannalla on muusta ranta-alueesta poiketen hiekkainen rantatörmä (**kuva 6**). Samalla kohdin

on matalikolla vesikasvina järvikortetta kauempana rannasta. Laajempia kosteikkoja tai rantaluhtia ei rannoilla ole.



Kuva 5. Rannan saravyöhyke on kapea ennen pajukkoa ja koivikkoa.



Kuva 6. Pohjoisrannan hiekkapenger.

Itäosassa Laitalantien varressa on tuoreen kankaan sekametsää. Valtapuuna on mänty, mutta kuusta ja lehtipuitakin on kohtalaisesti. Mustikka on puolukkaa peittävämpi. Ruohokasveista yleisiä ovat oravanmarja, metsätähti ja vanamo. Paikoitellen esiintyy riidenliekoa, kultapiiskua, lillukkaa ja kieloa. Partiomajan pohjoispuolella ja osittain itäpuolellakin on kuivahkon kankaan

vanhempia hakkuualoja. Niissä mäntytaimikko ja koivikko ovat kasvaneet jo muutaman metrin pituiseksi. Aluskasvillisuus on enimmäkseen puolukkaa, kanervaa ja metsälauhaa. Partiomajan välittömässä läheisyydessä kasvaa isoja haapoja ja muita lehtipuita, sekä muutamia isoja kuusia. Majan pihapiirissä on tiheää horsma-, nokkos- ja vadelmatiheikköä, herukkapensaita sekä muita puutarhakasveja.



Kuva 7. Haarusentien varressa on uusi iso hakkuualue.

Kahden mökin ympäristö Laitalantien länsipuolella on nuorta mäntymetsää. Muualla etelärannalla on isoja uusia hakkuualoja (**kuva 7**). Hakkuualojen kasvilajeja ovat kuivemmillä osilla tien läheisyydessä metsälauha ja maitohorsma, sekä kosteimmilla osilla järveä lähempänä mesimarja, ojakellukka, huopahdake ja nokkoset. Mätästävää harmaasaraa on runsaasti. Rannoille on jätetty hakkaamatta kapea kuusikkoinen kaistale, jossa on säilynyt runsas puolukka- ja mustikkavarvusto. Myllymäen peltöjen länsipuoliset lehtimetsät isoine haapoineen ovat tiheitä ja kivikkoisia. Ilmeisesti peltöjen raivauksen jäljiltä siellä täällä näkyy isojen kivien muodostamia kivikasautumia (**kuva 8**) ja kivivalleja (**kuva 9**). Aluskasvillisuus on peltöjen läheisyydessä lehtipuutiheikköä, vadelma-, nokkos- ja mesiangervokasvustoja, sekä heinäkasveja. Osa pelloista on ollut vielä hiljattain laidunniittynä, osa on kasvanut tiheäksi lehtipuuvesakoksi. Suurin peltoala rannan läheisyydestä lähelle autiotaloa kasvoi apilaa. Aivan läntisin osa selvitysalueesta on rikkonaista hakkuualueita ja nuorta tuoreen kankaan kuusitiheikköä.



Kuva 8. Pellonreunassa haavikon keskellä on isoja kiviöykkiöitä.



Kuva 9. Peltojen länsipuolen kivivalleja.

5. PESIMÄLINNUSTO

Haarusjärven itäosan rantojen lähialueet ja vesialue eivät ole pesimälajistoltaan kovin monipuoliset. Mielenkiintoisimpia linnustoiltaan olivat isoja lehtipuita ja lahoppuustoa sisältäneet pohjoisrannan länsiosa, partiomajan ympäristö ja Myllymäen pellonreunojen alueet. Vanhoja metsiä alueella ei ole ja asutuksen lähistön mäntyvaltaiset sekametsät ovat niukkoja lajistoltaan.

Eri suojeluluokituksiin (EU:n lintudirektiivin 1-liitteen lajit, valtakunnallisesti ja alueellisesti uhanalaiset ja silmälläpidettävät lajit, Suomen erityisvastuulajit) kuuluvia lajeja alueella pesii 11 lajia: isokoskelo, telkkä, tavi, taivaanvuohi, rantasipi, palokärki, haarapääsky, räystäspääsky, leppälintu, hömötiainen ja pajusirkku (**taulukko 1**). Suojeluluokituksiin kuuluvien lajien reviiri selvitysalueella on esitetty **liitteessä 1**.

Taulukko 1. Pesimälajien uhanalaisluokat (EN=erittäin uhanalainen, VU=vaarantunut laji, NT=silmälläpidettävä laji) ja kuuluminen eri suojeluluokituksiin

Laji	Valtakunnallisesti uhanalaiset/silmälläpidettävät lajit	EU:n lintudirektiivin 1-liitteen lajit	Suomen erityisvastuulajit	Alueellisesti uhanalaiset lajit
Isokoskelo	x (VU)		x	
Telkkä			x	
Tavi			x	
Taivaanvuohi	x (VU)			
Rantasipi			x	
Palokärki		x		
Haarapääsky	x (NT)			
Räystäspääsky	x (EN)			
Leppälintu			x	
Hömötiainen	x (VU)			
Pajusirkku	x (VU)			

Sorsalinnuista isokoskelo, telkkä, sinisorsa ja tavi kuuluvat järven pesimälajistoon. Telkkäpareja havaittiin vesilintulaskennoissa viisi, sinisorsia ja taveja kaksi ja isokoskeloita yksi. Pesäpaikoista osa lienee ollut entisen Alahärmän kunnan puolella. Muista lajeista vesialueella kierteli kalatiiroja ja kalalokkeja, joiden pesimäpaikat olivat muualla. Laulujoutsenpari oli järvellä keväällä ja uudelleen elokuussa, mutta kesällä niitä ei näkynyt. Joutsenparin yksilöt olivat nuoria lintuja, jotka vasta etsivät pesäpaikkaa ja saattavat tulevina kesinä pesiä järvellä. Rantasipin reviiri löytyi itärannalta läheltä laskupuron suuta.

Pohjoisrannan lahoppuustoa sisältävä ojanvarren koivuvaltainen alue oli keväällä tiaisten, käpytikän ja palokärjen suosima. Viimeisimmässä, vuodelta 2015 olevassa uhanalaisluokituksessa vaarantuneeksi lajiksi nostettu hömötiainen lauloi kahden parin voimin useiden tali- ja sinitiaisten seurassa. Puukiipijä, punarinta, tiltalti ja vihervarpunen kuuluivat myös alueen lajistoon. Partiomajan ympäristön mielenkiintoisia lajeja olivat herne- ja lehtokertut, rautiainen, käenpiika ja palokärki, joka rummutti välillä pohjoisrannalla ja välillä taas kaakkoisrannan mökkien lähimetsässä. Sen pesäkoloa ei kuitenkaan löytynyt.

Asutuksien läheisyydessä näkyi haara- ja räystäspääskyjä, joiden pesiä oli ainakin Laitalantien risteyksen omakotitalon ja ulkorakennuksien räystäiden alla. Molempien pääskylajien kannat ovat taantuneet viime vuosina huomattavasti ja räystäspääsky onkin viimeisimmän uhanalaisluokituksen mukaan erittäin uhanalainen laji. Muita asutuksen lähellä viihtyneitä lajeja olivat räkättirastaat, talitiaiset, kirjosiepot ja leppälinnut.

Järven etelä/kaakkoispuolen ison hakkuualueen ympäristö on sopivaa metsäkirvisen elinympäristöä. Metsäviklo ja yllättäen taivaanvuohi esittivät soidinlentoaan aukealla ja sen laitamilla. Pesimälajistoon ei kuulunut kanalintuja eikä petolintuja. Yksi muuttava sääksi lensi järven yli pohjoiseen, mutta ei laskeutunut järvelle saalistamaan. Peltoalueiden tyyppilajistoa kuoveja, kiuruja ja töyhtöhyyppiä alueella ei esiinny, koska pellot ovat niin pienialaisia, osa viljelemättömiä ja sijainniltaan liian metsän keskellä.

Selvitysalueen yleisimpiä lintuja olivat peipot, pajulinnut ja rastaat. Kauempaa kuuluneita ääniä olivat käen kukunnat, korppien soidinääntely, sekä kurkien huudot alueen pohjoispuolisilta soilta. Muutolla nähtiin kahlaajalajeja mm. suokukkoja, liroja, valko- ja mustavikloja, niille ei Haarusjärven rannoilla ole sopivia levähdyspaikkoja.

Taulukko 2. Muiden kuin suojeluluokituksiin kuuluneiden pesimälajien parimääräarviot selvitysalueella.

Sinisorsa	2	Laulurastas	2	Kirjosieppo	2
Metsäviklo	1	Punakylkirastas	3	Talitiainen	5
Lehtokurppa	1	Räkättirastas	5-10	Sinitiainen	3
Sepelkyhky	2	Mustarastas	2	Puukiipijä	1
Käpytikka	2	Lehtokerttu	3	Harakka	1
Käenpiika	1	Hernekerttu	4	Varis	1
Metsäkirvinen	5	Pajulintu	12-15	Peippo	10-12
Västaräkki	3	Tiltalti	2	Vihervarpunen	3
Rautiainen	2	Hippiäinen	1	Keltasirkku	4
Punarinta	6	Harmaasieppo	3		

6. LIITO-ORAVA

Yleistä

Liito-orava (*Pteromus volans*) on Suomessa silmälläpidettävä (NT) ja luonnonsuojelulain nojalla rauhoitettu laji. Liito-oravan lisääntymis- ja levähdyspaikkojen hävittäminen ja heikentäminen on luonnonsuojelulain nojalla kielletty. Lajin levinneisyysalue ulottuu Suomessa Oulun – Kuusamon korkeudelle asti. Tiheimmillään kannat ovat Pohjanmaan rannikolla mm. Vaasan ympäristössä sekä Lounais-Suomessa.

Liito-orava suosii elinalueinaan varttuneita tai iäkkäitä kuusivaltaisia metsiä, joissa on sopivasti kolopuita suoja- ja pesäpaikoiksi sekä lehtipuita kuten koivuja, haapoja ja leppiä ruokailua varten. Liito-oravakoirailta elinpiirin koko on metsämaastossa keskimäärin 60 hehtaaria ja naarailta noin 8 hehtaaria (Hanski ym. 2001). Naaraiden elinpiirit ovat erillään toisistaan, mutta koiraiden elinpiirit voivat olla osin päällekkäisiä. Koiraan elinpiirin sisällä voi olla useita naaraan elinpiirejä.

Liito-orava valitsee pesä- ja päivälepopaikakseen yleensä haavassa olevan vanhan tikankolon. Pesä voi sijaita myös linnunpöntössä, vanhassa variksen tai oravan risupesässä ja joskus rakennuksissakin.

Havainnot

Haarusjärven selvitysalueelta löytyi liito-oravan elinpiiri (**kuva 10**) järven etelärannalta pellon ympäröimältä metsäalueelta (**kartta 3**). Reviirin ydinalueella rannassa on muutama iso haapa, joiden joukossa on yksi kolohaapa, joka on mahdollisesti liito-oravan pesäpuu (**kuva 11**). Pellon länsi- ja lounaispuolella on runsaasti ruokailupaikoiksi soveltuvia lehtipuita. Liito-oravat ilmeisesti siirtyvät pellon eteläpuolen ruokailupuihin kiertäen pellon länsipuolelta. Pelto lienee liian leveä ylitettäväksi suoraan. Huolimatta uudesta isosta hakkuuaukeasta, joka on pienentänyt liito-oravan elinpiiriä itäosasta huomattavasti, laji sinnittelee paikalla edelleen. Metsäiset kulkuyhteydet muille mahdollisille elinpiireille länteen ja itään rantoja pitkin ovat onneksi säilyneet hakkuuden jäljiltä.



Kuva 10. Liito-oravan elinpiirin ydinaluetta rannassa.



Kuva 11. Kolohaavan juurelta löytyi eniten pappanoita.



Kartta 3. Liito-oravan elinpiirin rajaus (sininen ja vihreä viivoitus, vihreä elinpiirin ydinalue), papanapuiden sijainti (punaiset pisteet) ja kulkuyhteydet (punaiset nuolet) muille mahdollisille elinpiireille.

Taulukko 1. Liito-oravan elinpiirin papanapuiden koordinaatit KJY-yhtenäiskoordinaatistossa. Valtaosa puista on rannassa, elinpiirin ydinalueella. Osassa niistä on runsaasti papanoita ja yksi on kolopuu mahdollisena pesäpuuna. Muutama kohde kauempana osoittaa liito-oravan liikkumista ruokailupaikoilleen.

Puulaji	P-koordinaatti	I-koordinaatti	Papanamäärä	Muuta
haapa	7024185	3298916	runsas	
haapa	7024181	3298912	runsas	kolopuu, kuva 11
haapa	7024178	3298902	runsas	
kuusi	7024147	3298808	vähäinen	
haapa	7024041	3298914	kohtalainen	
haapa	7024037	3298904	kohtalainen	
kuusi	7024185	3298946	kohtalainen	
kuusi	7024189	3298942	vähäinen	
kuusi	7024181	3298950	kohtalainen	
kuusi	7024178	3298950	vähäinen	
kuusi	7024178	3298965	kohtalainen	

7. VIITASAMMAKKO

Uhanalaisuus

Viitasammakko (*Rana arvalis*) kuuluu EU:n luontodirektiivin IV (a) liitteen lajeihin, joka tarkoittaa, että lajin lisääntymis- ja levähdyspaikkojen hävittäminen ja heikentäminen on kielletty. Tällaiset paikat ovat automaattisesti suojeltuja ja niistä voidaan poiketa vain luontodirektiivissä mainituin

perustein ELY-keskuksen päätöksellä. Perusteena voi olla yleisen edun kannalta tärkeä hanke, johon ei ole tyydyttävää ratkaisua löydettävissä muilla keinoin sekä lajin suotuisan suojelun tason säilyminen. Laji on lisäksi suojeltu luonnonsuojelulain 49§:n perusteella.

Viitasammakko on silti Suomessa melko yleinen laji ja sitä esiintyy lähes koko maassa, pohjoisinta Lappia lukuun ottamatta. Viitasammakko kuuluu EU-tasolla suojeltuihin lajeihin, koska laji on maailmanlaajuisesti voimakkaasti taantunut ja merkittävä osa sen maailmankannasta esiintyy Suomessa.

Havainnot selvitysalueella

Viitasammakon kutuaika alkaa keskimäärin kaksi viikkoa sammakkoa myöhemmin toukokuun alkupuoliskolla. Koiras ääntelee silloin pulputtavaa soidinääntään, josta laji on helppo tunnistaa.

Viitasammakkokuuntelut Haarusjärven rantojen mahdollisilla elinalueilla tehtiin 8.-9.5 välisenä yönä, jolloin sääolot ja ajankohta olivat otollisia lajin soidinääntelylle. Lajia ei silloin havaittu selvitysalueella.

8. LEPAKOT

Lepakoiden suojelusta

Kaikki suomessa havaitut lepakkolajimme ovat luonnonsuojelulailta rauhoitettuja. Ripsisiippa (*Myotis nattereri*) on arvioitu Suomessa erittäin uhanalaiseksi (EN) lajiksi ja pikkulepakko (*Pipistrellus nathusii*) vaarantuneeksi (VU) uusimman vuonna 2015 valmistuneen uhanalaisuusarvioinnin mukaan (Liukko ym. 2015). Kaikki maassamme tavatut lepakkolajit kuuluvat EU:n Luontodirektiivin liitteen IV (a) lajilistaan ja niiden lisääntymis- ja levähdyspaikkojen hävittäminen ja heikentäminen on luonnonsuojelulain 49 §:n mukaan kielletty.

Suomi liittyi Euroopan lepakoidensuojelusopimukseen (EUROBATS) vuonna 1999. Sopimus velvoittaa osapuolimaita huolehtimaan lepakoiden suojelusta lainsäädännön kautta mm. lepakoille tärkeitä ruokailualueita säästämällä.

Lepakkoselvitykset

Taustatietoja selvitysalueella mahdollisesti havaituista lepakoista ei ollut käytettävissä. Levinneisyyskarttojen perusteella alueella voisi esiintyä pohjanlepakoita, korvayökköjä, vesisiippoja ja viiksi- sekä isoviiksisippoja.

Maastotyöt suunniteltiin kartta- ja ilmakuvatarkastelun ja alueella päiväsaikaan tehtyjen maastokäyntien perusteella. Kartoitusten menetelmänä käytettiin detektorikartoitusta, jossa potentiaalisimpia lepakkoalueita (vesistöjen lähistöt, metsäaukiot, autioiden rakennusten lähialueet) käytiin läpi jalkaisin ja polkupyörällä. Alueen mielenkiintoisemmat kohteet olivat Kortesjärvi – Alahärmä tien varressa oleva autiotalo, sekä järven pohjoispuolen vanha autioitunut

partiomaja ympäristöineen. Lajimääritykset tehtiin detektorin avulla lepakoiden ultraäänien taajuuksiin perustuen. Kartoitusdetektorina käytettiin Petterssonin D240X-mallista laitetta. Kartoituskäynnit alueelle tehtiin 20.-21.6., 18.-19.7. ja 25.-26.8. Seuranta aloitettiin kaikilla käyntikerroilla hämärän tultua, kesä- ja heinäkuussa noin klo 23:00 ja elokuussa noin klo 21:30. Seuranta jatkettiin klo 01:00 – 02:00 välille yöllä. Sää oli joka kerralla lepakkokartoitukseen sopiva, lähes tyyntä ja sateetonta, sekä lämpötiloiltaan +8...+15 astetta.

Elokuun viimeisellä viikolla tehdyllä käynnillä saatiin havaintoja saalistelevista pohjanlepakoista kolmessa eri paikassa, ja todennäköisistä viiksi- tai isoviiksisiiipoista yhdessä paikassa. Vesisiippa olisi myös mahdollinen, mutta koska vesistön lähellä lajia ei havaittu, ovat viiksisiiippalajit todennäköisempiä. Pohjanlepakkoja havaittiin vanhan partiomajan pihapiirissä (**kuva 12**), itärannan talojen luona ja selvitysalueen länsiosassa hakkuuaukiolla.



Kuva 12. Vanhan partiomajan pihapiiri.

Pohjanlepakon äänet kuuluivat parhaiten taajuudella 28-30 kHz. Jokaisessa havaintopaikassa lenteli yksi pohjanlepakko. Siippalajia saalisteli 3-4 yksilöä punaisen autotalon (**kuva 13**) ympäristössä Haaruksentien varressa. Lajin äänet kuuluivat detektorilla parhaiten noin 45 kHz:n taajuudella.

Lepakkojen kartoitusreitit ja havaintopaikat on esitetty **kartassa 4**. Kesä- ja heinäkuun käynneillä lepakoita ei havaittu.



Kuva 13. Autiotalo Haarusentien varressa.



Kartta 4. Lepakkojen havaintopaikat (pohjanlepakko - punaiset pisteet, siipalaji – punainen rengas), sekä lepakkojen kartoitusreitit (punainen viiva).

Suomen Lepakkotieteellisen yhdistyksen suosituksissa luokitellaan lepakoiden esiintymisalueet kolmeen eri luokkaan, joissa perusteena on alueen arvo lepakoille. Esiintymisalueen luokitus vaikuttaa myös siihen, miten alue tulee huomioida alueella toteutettavissa toimenpiteissä.

Luokka 1: Lisääntymis- tai levähdyspaikka.

Hävittäminen tai heikentäminen on luonnonsuojelulaissa kielletty. **Haarusjärven selvitysalueella vanhan partiomajan rakennukset ja paikallistien varren autiotalo ovat mahdollisia lisääntymis- ja levähdyspaikkoja lepakoille.** Varsinkin tien varren autiotalon ympäristössä saalistelleet useammat lepakot viittaavat siihen. Tässä selvityksessä ei ollut mahdollista tutkia rakennuksia sisältä.

Luokka 2: Tärkeä ruokailualue, siirtymäreitti tai muutonaikainen kerääntymisalue.

Maankäytössä huomioitava alueen arvo lepakoille (EUROBATS). Tärkeäksi ruokailualueeksi katsotaan alue, jossa esiintyy säännöllisesti runsaasti saalistavia lepakoita ja varsinkin useampia lepakkolajeja. Tärkeäksi siirtymäreitiksi katsotaan havaittu reitti ruokailu-, lisääntymis- ja levähdyspaikkojen välillä tai osa muuttoreittiä. **Haarusjärven selvitysalueella ei havaittu tärkeitä ruokailualueita tai siirtymäreittejä.**

Luokka 3: Muu lepakoiden käyttämä alue.

Maankäytössä on huomioitava mahdollisuuksien mukaan alueen arvo lepakoille. Muuksi lepakoiden käyttämäksi alueeksi luokitellaan alue, jossa lepakoita esiintyy, mutta yksilö- ja lajimäärät eivät ole suuria tai lepakoita esiintyy vain ajoittain.

Haarusjärven selvitysalueen lepakoiden havaintopaikat ovat vähintään luokan 3 kohteita.

9. YHTEENVETO JA SUOSITUKSET

Haarusjärven selvitysalueella ei ole luonnonsuojelulain 29 §:n mukaisia suojeltuja luontotyypppejä tai vesilain 2 luvun 11 §:n sekä 3 luvun 2 §:n mukaisia kohteita.

Metsälain 10 §:ssä on määritelty metsien monimuotoisuuden kannalta erityisen tärkeät elinympäristöt, jotka ovat ympäröivästä metsäluonnosta selvästi erottuvia ja yleensä pienialaisia. Metsälain mukaisia elinympäristöjä ovat muun muassa luhdat, joiden ominaispiirteinä on erirakenteinen lehtipuusto tai pensaskasvillisuus sekä pintavesien pysyvä vaikutus. Alueella on muutamia pienialaisia rantaluhtia, joista pohjois- ja etelärannan rajatut alueet ovat mahdollisia metsälain 10 §:n mukaisia elinympäristöjä (**kartta 5**). Niillä esiintyy lahopuuta ja kasvillisuus on rehevää sisältäen luhdille ominaisia lajeja. Koivuluhdat on arvioitu Etelä-Suomessa vaarantuneeksi (VU) luontotyyppiksi.

Pesimälinnuston osalta kovin merkittäviä lajeja alueella ei esiinny. Viimeisimmän vuoden 2015 uhanalaisluokituksen mukaan merkittävin pesimälaji on räystäspääsky, jonka uhanalaisluokitusta muutettiin erittäin uhanalaiseksi. Kaavoitushanke ei vaikuta lajin elinympäristöä heikentävästi.

Liito-oravan elinpiiri Myllymäen peltöjen ympäristössä tulisi huomioida maankäytön suunnittelussa ja säästää mahdollisuuksien mukaan.

Lepakkojen mahdolliset lisääntymis- ja levähdyspaikat partiomajan rakennuksissa ja Haarusken tienvarren autiotalossa pitäisi selvittää, mikäli edellä mainittuja rakennuksia suunnitellaan purettaviksi.



Kartta 5. Selvitysalueen mahdolliset metsälain kohteet

10. KIRJALLISUUS

Raunio, A., Schulman, A. & Kontula, T. (toim.) 2008. Suomen luontotyyppien uhanalaisuus – Osa 2: Luontotyyppien kuvaukset. Suomen ympäristökeskus, Helsinki. Suomen ympäristö 8/2008. 572 s

Rassi, P., Hyvärinen, E., Juslen, A. ja Mannerkoski, I. (toim) 2010: Suomen lajien uhanalaisuus – Punainen kirja 2010. Ympäristöministeriö ja Suomen Ympäristökeskus, Helsinki.

Tiainen, J., Mikkola-Roos, M., Below, A., Jukarainen, A., Lehtikoinen, A., Lehtiniemi, T., Pessa, J., Rajasärkkä, A., Rintala, J., Sirkiä, P. ja Valkama, J. (toim.) 2016: Suomen lintujen uhanalaisuus. Punainen kirja 2015. Ympäristöministeriö ja Suomen ympäristökeskus, Helsinki.

Liukko, U-M., Henttonen, H., Hanski, I.K., Kauhala, K., Kojola, I., Kyheröinen, E-M. ja Pitkänen, J. (toim) 2016: Suomen nisäkkäiden uhanalaisuus. Punainen kirja 2015. Ympäristöministeriö ja Suomen ympäristökeskus, Helsinki.

Koskimies, P. & Väisänen, R.A. 1988: Linnustonseurannan havainnointiohjeet. 2. uusittu painos. Helsingin yliopiston eläinmuseo, Helsinki.

www.ymparisto.fi/default.asp?contentid=222880. EU:n lintudirektiivin 1-liitteen lajit Suomessa.

www.ymparisto.fi/default.asp?node=9837&lan=fi. Suomen kansainväliset vastuulajit, linnut.

www.birdlife.fi/suojelu/lajit/uhex/uhex-alueelliset.shtml

Hanski, I. K., Henttonen, H., Liukko, U.-M., Meriluoto, M. & Mäkelä, A. 2001. Liito-oravan (*Pteromys volans*) biologia ja suojelu Suomessa. – Suomen Ympäristö 459.

<http://www.sammakkolampi.fi/lajit/viitasammakko.html>

Suomen Lepakkotieteellinen yhdistys 12/2012: Suomen Lepakkotieteellinen yhdistys ry:n suositus lepakkokartoituksista luontokartoittajille, tilaajille ja viranomaisille.

11. LIITTEET

Liite 1: Suojeluluokituksiin kuuluvien lintulajien reviirit selvitysalueella. Isokoskelon ja telkän tarkat pesimäpaikat eivät ole tiedossa, vaan havaintoja tehtiin koko vesialueella.

