

Kauhavan kaupunki

Kauhavan keskustan osayleiskaava 2032

OSALLISTUMIS- JA ARVIOINTISUUNNITELMA 21.5.2019



Ote kehittämissuunnitelmasta, 2016

MRL 62§ Vuorovaikutus kaavaa valmisteltaessa

Kaavoitusmenettely tulee järjestää ja suunnittelun lähtökohdista, tavoitteista ja mahdollisista vaihtoehdoista kaavaa valmisteltaessa tiedottaa niin, että alueen maanomistajilla ja niillä, joiden asumiseen, työntekoon tai muihin oloihin kaava saattaa huomattavasti vaikuttaa, sekä viranomaisilla ja yhteisöillä, joiden toimialaa suunnittelussa käsitellään, **on mahdollisuus osallistua kaavan valmisteluun, arvioida kaavoituksen vaikutuksia ja lausua kirjallisesti tai suullisesti mielipiteensä asiasta.**

Osallistumis- ja arviointisuunnitelmassa (MRL 63§) esitetään kaavoitushankkeen sijainti ja tavoitteet sekä kerrotaan miten osalliset voivat vaikuttaa kaavoitukseen ja kuinka suunnitellun maankäytön vaikutuksia arvioidaan työn aikana.

Osallistumis- ja arviointisuunnitelmaa täydennetään työn kuluessa. Se on nähtävillä Kauhavan kaupungin teknisellä osastolla ja kaupungin kotisivuilla [www.kauhavan](http://www.kauhavan.fi) kaupunki / kaavat ja kiinteistöt / vireillä olevat kaavat

Vaiheet

Osallistumis- ja arviointisuunnitelma on laadittu: 21.6.2017

Osallistumis- ja arviointisuunnitelma nähtävillä: 1. - 31.8.2017

Kaavaluonnos nähtävillä: kevät 2019

Kaavaehdotus nähtävillä: syksy 2019

1 SUUNNITELMAN NIMI JA SUUNNITTELUALUE

- Kauhavan keskustan osayleiskaava
- Suunnittelualue sijaitsee Kauhavan kaupungissa ja on sen keskustaajama.
- Suunnittelualue sijoittuu Kauhavanjoen varteen sen molemmin puolin rajautuen lännessä valtatie 19:aan, etelässä Ojutjärven eteläpuolelle, idässä Ojutjärveltä Jussilanmäelle ja siitä Korttesjärventien varteen sekä pohjoisessa lentokentän pohjoispuolitse Syrjänmäelle vt-19 varteen.

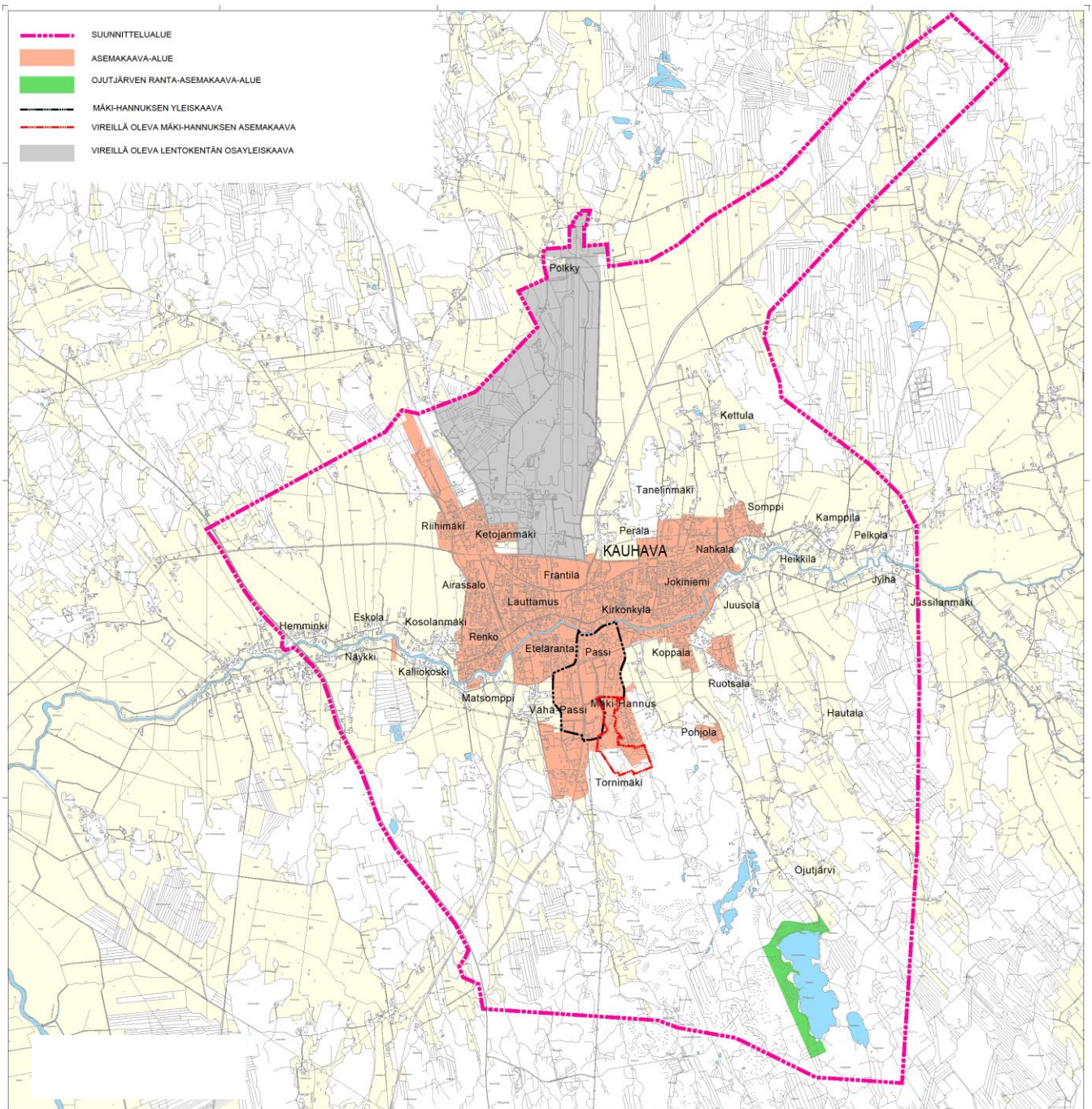


Suunnittelualue on kooltaan 7 548 ha ja voi tarkentua prosessin aikana. Oikeusvaikutteisen yleiskaavan tavoitevuosi on 2032.

Suunnittelualueella on voimassa vuonna 2000 vahvistunut Kauhavan keskustan osayleiskaava, Keskustan asemakaava 818 ha, Mäki-Passin osayleiskaava 99 ha sekä lentokenttäalueen vireillä oleva osayleiskaava 569 ha. Ojutjärvellä on vuonna 1994 laadittu 39 ha ranta-asemakaava, joka ei ole rakentunut. Ojutjärven alueesta pääosa on kaupungin omistuksessa.

Osayleiskaava 2032 esitystarkkuus eli mittakaava on 1:15 000.

Suunnittelualueen tarkempi raja ja kaavoitustilanne.

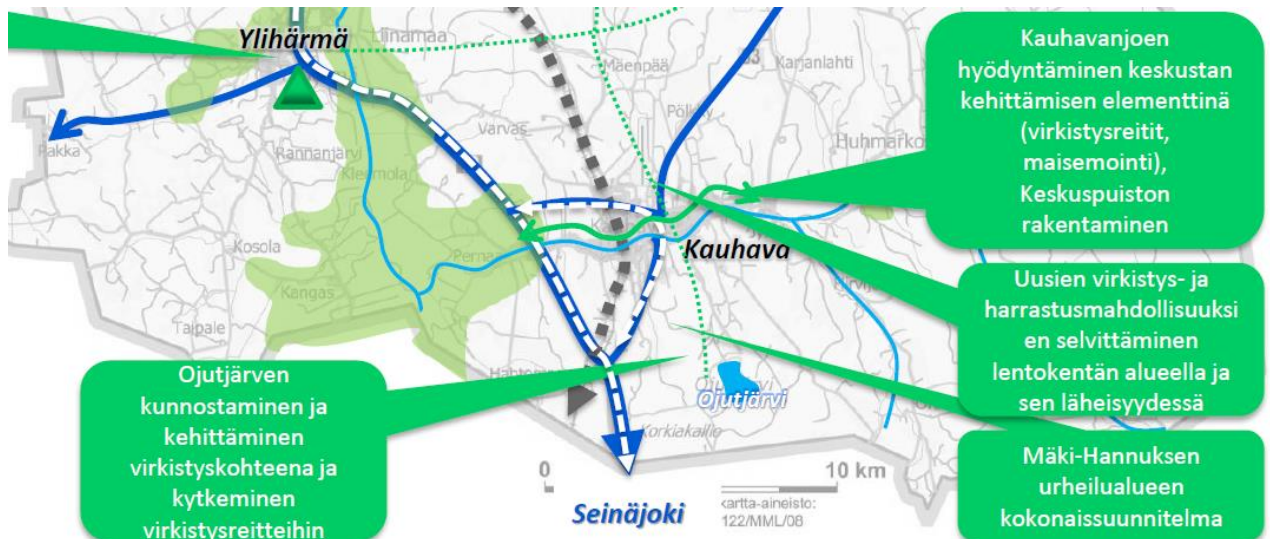


1. SUUNNITTELUKÄYTÄVÄN MÄÄRITTELY

Yleiskaava laaditaan oikeusvaikutteisena ja kaavan tavoitevuosi on 2032. Nykyinen yleiskaava on vahvistettu lokakuussa 2000. Olevat yleiskaavat sisällytetään sellaisenaan nyt laadittavaan kaavaan. Lisäksi alueella on *asemakaavoitettua aluetta noin 818 ha*.

Suunnittelun pohjana on *Strateginen alueidenkäyttösuunnitelma*, missä on määritetty mm. asuminen, virkistys- ja työpaikkojen painopistealueita sekä kaupan ja hallinnon toimintoja. *Maapoliittinen ohjelma* on hyväksytty syyskuussa 2014. Lisäksi suunnittelua ohjaa vuonna 2016 valmistunut *Kauhavan keskustaajaman kehittämissuunnitelma*, jossa on linjattu keskustan kehityssuuntia taajamatoimintojen, rakennetun ympäristön erilaisten teemojen sekä palveluiden ja elinkeinoelämän sijoittumisen osalta.

Kaavatyön tavoitteena on parantaa alueen vetovoimaisuutta sovittamalla yhteen eri maankäyttötarpeita sekä luomalla kestävä kehityksen ja kaavojen sisältövaatimusten mukaisia asuin-, yritys- ja virkistyskäyttöön osoitettuja ympäristöjä sekä etsiä ratkaisuja, joiden avulla luodaan toimivaa yhdyskuntarakennetta ja liikenneverkostoa. Keskeisiä kysymyksiä kaavatyössä on erityisesti Keskustan kehittämissuunnitelman esittämien visioiden yhteensovittaminen yleiskaavoituksessa, joissa teemoina on mm. kerrostalorakentaminen ja erityisesti kaupan- sekä yritys- ja toimintamahdollisuuksien parantaminen.

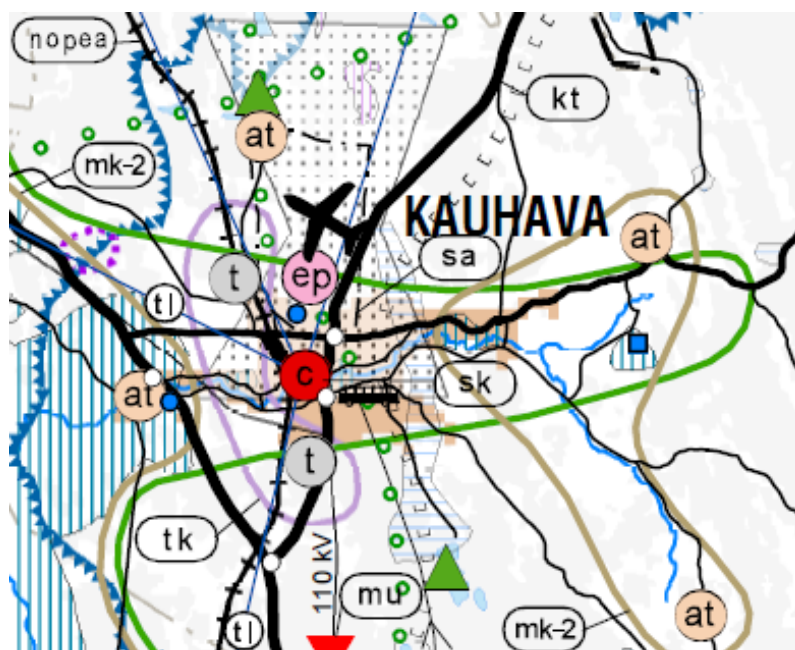


Ote strategisesta alueidenkäyttösuunnitelmasta: virkistyspalvelujen kehittäminen.

1. SUUNNITTELUTILANNE

1.1 Maakuntakaava

Alueella on voimassa Etelä-Pohjanmaan maakuntakaava, jonka Ympäristöministeriö on vahvistanut 23.05.2005. Alla ote em. maakuntakaavasta.



Maakuntakaavassa 2005 esitetyt merkinnät kaava-alueella:

Koko maakuntaa koskeva yleinen suunnittelumääräys

Yksityiskohtaisemmassa alueidenkäytön suunnittelussa ja maankäytön aluevarauksia tehtäessä on varauduttava selvittämään kehittämismahdollisuudet koskien korkeatasoisia valtakunnallisia liikenneyhteyksiä, joissa erityisesti pääteiden liikenteen sujuvuus ja liikenneturvallisuuden parantaminen sekä raideliikenteen kehittäminen on otettava huomioon.



Kuntakeskuksen keskustatoimintojen alue (uusi korvaava merkintä jäljempänä)

Suunnittelumääräys: Kuntakeskuksen keskustatoimintojen aluetta kehitetään taajamakuvalisesti eheyttäen kunnan keskuksena.

Vähittäiskaupan suuryksiköiden mitoitus ja sijainti määritellään kunnan kaavoituksessa.



Kylä

Suunnittelumääräys: Kylien suunnittelun tulee tukea kyläkuvan eheyttämistä.



Pohjavesialue

Suunnittelumääräys: Aluetta koskevat toimenpiteet on suunniteltava niin, että pohjaveden laatu ei huononnu eikä alueen antoisuus pienene.



Taajamatoimintojen alue

Suunnittelumääräys: Alueen suunnittelussa tulee edistää yhdyskuntarakenteen tiivistämistä, täydennysrakentamista ja taajamakuuvan eheyttämistä.



Teollisuus- ja varastoalue

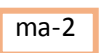


Puolustusvoimien alue



Matkailun vetovoima-alue

Suunnittelumääräys: Alueen suunnittelussa tuetaan kuntien, seutukuntien ja ylimaakunnallisten virkistysalueiden ja matkailualueiden muodostamia verkostoja ja niiden kehittämistä kokonaisuuksina. Kehittämistoimien tulee liittyä maakunnan matkailuelinkeinojen maankäytöllisten edellytysten tukemiseen sekä virkistykseen soveltuvien alueiden riittävyden turvaamiseen. Kyrönjokilaakson ja Lapuanjokilaakson matkailun vetovoima-alueilla alueen runkoreittien suunnittelussa tulee hyödyntää jokilaaksoissa tai niiden läheisyydessä sijaitsevat virkistysalueet ja -kohteet, kulttuurimaisemat ja rakennettu kulttuuriympäristö.



Maaseudun kehittämisen kohdealue

Suunnittelumääräys: Alueen suunnittelussa tuetaan hyvien peltoaukseiden säilyttämistä viljelykäytössä ja kulttuurimaiseman kehittämisedellytyksiä sekä maatilataloutta ja sen liitännäiselikeinoja. Alueilla tulee kiinnittää erityistä huomiota laajenevan asutuksen ja tilaa vaativien elinkeinojen kuten teollisuuden ja suurimuotoisen eläintuotannon välisten maankäyttötarpeiden yhteensovittamiseen. Asutuksen sijoittumista tulee ohjata olemassa olevia kyliä ja taajamia tukevaksi. Uudet tielinjaukset on sovitettava alueen kulttuuriympäristön ja maiseman erityispiirteisiin.

tk

Teollisuuden kehittämisen kohdealue

Suunnittelumääräys: Aluevarauksia tehtäessä ja asema- ja yleiskaavoja laadittaessa toimitaan kestävän kehityksen periaatten mukaisesti olemassa olevia alueita laajentaen. Toimintojen sijoittelu on tehtävä siten, että alue- ja yhdyskuntarakenteen kannalta tärkeiden pääteiden liikenneturvallisuus ja toiminnalliset vaatimukset turvataan.



Valtakunnallisesti merkittävä, kulttuurihistoriallisesti arvokas kohde.

Suunnittelumääräys: Rakennetut kulttuuriympäristöt on otettava huomioon siten, että varmistetaan näihin liittyvien arvojen säilyminen yksityiskohtaisemmassa suunnittelussa. Valtakunnallisesti arvokkaisiin kohteisiin vaikuttavista hakkeista on pyydettävä museoviranomaiselta ja ympäristökeskukselta lausunto.

Lentoasema / lentokenttä

Suunnittelumääräys: ... Kauhavan lentokentän osalta tulee varautua EU:n yhteisen harjoituskentän tuloon. Alueella on voimassa MRL 33§:n mukainen ehdollinen rakentamisrajoitus.



Lentoasema / lentokenttä ⁽¹⁾

Suunnittelumääräys:

Seinäjoen lentoasemaa kehitettäessä tulee ottaa huomioon toiminnan jatkuvuus ja laajentamismahdollisuudet aina kansainväliseksi lentoasemaksi asti. Maankäytön aluevarauksissa tulee ottaa huomioon muu maankäyttö ja se ei saa estää lentoliikenteen kehittämistyötä. Lentomelualueet rakentamismääräyksineen ja ääneneristysarvoineen sekä lentoesteiden korkeusrajoitukset tulee huomioida. Suunnittelussa tulee ottaa huomioon myös joukkoliikenne ja toimivuus matkaketjun osana. Kauhavan lentokentän osalta tulee varautua EU:n yhteisen harjoituskentän tuloon.



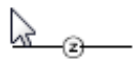
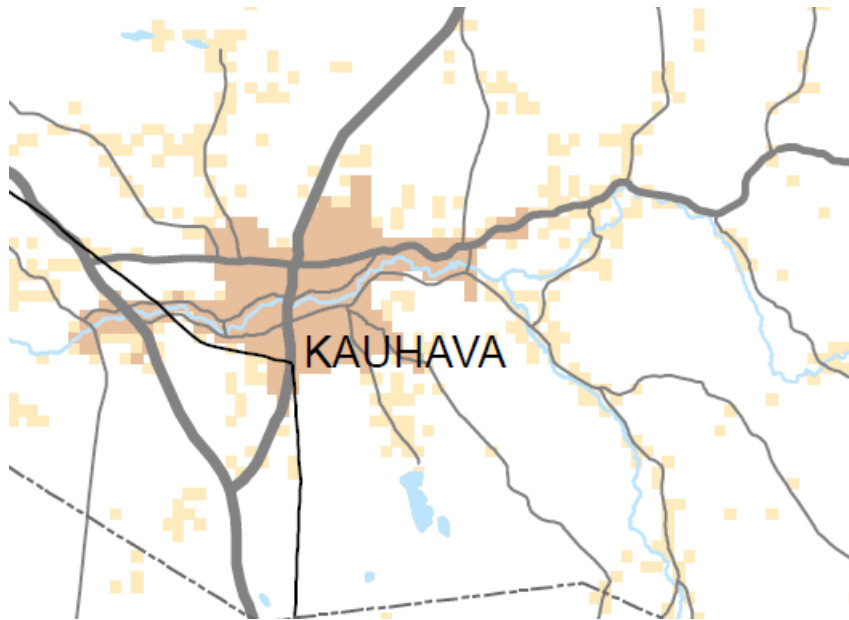
Matkakeskus / julkisen liikenteen vaihtopaikka

Suunnittelumääräys:

Seinäjoen matkakeskuksen ja muiden julkisen liikenteen vaihtopaikkojen aluevarauksissa sekä liikennejärjestelmäsuunnittelussa on otettava huomioon niiden laajeneminen valtakunnalliseksi ja maakunnalliseksi verkostoksi.

Suunnittelualueelle on osoitettu myös **rautatie, valtatie, kantatie, seututie, lentokenttä, ohjeellinen ulkoireitti ja ohjeellinen moottorikelkkailun runkoreitti sekä 110 kV voimalinja.**

Lisäksi alueella on voimassa I ja II maakuntakaava. **I vaihemaakuntakaava**, joka käsittelee tuulivoimaa, on vahvistettu Ympäristöministeriössä 31.10.2016 ja tullut voimaan kuulutuksella 22.11.2016.

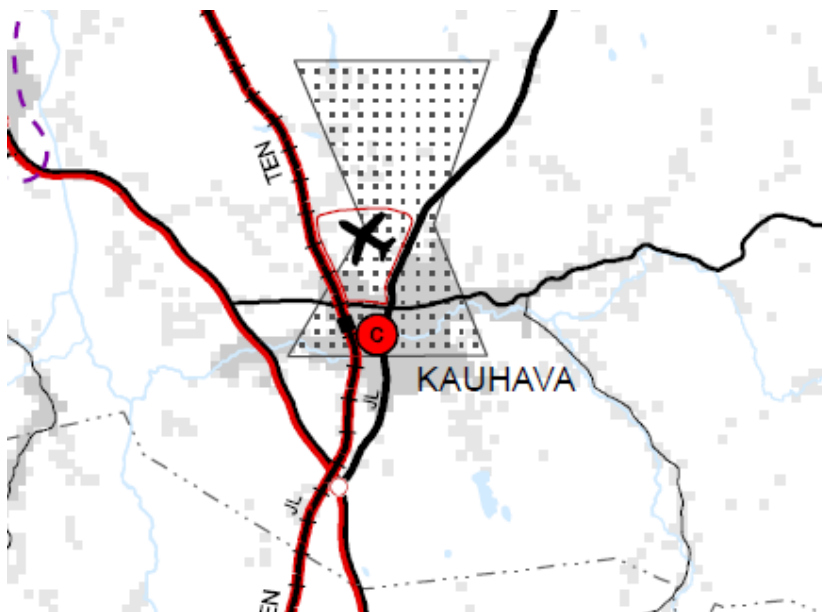


Voimajohto (z)

Merkinnän kuvaus: Merkinnällä osoitetaan Etelä-Pohjanmaan voimassa olevan maakuntakaavan (23.5.2005) osoittamat voimajohtot ja voimajohtojen uusilla johtovaroituksilla osoitetut, sittemmin toteutuneet voimalinjat.

Alueella on voimassa MRL:n 33 §:n mukainen rakentamisrajoitus.

II vaihemaakuntakaava on hyväksytty maakuntavaltuustossa ja tullut voimaan 11.8.2016. Sen teemoja on kaupan logistisesti edullinen sijoittuminen ja liikennetkaisu sekä keskusta-alueet.



MAAKUNTAKAAVAMERKINNÄT JA -MÄÄRÄYKSET

Vähittäiskaupan suuryksiköt on sijoitettava tukemaan yhdyskuntarakennetta. Suuryksiköiden yksityiskohtaisemmassa suunnittelussa ja toteuttamisessa on otettava huomioon tasapainoisen palveluverkon kehittäminen, olemassa olevien keskustatoimintojen alueiden kaupalliset palvelut ja niiden toiminta- ja kehitysedellytykset, yhdyskuntarakenteen muu kehitys sekä palveluiden hyvä saavutettavuus.

Alueiden yleis- ja asemakaavoituksessa tulee kiinnittää erityistä huomiota asuin- ja työpaikka-alueiden jalankulku- ja pyöräily- sekä joukkoliikenteen mahdollisimman suoriin ja hyviin yhteyksiin kaupan ja muiden palvelujen kesken.

Alueiden käytön suunnittelussa ja rakentamisessa on varmistettava, että alueella sijaitsevien pohjavesien laatu ei huononnu tai antoisuus pienene, ja että kulttuuriympäristön tai maiseman vaalimisen kannalta tärkeiden kohteiden kulttuuri- ja luonnonperintöarvot säilyvät.

Keskustatoimintojen alueet ja vähittäiskauppa

Koko maakuntaa koskeva suunnittelumääräys:

Seudullisesti merkittävän vähittäiskaupan suuryksikön koon alarajaksi määritellään, ellei selvitysten perusteella taajamaakohtaisesti muuta osoiteta:

- päivittäistavara- ja palvelukaupan seudullisesti merkittävän suuryksikön koon alaraja on 2000 k-m²
- päivittäistavara- ja palvelukaupan seudullisesti merkittävän suuryksikön koon alaraja on 3 000 k-m² Alajärven, Alavuden, Kauhajoen, Kauhavan, Kurikan, Lapuan, Ilmajoen, Jalasjärven, Seinäjoen, Teuvan sekä Ähtärin kunnassa
- päivittäistavara- ja palvelukaupan seudullisesti merkittävän suuryksikön koon alaraja on Seinäjoella 5 000 k-m² kaavakartalla osoitetulla kaupallisella vyöhykkeellä (km²)
- erikoistavara- ja palvelukaupan seudullisesti merkittävän suuryksikön koon alaraja on 3 000 k-m²
- erikoistavara- ja palvelukaupan seudullisesti merkittävän suuryksikön koon alaraja on 5000 k-m² Alajärven, Alavuden, Kauhajoen, Kauhavan, Kurikan, Lapuan, Ilmajoen, Jalasjärven, Seinäjoen, Teuvan sekä Ähtärin kunnassa
- erikoistavara- ja palvelukaupan seudullisesti merkittävän suuryksikön koon alaraja on Seinäjoella 10 000 k-m² kaavakartalla osoitetulla kaupallisella vyöhykkeellä (km²)

Edellä mainitut rajat ylittävät kaupan suuryksiköt osoitetaan maakuntakaavassa erikseen kerrosalamitoituksineen. Edellä mainittuja pienempiä, paikallisesti merkittäviä vähittäiskaupan suuryksiköitä on mahdollista toteuttaa kunnan omaan suunnitteluun ja vaikutusten arviointiin perustuen.



C Keskustatoimintojen alue, kohdemerkintä (c)

Merkinnän tarkempi kuvaus ja suunnitteluperiaate: Merkinnällä osoitetaan seudullista merkitystä omaavan kuntakeskuksen ydinalue. Keskustatoimintojen alueella on asutuksen lisäksi hallintoon, palveluihin ja kauppaan liittyviä toimintoja. Lapualla, Kauhavalla ja Ähtärissä keskustatoimintojen alueelle sijoittuu eri liikennemuotoja yhdistelevä matkakeskus.

Suunnittelumääräys: Keskustojen kehittämisessä tulee kiinnittää erityistä huomiota ydinkeskustan ja muun taajaman selkeään rajaukseen, keskusta-alueen viihtyisyyteen ja esteettömyyteen. Alueiden käytön suunnittelussa on huolehdittava joukkoliikenteen toimintaedellytyksistä ja turvallisista kevyen liikenteen yhteyksistä sekä turvattava valtakunnallisesti ja maakunnallisesti arvokkaat kulttuuriympäristöt.

Keskustatoimintojen alueiden kehittämisessä on kiinnitettävä huomiota alueen kaupallisen palvelutarjonnan vahvistamiseen, palveluiden saavutettavuuteen ja keskustatoimintojen alueen täydentämiseen. Alueelle saa sijoittaa merkityksellään seudullisia vähittäiskaupan suuryksiköitä.

Vähittäiskaupan suuryksiköiden yhteenlasketut enimmäiskerrosalat:

- | | | |
|-------------------------------------|-----------------------------------|--------------------------------------|
| • Alajärvi 25 000 k-m ² | • Kauhava 30 000 k-m ² | • Ilmajoki 25 000 k-m ² |
| • Alavus 20 000 k-m ² | • Kurikka 20 000 k-m ² | • Jalasjärvi 15 000 k-m ² |
| • Kauhajoki 35 000 k-m ² | • Lapua 30 000 k-m ² | • Ähtäri 15 000 k-m ² |

Muille keskustatoimintojen alueille ei saa sijoittaa tässä maakuntakaavassa kuntakohtaisesti määriteltyjä, seudullisesti merkittävän vähittäiskaupan suuryksikön koon alarajan ylittäviä yksiköitä.

Kohdemerkinnällä osoitetun keskustatoimintojen alueen sijainti ja laajuus on määriteltävä yksityiskohtaisemmassa suunnittelussa siten, että alueesta muodostuu toiminnallisesti eheä keskustahakuisiin toimintoihin painottuva kokonaisuus.



Valtakunnallisesti merkittävä päärata, merkittävä parantaminen

Merkinnän tarkempi kuvaus ja suunnitteluperiaate: Merkinnällä osoitetaan valtakunnallisesti merkittävään runkoverkkoon kuuluva, nopeaa henkilöliikennettä ja raskasta tavaraliikennettä palveleva sähköistetty päärata, joka on osa TEN-T-rataa Helsingistä Ouluun (Tornio) sekä Bothnian käytävää. Merkinnällä osoitetaan puuttuvat kaksoisraideosuudet ja/tai kohtaamispaikkaosuudet tai muut parantamistoimenpiteet, yhteysvälit Pohjois-Louko–Jalasjärvi (eteläinen maakunnan raja) ja Ruha–Kauhava (pohjoinen maakunnan raja).

Suunnittelumääräys: Yksityiskohtaisemmassa suunnittelussa on varauduttava tavara- ja joukkoliikenteen välityskyvyn parantamiseen kaksoisraideosuuksin tai muihin parantamistoimenpiteisiin väleillä Pohjois-Louko–Jalasjärvi (eteläinen maakunnan raja) sekä Ruha–Lapua–Kauhava (pohjoinen maakuntaraja). Rataa tulee kehittää TEN-T-tasoisena eurooppalaisena ja kansainvälisenä ratayhteytenä. Yksityiskohtaisemmassa suunnittelussa on otettava huomioon liikenteen sujuvuus, asemien kehittäminen, liityntäpysäköinti ja joukkoliikenne.

Alueella on voimassa MRL 33 §:n mukainen ehdollinen rakentamisrajoitus.



Valta- tai kantatie, TEN-T-tie/vt 3

Merkinnän tarkempi kuvaus ja suunnitteluperiaate: Merkinnällä osoitetaan kattavan verkon TEN-T-tie (vt 3) ja valta- ja kantatiet. Valtatiet palvelevat valtakunnallista ja maakuntien välistä pitkämatkaista liikennettä ja kantatiet täydentävät valtatieverkkoa ja palvelevat maakunnan sisäistä verkkoa. Suunnittelussa ja rakentamisessa valta- ja kantateille on asetettu korkeammat laatu- ja palvelutasotavoitteet.

Suunnittelumääräys: Yksityiskohtaisemmassa suunnittelussa on otettava huomioon päätieverkon liikennemäärät, liikenteen sujuvuus ja kasvu sekä liikenneturvallisuus. Merkittävästi parannettavia risteysjärjestelyjä ja muita parannustoimenpiteitä on mahdollista toteuttaa edellä mainittujen näkökohtien perusteella. Suunnittelussa on huomioitava arvokkaita maisema-alueet, ympäristö ja melun suojaus.

Alueella on voimassa MRL 33 §:n mukainen ehdollinen rakentamisrajoitus.

Seututie

Merkinnän tarkempi kuvaus ja suunnitteluperiaate: Merkinnällä osoitetaan seututiet. Seututiet yhdistävät kuntakeskukset tärkeimpiin liikennetarvesuuntiinsa ja kytkevät merkittävimmät muut liikennettä synnyttävät kohteet ylempiluokkaiseen verkkoon.

Suunnittelumääräys: Alueella on voimassa MRL 33 §:n mukainen ehdollinen rakentamisrajoitus.

Tärkeä yhdystie

Merkinnän tarkempi kuvaus ja suunnitteluperiaate: Merkinnällä osoitetaan yhdystiet, jotka yhdistävät kyläkeskuksia kuntakeskuksiin tai jotka toimivat verkollisesti vielä laaja-alaisemmin.

Suunnittelumääräys: Alueella on voimassa MRL 33 §:n mukainen ehdollinen rakentamisrajoitus.



Melualue

Merkinnän tarkempi kuvaus ja suunnitteluperiaate: Merkinnällä osoitetaan alueet, joilla lentoliikenne saattaa aiheuttaa meluvaikutuksia.

Melualueeksi on merkitty Seinäjoen ja Kauhavan lentoasemien ympäristö. Kauhavan lentoaseman melualue perustuu aikaisemman sotilaslentotoiminnan aiheuttamaan meluarvioon. Seinäjoen lentoaseman melualue on määritetty Lden 55 dB 21.3.2012 tilanteen mukaisesti.

Suunnittelumääräys: Melualueen tarkempi rajausta tulee yksityiskohtaisemmassa suunnittelussa määrittellä lentoasemien tulevan käytön mukaisesti. Alueelle ei tule suunnitella sijoitettavaksi uusia toimintoja, jotka ovat herkkiä meluhaitoille. Yleis- ja asemakaavoituksessa ja rakennussuunnittelussa tulee ottaa huomioon valtioneuvoston antamien melutason ohjearvojen vaatimukset.

Lentoasema ja lentopaikka

Merkinnän tarkempi kuvaus ja suunnitteluperiaate: Merkinnällä osoitetaan lentoliikenteen siviili-ilmailua, sotilaslentotoimintaa tai harrastustoimintaa palvelevia alueita.

- Lentoasema: Seinäjoki, Kauhava
- Lentopaikka: Alajärvi, Alavus ja Kauhajoki sekä Jalasjärven ja Ähtärin kevytlentopaikat

Suunnittelumääräys: Lentomelualueet rakentamismääräyksineen ja ääneneristysarvoineen sekä lentoesteiden korkeusrajoitukset tulee huomioida yksityiskohtaisemmassa suunnittelussa.

Alueella on voimassa MRL 33 §:n mukainen ehdollinen rakentamisrajoitus.



Venepaikka

Merkinnän tarkempi kuvaus ja suunnitteluperiaate: Merkinnällä osoitetaan seudullisesti merkittävät veneilysatamat: Evijärven Sillankorva, Lappajärven Vanhalanranta ja Katajalahti, Ähtärinjärven Suninsalmi, Mekkora ja Ähtärinsalmi.

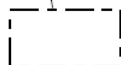
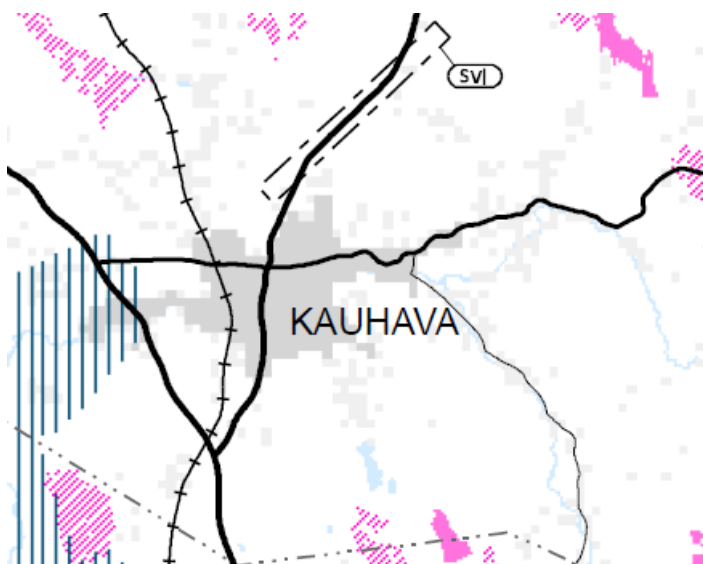
Suunnittelumääräys: Alueella on voimassa MRL 33 §:n mukainen ehdollinen rakentamisrajoitus.



Veneväylä

Merkinnän tarkempi kuvaus ja suunnitteluperiaate: Merkinnällä osoitetaan vesiväylärekisterin mukaiset yleiset kulkuväylät.

Vaihekaava III:n teemoja ovat turvetuotanto, suoluonnon suojelu, bioenergialaitokset, energiapuun terminaalit, kulttuurimaisemat ja puolustusvoimien alueet. Vaihekaava III:n valmisteluaineisto oli nähtävillä tammi-maaliskuussa 2017.



Suoja-alue, varalaskupaikka

Suunnittelumääräys:

Lentoliikennettä palvelevien varalaskupaikkojen suoja-alueille ei tule osoittaa melulle herkkiä toimintoja tai esterajoituksia aiheuttavia korkeita rakennelmia. Rakennushankkeista tulee pyytää puolustusvoimien lausunto.



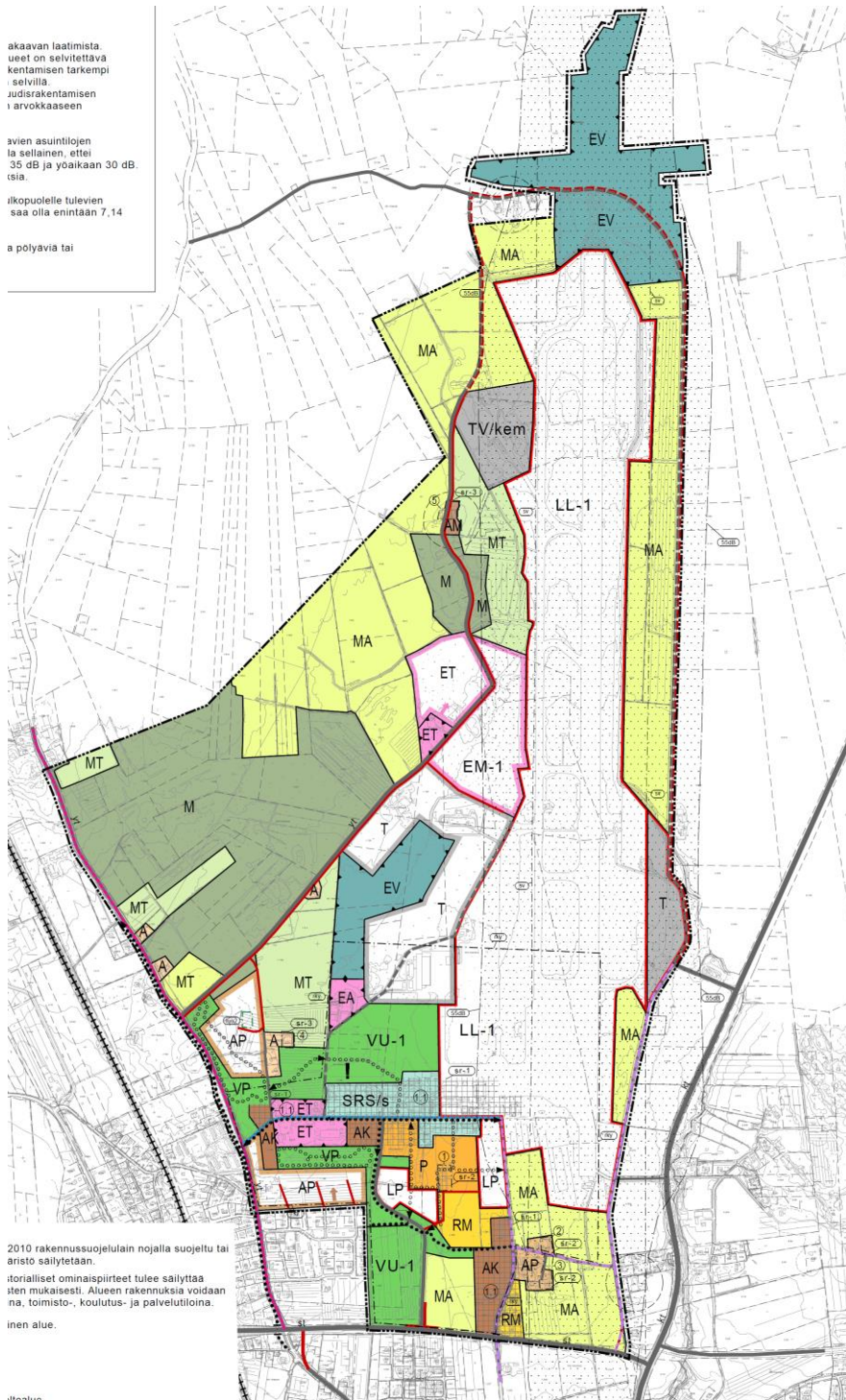
Valtakunnallisesti arvokkaaksi esitetty maisema-alue

Suunnittelumääräys:

Alueiden yksityiskohtaisemmassa suunnittelussa ja kehittämisessä on otettava huomioon alueiden ominaispiirteet ja kulttuuriarvot. Suunnittelussa, käytössä ja rakentamisessa tulee turvata ja edistää luonnon- ja kulttuurimaiseman arvojen säilymistä ja on varmistettava valtakunnallisesti arvokkaiden maisema-alueiden arvojen säilyminen. Avointen maisematilojen säilymiseen ja uusien rakennuspaikkojen sijaintiin sekä rakennusten sopeuttamiseen rakennustavaltaan maisemaan on kiinnitettävä erityistä huomiota.

1.2 Yleiskaavat

Suunnittelualueella on vuonna 1999 laadittu oikeusvaikutteinen Kauhavan keskustan osayleiskaava 2020, joka on vahvistunut 16.10.2000. Tekeillä olevan Lentokentän alueen osayleiskaavan arvioidaan valmistuvan ennen tätä yleiskaavaa kesällä 2018.

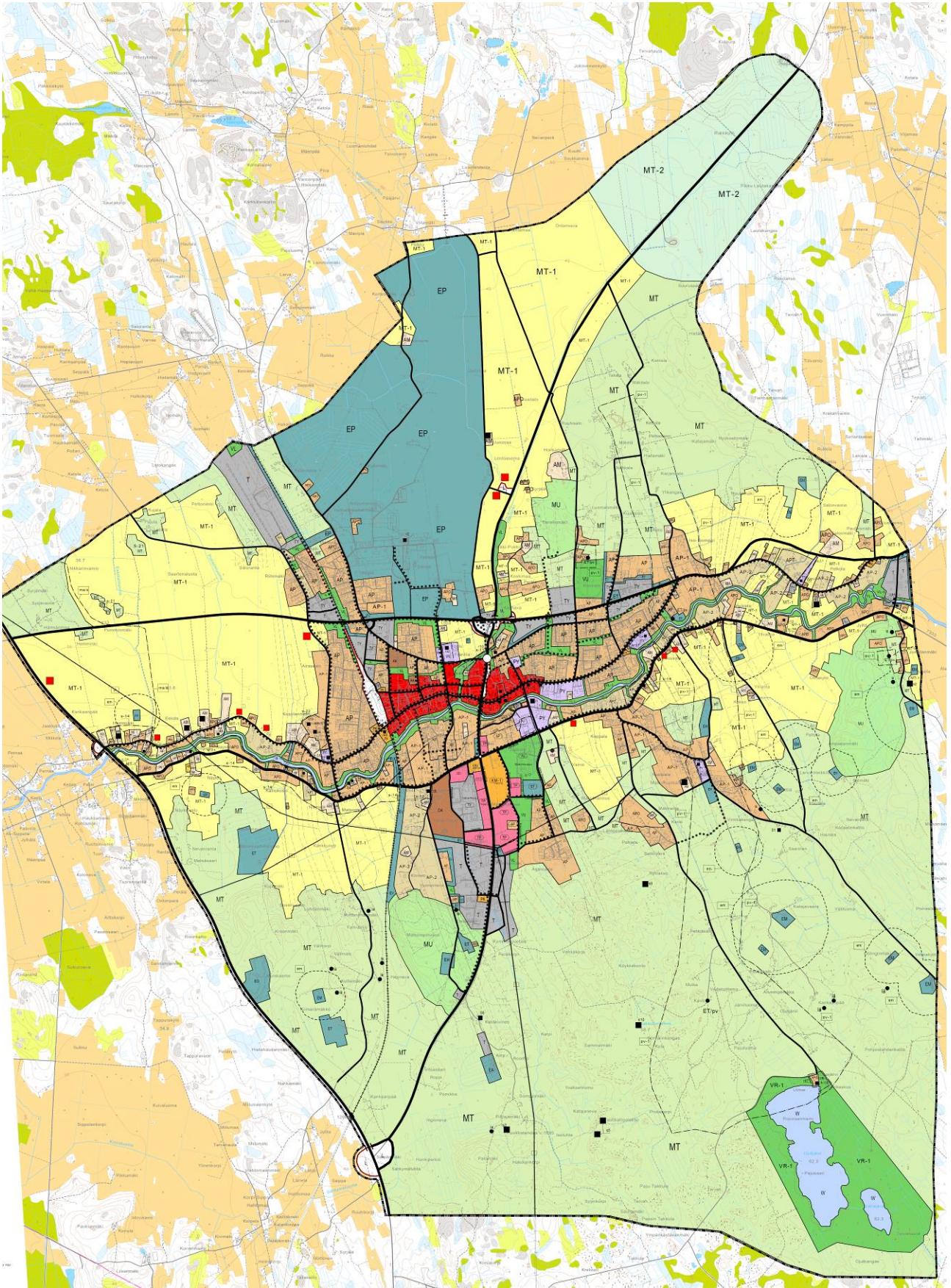


Tekeillä oleva Lentokentän alueen osayleiskaavaehdotus.

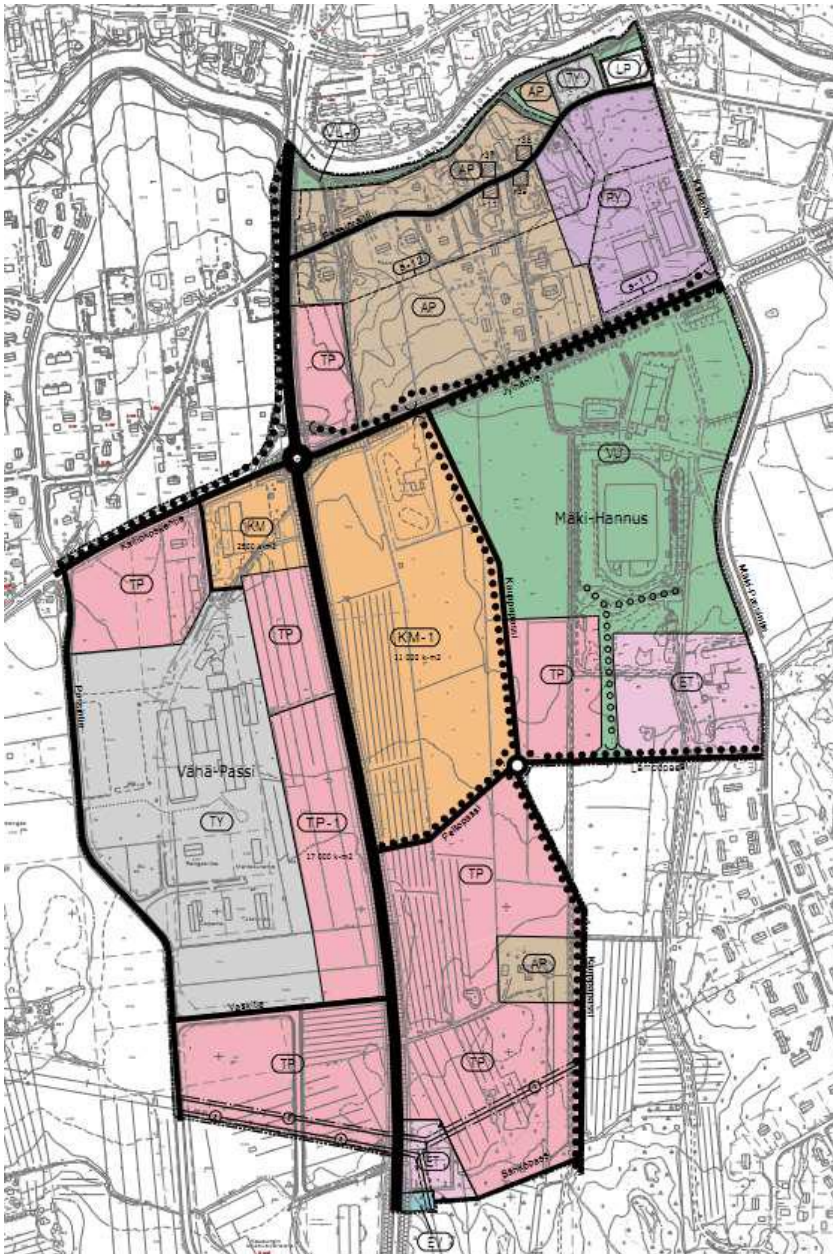
Alueen varuskuntakäyttö on loppunut muutama vuosi sitten ja alueen on ostanut yrittäjäryhmä, joka haluaa käyttää aluetta osin teollisuusalueena sekä matkailu- ja virkistystoimintaan hyödyntäen lentokenttää.

Kasarmialueen rakennusryhmä on valtakunnallisesti arvokasta rakennettua kulttuuriympäristöä.

Pohjoisosan yksityisten maille toivotaan asuinrakentamista. Aluetta ympäröi laajat viljelysaukeat.



Voimassa oleva Kauhavan keskustan osayleiskaava 2020.



Ote Mäki-Hannuksen osayleiskaavan muutoksesta, joka on hyväksytty Kauhavan kaupunginvaltuustossa 7.4.2014.

Valtatie varteen on kaavoitettu työpaikka-alueutta TP ja päivittäistavarakaupan suuryksikköaluetta KM-1. Ulkoreunalla on teollisuusaluetta TY, Passin osin suojeltua asuinalueutta AP, koulualue PY, urheilukenttäaluetta VU ja yhdyskuntateknisen huollon alueet ET.

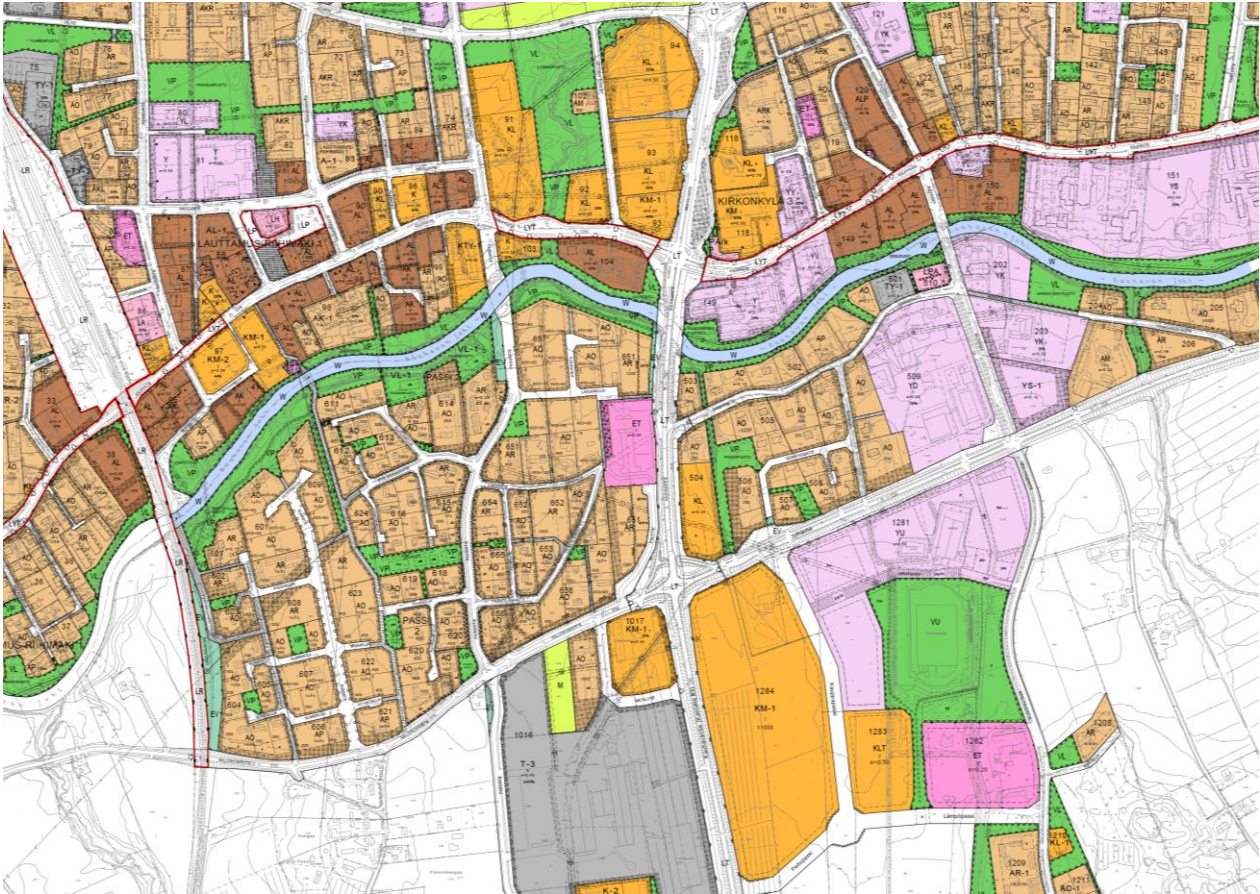
Valtatielle on esitetty kiertoliittymä Jylhäntien-Kalliokoskentie liittymään ja uudelle katuverkolle Peltopassin ja Kauppapassin risteykseen.

1.3 Asemakaavat, ranta-asemakaava

Asemakaavojen yhteenlaskettu pinta-ala on 818 ha. Laajat keskeiset alueet on vahvistettu 1984 ja -85.

Lisäksi suunnittelualueella on toteutumaton ranta-asemakaava Ojusjärvellä, jonka pinta-ala on noin 39 ha. Kaava on vahvistettu 13.9.1995.

Ote Kauhavan keskustan ajantasakaavasta.



2 VIREILLÄ OLEVAT MUUT SUUNNITELMAT JA HANKKEET

2.1 Kaavat

Suunnittelualueelle tai sen välittömään läheisyyteen on vireillä Lentokenttälleen osayleiskaava. Asemakaavan laajennus ja muutos on tekeillä Mäki-Hannuksen 50 ha asuinalueella.

2.2 Muut hankkeet

ELY-keskus on teettänyt vuonna 2013 raportin Maaseudun kulttuurimaisemat ja maisemanähtävyydet, missä on ehdotukset valtakunnallisesti ja maakunnallisesti arvokkaista maisema-alueista. Raporttia on päivitetty ja täydennetty 2014. Alajoen valtakunnallisesti ja maakunnallisesti arvokas kulttuurimaisema ulottuu suunnittelualueen länsikulmalla Pernaan alueelle.

Tieverkon risteysalueille on tehty liikenneselvityksiä ja kaupan selvitys liittyen uusiin kauppapaikkoihin. Maakuntakaavoitukseen liittyen on tehty liikenteeseen ja kaupan palveluverkkoon liittyviä selvityksiä.

3 MAANOMISTUS JA HALLINTA

Suunnittelualue on pääosin yksityisessä omistuksessa. Kauhavan kaupungin, valtion, jakokuntien sekä seurakunnan maanomistus esitetään oheisessa liitekartassa. (Annukka tekee)

4 KAAVAN TAVOITTEET

4.1 Valtakunnalliset alueidenkäyttötavoitteet

Valtakunnalliset alueidenkäyttötavoitteet voivat koskea asioita, joilla on:

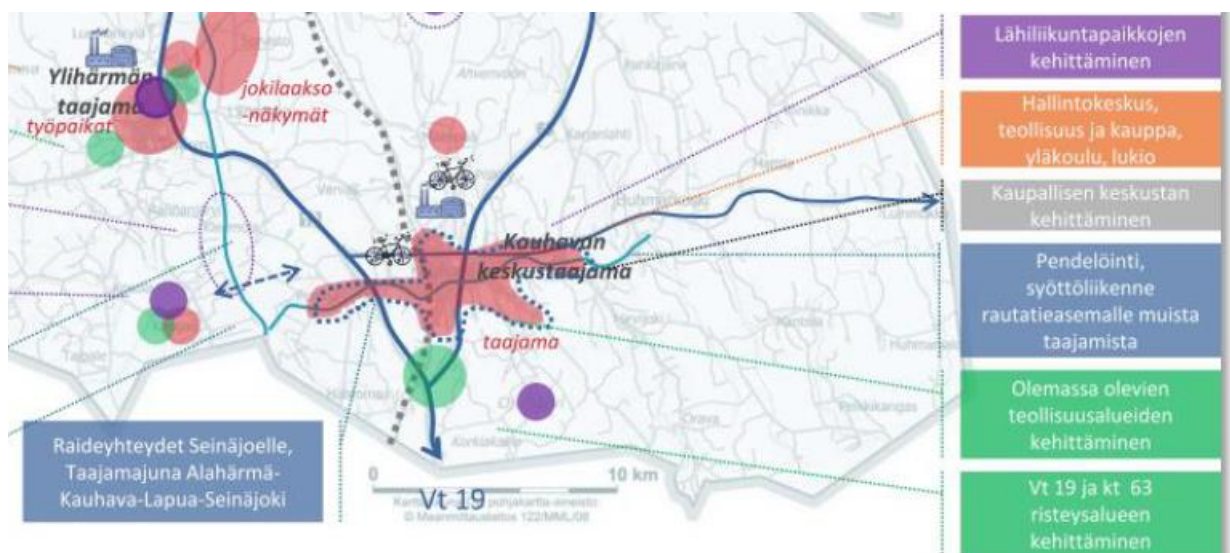
1. Auerakenteen, alueiden käytön taikka liikenne- tai energiaverkon kannalta kansainvälinen tai laajempi kuin maakunnallinen merkitys
2. Merkittävä vaikutus kansalliseen kulttuuri- tai luonnonperintöön
3. Valtakunnallisesti merkittävä vaikutus ekologiseen kestävyteen, aluerakenteen taloudellisuuden tai merkittävien ympäristöhaittojen välttämiseen

4.2 Maakuntasuunnitelman kehittämistavoitteet

1. Inhimillisen ja sosiaalisen pääoman vahvistaminen
2. Uudistumiskykyisten elinkeinojen, palveluiden ja yrittäjyyden kehittäminen
3. Luontoarvoihin ja uudistuviin luonnonvaroihin pohjautuvan energia- ja ympäristöosaamisen vahvistaminen
4. Hyvän saavutettavuuden ja monipuolisten liikenneverkkojen parantaminen osana kehityskäytävää Helsinki-Tampere-Seinäjoki-Oulu
5. Keskusten, taajamien ja kylien rakenteen tiivistyminen huolehtien riittävän tehokkaasta alueiden käytöstä sekä alueiden välisestä vuorovaikutuksesta

4.3 Kauhavan kaupungin strateginen alueidenkäyttösuunnitelma 2014.

Yleiskaavassa tarkentuvat strategisen alueidenkäyttösuunnitelman tavoitteet ja alueiden käyttö taajamarakenteesta ja niiden laajentamisalueista, tiivistettävistä alueista ja käyttötarkoitukseltaan muuttuvista alueista, työpaikkojen, liikerakentamisen ja asutorakentamisen kasvualueet, matkailun kehittämisalueet ja -verkostot sekä keskeiset suojele- ja virkistysalueet.

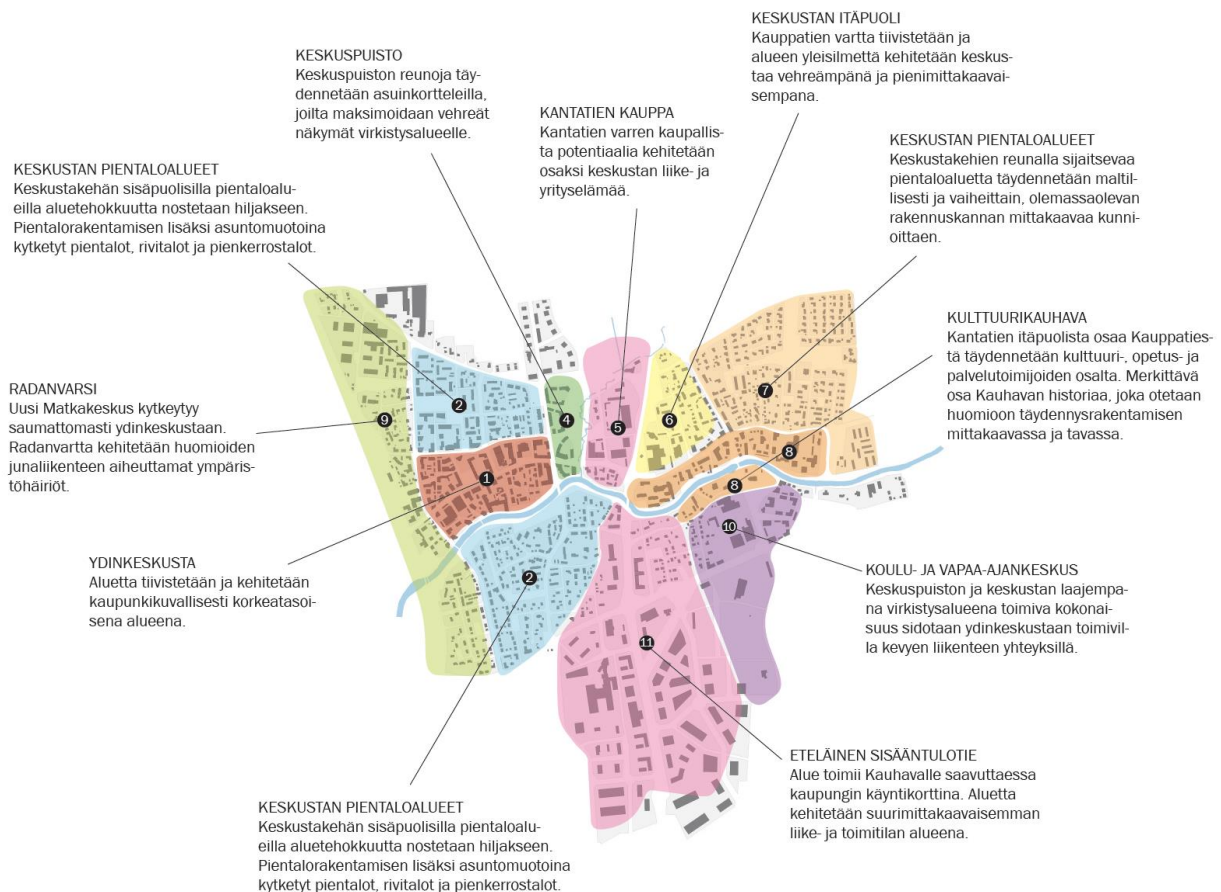


Strategiavaiheen tavoitekartta, johon on koottu asukas- ja kyläyhdistysten, yrittäjien, nuorisovaltuutettujen ja valtuutettujen tavoitteita.

Suunnitelmassa esitetyt, Kauhavan keskustaa koskevat tavoitteet:

- Kauhavan keskustan kaupan, palveluiden ja yritystoiminnan kehittäminen.
- Keskustajaman ja asemanseudun rakennetta tiivistetään, uudet asuinalueet Mäki-Hannuksen lounais-eteläosassa ja Vähä-Passin länsipuolella sekä Mäenpään suuntaan.
- Senioritaloasumista kehitetään yhtenä vaihtoehtona milloin hankkeita ilmenee.
- Kehitettävät työpaikka-alueet ovat Vähä-Passin ja Tornimäen teollisuusalueet sekä Mäki-Hannuksen alue, jatkaminen etelään kohti vt-19 risteysaluetta.
- Lentokentäntien ja kt-63 välinen yritysalue > keskustan kehittämissuunnitelmassa asuinalueetta.
- Kauhavan asemanseudun kehittäminen matkakeskuksena.
- Keskustan kevytliikenteen reitit koulujen läheisyydessä.
- Kauhavanjokea hyödynnetään taajaman kehittämiselementtinä maisemoimalla ja tuomalla rantaan virkistysreititejä sekä rakentamalla puistomaiseksi.
- Järviä kunnostetaan ja kehitetään virkistyskohteina ja laaditaan koko alueen kattava ja yhdistävä virkistysreititsuunnitelma hyödyntäen olemassa olevia reitistöjä.
- Mäki-Hannuksen urheilualueelle laaditaan kokonaissuunnitelma.
- Aluelämpöverkoston laajentaminen, lämpö tuotetaan uusiutuvilla ja paikallisilla energialähteillä.

4.4 Kauhavan kehittämissuunnitelma 2016, tavoitteet



5 LAADITTAVAT VAIHTOEHDOT

Oikeusvaikutteinen osayleiskaava laaditaan rajauskartan mukaiselle alueelle.

Lopullinen osayleiskaava muotoutuu kaavatyön aikana vuorovaikutteisen suunnitteluprosessin, selvitysten ja lähtöaineiston pohjalta laadittavan rakennemallitarkastelun avulla.

Strategisen alueidenkäyttösuunnitelman ja keskustan kehittämissuunnitelman pohjalta laaditaan tarvittaessa tarkemmat kasvusuunta- ja aluevertailut mm. asutuksen, virkistyksen, teollisuuden ja kaupallisten palvelujen kehittämistarpeista.

6 LAADITTAVAT SELVITYKSET

Selvitystarve tarkentuu lopullisesti, kun osayleiskaavasta on pidetty 1. viranomaisneuvottelu.

Laadittava selvitys

Osallistumis- ja arviointisuunnitelma

Kulttuuriympäristöselvitys

Liikenteellinen selvitys

Luontoselvitys

Kaupallinen selvitys

asemakaavan ulkopuoliset alueet

koko suunnittelualue

asemakaavan ulkopuoliset alueet

painottuu keskustaan

Sweco Ympäristö Oy

Riitta Yrjänheikki ark.

Kaisa Mäkinieniemi arkk.

Oona-Lina Alila DI

Aija Degerman biol.

Nina Aarras, kauppa-
tiede

7 ARVIOITAVAT VAIKUTUKSET

Kaavan vaikutuksia arvioidaan maankäyttö- ja rakennuslain yleisten säädösten sekä erityisesti 9§ ja 39 § (yleiskaavan sisältövaatimukset) edellyttämällä tavalla.

Tehtyjä ratkaisuja analysoidaan suhteessa olevaan perustietoon, tehtyihin ympäristöselvityksiin ja yleiskaavan sisältövaatimukseen sekä osallisilta saatuun palautteeseen. Arviointiin osallistuvat ympäristöselvitysten tekijät. Vaikutusten selvittämisen tarkoituksena on saada tietoa suunnitteluratkaisujen merkityksestä ja siten eliminoida haitalliset tekijät tai ratkaisut jo suunnitteluvaiheessa.

Maankäyttö- ja rakennuslaissa säädetyt vaikutukset:

1. ympäristövaikutukset, YVA
2. yhdyskuntataloudelliset vaikutukset TVA
3. sosiaaliset vaikutukset SVA
4. kulttuuriset vaikutukset
5. muut vaikutukset.

Selvitykset tehdään koko siltä alueelta, jolla kaavalla voidaan arvioida olevan merkittäviä vaikutuksia. Arvioinnin perusteella voidaan arvioida suunnitelman toteuttamisen merkittävät ja välilliset vaikutukset (MRL 9§ ja MRA 1§) :

- ihmisten elinoloihin ja elinympäristöön;
- maa- ja kallioperään, veteen, ilmaan ja ilmastoon;
- kasvi- ja eläinlajeihin, luonnon monimuotoisuuteen ja luonnonvaroihin;
- alue- ja yhdyskuntarakenteeseen, yhdyskunta- ja energiatalouteen sekä liikenteeseen;
- kaupunkikuvaan, maisemaan, kulttuuriperintöön ja rakennettuun ympäristöön;
- elinkeinoelämän toimivan kilpailun kehittymiseen

8 OSALLISET

A. Kaikki ne joiden asumiseen, työntekoon tai muihin oloihin kaava vaikuttaa:

- kaupunkilaiset, kaava-alueen ja siihen rajoittuvan alueen maanomistajat
- kaava-alueen ja sen vaikutusalueen asukkaat ja kiinteistöyhtiöt
- kaava-alueen ja sen vaikutusalueen yritysten ja laitosten työntekijät sekä palvelujen käyttäjät
- kaava-alueen ja kaavan vaikutusalueen elinkeinoharjoittajat

B. Yhteisöt, joiden toimialaa suunnittelussa käsitellään:

- Kauhavan Kaukolämpö Oy
- Kauhavan Vesi Oy
- Elenia Oyj
- Järvinet Oy
- Jylhän Sähkö Oy

- Kauhavan Kehittämisyhdistys ry.
- Kauhavan Yrittäjät ry.
- Suunnittelualueen maatalousyrittäjät
- Anvia Oyj
- Kauhavan seurakunta
- Kuntayhtymä Kaksineuvoinen
- Suunnittelualueen kylä- ja asukasryhdytykset: Ruotsala, Mäki-Hannus, Eteläranta, Pelkola ym.

C. Viranomaiset

- Kaupungin hallintokunnat: tekninen lautakunta, ympäristölautakunta, asukaslautakunta, kaupungin museotoimi, elämänlautilakunta, Kauhavan kaupungin kehityskeskus
- Etelä-Pohjanmaan liitto
- Etelä-Pohjanmaan maakuntamuseo (rakennettu kulttuuriympäristö) ja Museovirasto (muinaisjäänökset)
- Etelä-Pohjanmaan ELY -keskus
- Pelastuslaitos
- Aluehallintovirasto AVI
- Liikennevirasto
- Naapurikunnat: Pedersöre, Evijärvi, Lappajärvi, Lapua, Seinäjoki, Isokyrö, Vöyri, Uusikaarlepyy

Osallisilla on oikeus ottaa osaa kaavan valmisteluun, arvioida sen vaikutuksia ja lausua kaavasta mielipiteensä.

9 OSALLISTUMIS- JA AIKATAULUSUUNNITELMA

Osallistua voi ottamalla yhteyttä suunnittelijoihin tilaisuuksien yhteydessä, puhelimitse, sähköpostilla tai kirjeitse. Suunnittelutyöstä on tietoa myös internetsivuilla: www.kauhava.fi/Kauhavan_palvelut/kaavat ja kiinteistöt.

Osayleiskaavan vireilletulosta, OAS:n ja kaavojen nähtävillä olon ajankohdista tiedotetaan kuulutuksella lehdissä, Kauhavan kaupungin www-sivuilla sekä ilmoituksella Kauhavan kaupungin ilmoitustaululla alkaen 1.8.2017.

Kaavoituksen käynnistyessä pidetään ainakin 1 viranomaisneuvottelu (MRL 64 §), johon kutsutaan Kauhavan kaupungin edustajat, kaavaa laativa konsultti ja ne viranomaiset, joiden toimialaa asia koskee. Muissa vaiheissa pyydetään vähintään viranomaisten lausunnot ellei neuvottelua järjestetä.

Työn eri vaiheessa järjestetään vuorovaikutteisia neuvotteluja eri sidosryhmien kanssa tarpeen mukaan. Tilaisuus syksyllä 2017 on yleiskaavahankkeesta tiedottamista. Osallisten tavoitteita kartoitetaan aluksi asukaskyselyn avulla, missä käytetään Eharava-kyselypalvelua. Kysely on kunnan nettisivulla myös luonnos- ja ehdotusvaiheen kuulemisen yhteydessä.

Luonnosvaiheen kuulemisessa palautteen eli mielipiteiden antaminen on tärkeintä, sillä tässä vaiheessa ne voidaan suunnittelussa huomioida parhaiten. Ehdotusvaiheen kuulemisessa annetaan muistutuksia, ja kovin suuret muutokset eivät ole enää mahdollisia ilman kaavan uutta nähtävilläpi-toa.

Palautteen jättäjät saavat kaupungilta kirjallisen vastineen samaansa palautteeseen, mikäli jättävät osoitetietonsa mielipiteen tai muistutuksen yhteydessä.

Aikataulukkaavio on esitetty seuraavalla sivulla.

10 YHTEYSTIEDOT

Kauhavan kaupunki kaavoitus

Kaavoituspäällikkö Päivi Raski, +358 401 798 130

Kaavoitussihteerit Anna-Liisa Huhtala +358 50 3683 698

Sähköposti: etunimi.sukunimi@kauhava.fi

Sweco Ympäristö Oy, Oulu, kaavoittaja

Arkkitehti SAFA YKS-177 Riitta Yrjänheikki,
+358 040 7256672

Sähköposti: etunimi.sukunimi@sweco.fi

TYÖVAIHE	VUOROVAIKUTUS-MENETELMÄ	AJANKOHTA
työn käynnistys: osallistumis- ja arviointisuunnitelma OAS 1. viranomaisneuvottelu (MRL 66§ ja MRA 18§)	OAS nähtäville osallisten kommentteja varten	8 / 2017
ympäristöselvitysten laatiminen: luonto ja kulttuuriympäristö, liikenneselvitys ja kaupallinen selvitys	viranomaisten kommentti mm. selvitysten riittävydestä	6-9 / 2017
tavoitteet: kysely osallisille, esitellään selvitykset ja lähtökohdat, tiedustellaan osallisten tavoitteita suunnittelulle, kehittämistoimikunnan tavoitekeskustelu	kysely kunnan internet-sivulla	6-9 / 2017
yleiskaavaluonnos ja vaihtoehdot: laaditaan tarvittaessa kaaviomaiset vaihtoehdot tavoitteiden pohjalta, jotka arvioidaan. Arvioinnin pohjalta kootaan esitys luonnokseksi. Työs-kentelyä ohjaa kunnan valitsema työryhmä.	työryhmän kokouksia, sähköpostiviestintää	2018 ... 2019
asetetaan luonnos ja valmisteluaineisto julkisesti nähtäville kunnan ilmoitustauluille ja internet-sivulle (MRL 62§ ja MRA 30§)	osalliset jättävät asiasta mielipiteitä kaupungille, lisäksi internet-kysely	5-6 / 2019
ympäristöselvitysten täydentäminen	jos viranomaiset edellyttävät	5-7 / 2019
yleiskaavaehdotus: käsitellään luonnoksesta saatu palaute ja muokataan luonnoskartta ja selostus ehdotukseksi	työryhmän / ohjausryhmän kokouksia tarvittaessa	8-12 / 2019
asetetaan ehdotus liitteineen julkisesti nähtäville kunnan ilmoitustauluille ja internet-sivulle (MRL 65§ ja MRA 19§)	osalliset jättävät asiasta muistutuksia kaupungille, lisäksi internet-kysely	1-2 / 2020
kaava-aineiston valmistelu hyväksymiskäsittelyä varten: käsitellään ehdotuksesta saatu palaute ja tehdään vähäiset tai teknisluonteiset muutokset. Jos muutokset ovat isoja, se edellyttää uutta julkista osallisten kuulemista.	ohjausryhmä hyväksyy korjaukset ja lähettää kaavan hyväksymiskäsittelyyn	3 / 2020
	kaupunginvaltuusto hyväksyy osayleiskaavan	3 / 2020

Osallisilla on mahdollisuus valittaa Hallinto-oikeuteen kaupunginhallituksen hyväksymispäätöksestä kuukauden ajan päätöksen kuulutuksesta laskien.