



# TALOUSARVIO

## 2022

Yhtymähallitus 12.10.2021

## Sisällysluettelo

<b>1. TALOUSARVIOTA JA TOIMINTASUUNNITELMAA KOSKEVAT PERUSTIEDOT .....</b>	<b>3</b>
1.1 Talousarviota ja taloussuunnitelmaa koskevat säännökset.....	3
1.2 VISIO Ihmiseltä ihmiselle – asiakkaalle ammattitaidolla.....	4
<b>2. TALOUSARVION JA TOIMINTASUUNNITELMAN TAVOITTEET JA PERUSTELUT .....</b>	<b>6</b>
2.1 Tiivistelmä.....	6
2.2 Suunnitteluperusteet .....	6
2.3 Tuloksen muodostuminen.....	8
2.4 Irtaimisto- ja investointihankinnat ja investointien rahoitus.....	8
2.5 Talousarvion sitovuus.....	8
2.6 Talousarvion täytäntöönpano .....	8
2.7 Toiminnan arviointi .....	9
<b>3. KÄYTTÖTALOUS.....</b>	<b>10</b>
3.1 Tulosalueiden tavoitteet ja talousarvio .....	10
3.2 Henkilöstö.....	32
3.3 Käyttötalous- ja tuloslaskelmaosa.....	33
<b>4. INVESTOINTIOSA .....</b>	<b>36</b>
<b>5. KUNTIEN RAHOITUSOSUUDET.....</b>	<b>37</b>
<b>6. TALOUS- JA RAHOITUSSUUNNITELMA VUOSILLE 2021 – 2023 .....</b>	<b>38</b>
<b>7. TALOUSARVION LIITE.....</b>	<b>40</b>

## 1. TALOUSARVIOTA JA TOIMINTASUUNNITELMAA KOSKEVAT PERUSTIEDOT

### 1.1 Talousarviota ja taloussuunnitelmaa koskevat säännökset

Kuntalaki edellyttää kunnan toiminnalta tavoitteellisuutta ja suunnitelmallisuutta. Valtuuston ja kunnan muiden toimielinten on talousarviossa ja -suunnitelmassa sekä niihin perustuvissa käyttösuunnitelmissa ja erillisbudjeteissa hyväksyttävä toimintaa ja taloutta koskeva tavoitteet.

Kuntalain 14 §:n mukaan valtuusto päättää kunnan ja kuntakonsernin toiminnan ja talouden keskeisistä tavoitteista sekä konserniohjauksen periaatteista. Valtuuston on vuoden loppuun mennessä hyväksyttävä kuntayhtymän talousarvio seuraavaksi kalenterivuodeksi (Kuntalaki 110 § 1 mom.). Sen yhteydessä valtuuston tulisi myös hyväksyä taloussuunnitelma kolmeksi tai useammaksi vuodeksi (suunnittelukausi). Koska Eduskunta on 23.6.2021 hyväksynyt hyvinvointialueita koskevat lakiesitykset, joiden perusteella vastuu sosiaali- ja terveydenhuollon sekä pelastustoimen tehtävistä siirtyy hyvinvointialueille 1.1.2023, Kuntaliiton antaman ohjeen mukaan edellä mainittuja toimialoja ei huomioida kuntien taloussuunnitelmissa vuodesta 2023 lähtien. Näin siitäkin huolimatta, että sosiaali- ja terveydenhuollon ja pelastustoimen menoilla on edelleen joiltakin osin vaikutusta kuntien taloussuunnitteluun vuoden 2022 talousarvion suunnitelmavuosina.

Kuntayhtymän talousarvion tulee sisältää käyttötalous- ja tuloslaskelmaosa sekä investointi- ja rahoitusosa (Kuntalaki 110 § 4 momentti). Kuntalain 110 § 2 momentin mukaan talousarviossa ja -suunnitelmassa hyväksytään kuntayhtymän toiminnalliset ja taloudelliset tavoitteet. Talousarviossa tulee osoittaa toiminnallisten tavoitteiden edellyttämät määrärahat ja tuloarviot sekä se, miten rahoitustarve tulorahoituksen lisäksi muutoin katetaan.

Kuntayhtymän toiminnassa ja taloudenhoidossa on noudatettava talousarviota. Talousarvio ja -suunnitelma sitovat toimielimiä ja henkilöstöä ja ovat samalla näiden ohjauksen ja valvonnan välineitä. Talousarvion muutoksista päättää valtuusto. Määrärahojen riittävyys ja tavoitteiden realistisuus tulee huomioida talousarviota laadittaessa kiinteässä yhteistyössä omistajakuntien kanssa. Talousarvio ja -suunnitelma ovat laadittava siten, että edellytykset asetettujen tavoitteiden mukaisten kuntayhtymän tehtävien hoitamiseen turvataan.

Kuntayhtymä Kaksineuvoisen perussopimuksen 6 § mukaan jäsenkuntien kunnanvaltuustot hyväksyvät kuntakohtaiset rahoitussopimukset ja kuntayhtymän talousarvion tulosalueittain ja taloussuunnitelman, jotka ovat kussakin jäsenkunnassa osa kuntalain 110 §:n mukaista suunnittelumenettelyä. Taloussuunnitelmat vahvistetaan jäsenkunnissa keskenään yhtäpitävin päätöksin (Perussopimus 14 §). Myös talousarvioon talousarviovuoden aikana tehtävät muutokset hyväksyvät jäsenkuntien valtuustot.

Perussopimuksen 14 §:n mukaan kuntayhtymän talouden mitoituksen lähtökohtana ovat kuntien rahoitussopimukset. Palvelutuotannon sisältö ja sen kehitys muodostavat perusturvan toimintasuunnitelman. Kuntakohtaisten rahoitussopimusten yhteenlasketusta määrästä muodostuu kuntayhtymän talousarvioon kuntien maksuosuuksien kokonaismäärä. Kuntayhtymän talousarvio on tasapainotettava tästä lähtökohdasta.

Kuntayhtymän talousarvion ja taloussuunnitelman valmistelun yhteydessä kuntayhtymän tulee käydä jäsenkuntien kanssa neuvottelut perusturvan järjestämisestä ja rahoitussopimuksista. Kuntayhtymän on tehtävä alustava ehdotus jäsenkuntien rahoitussopimuksista ja talousarviosta 20.9. mennessä ja toimitettava ne jäsenkuntien valtuustojen hyväksyttäväksi 15.10. mennessä.

Kuntayhtymän suoritehinnoittelun perustana on omakustannushinta, joka sisältää suoritteen tuottamisesta aiheutuneet välittömät kustannukset, hallinnon yleiskustannukset ja pääomakustannukset. Jäsenkuntia laskutetaan todellisiin kustannuksiin perustuen yhdenmukaisin hinnoin (Perussopimus 15 §).

## **1.2 VISIO Ihmiseltä ihmiselle – asiakkaalle ammattitaidolla**

Kuntayhtymän visio on ihmiseltä ihmiselle – asiakkaalle ammattitaidolla. Visio korostaa ammattitaidon ja osaamisen lisäksi jokaiseen asiakastapaamiseen sisältyvän henkilökohtaisen vuorovaikutuksen merkitystä.

### **1.2.1 Missio/toiminta-ajatus**

Tarjoamme Etelä-Pohjanmaan pohjoisen alueen parhaat sosiaali- ja terveyspalvelut sekä parhaat osaajat.

### **1.2.2 Toimintaa ohjaavat arvot**

- **ASIAKAS ENSIN**
  - Teemme kaikessa toiminnassa ja palveluissa parhaamme tarjotaksemme asiakkaalle parasta palvelua.
  - Asiakas otetaan mukaan häntä koskevaan päätöksentekoon.
  - Organisaatiossa toimitaan oikeudenmukaisesti ja tasapuolisesti kaikkia kuntayhtymän asiakkaita kohtaan.
  
- **LUOTTAMUKSEN ARVOINEN**
  - Olemme asiakkaalle luottamuksen arvoinen.
  - Työnantajana olemme luotettava, hyvä työnantaja.
  
- **TYÖNTEKIJÄÄ ARVOSTAVA**
  - Työnantajana tarjoamme Etelä-Pohjanmaan parhaan sosiaali- ja terveysalan työpaikan.
  - Huolehdimme työntekijöiden työhyvinvoinnista.

### 1.2.3 Strategiset päämäärät

1. Asiakslähtöiset, vaikuttavat ja laadukkaat palvelut.
2. Osaava, hyvinvoiva ja motivoitunut henkilöstö.
3. Uudistuva ja innovatiivinen edelläkävijä.

### 1.2.4 Hyvän johtamisen lähtökohdat

Hyvän johtamisen periaatteiksi on vahvistettu:

- Yhteinen missio, visio, arvot ja toimintaperiaatteet.
- Realistiset ja mahdollisimman yksimielisiin linjauksiin perustuvat tavoitteet.
- Oikeudenmukainen ja realistinen tulosten arviointi.
- Vastuullinen johtaminen.
- Työyhteisötaidot – sitoutuminen, osallistuminen ja vastuu.
- Toimiva organisaatio ja johtamisjärjestelmä.
- Avoin ja monisuuntainen vuorovaikutus sekä tiedottaminen.

## **2. TALOUSARVION JA TOIMINTASUUNNITELMAN TAVOITTEET JA PERUSTELUT**

### **2.1 Tiivistelmä**

Eduskunta on 23.6.2021 hyväksynyt hyvinvointialueiden perustamista ja sosiaali- ja terveydenhuollon sekä pelastustoimen järjestämisen uudistusta koskevan lainsäädännön. Sen myötä vastuu sosiaali- ja terveydenhuollon palvelujen ja pelastustoimen järjestämisestä siirtyy 1.1.2023 alkaen kunnilta hyvinvointialueille. Uudistuksen keskeisenä tavoitteena on taata yhdenvertainen palvelujen saatavuus kaikkialla Suomessa. Uudistuksen taustalla on Suomen väestön ikääntymisen ja syntyvyyden laskun aiheuttama väestörakenteen muutos.

Uudistuksen myötä muodostuvat hyvinvointialueet ovat itsehallinnollisia alueita, jotka vastaavat sekä sosiaali- ja terveystalouden, että pelastustoimen järjestämisestä. Kuntien vastuulla säilyy asukkaiden hyvinvoinnin ja terveyden edistäminen. Hyvinvointialueiden rahoitus perustuu aluksi pääosin valtion rahoitukseen. Sosiaali- ja terveydenhuollon rahoitusjärjestelmä uudistetaan tarvekioituihin kriteereihin perustuvaksi.

Talousarviovuosi 2022 on Kuntayhtymä Kaksineuvoisen viimeinen toimintavuosi, johon sisältyy myös Kauhavan hyvinvointikeskus Oy:n omistaman uuden hyvinvointikeskuksen valmistuminen ja käyttöönotto syksyllä 2022. Etelä-Pohjanmaan hyvinvointialueen valmisteluun liittyvät tehtävät sekä valmistautuminen sosiaali- ja terveydenhuollon palveluja samoihin tiloihin kokoavan, ja tätä kautta myös toimintojen integraatiota tukevan uuden hyvinvointikeskuksen valmistumiseen ja käyttöönottoon, ovat Kuntayhtymä Kaksineuvoisen vuoden 2022 keskeiset tehtäväkokonaisuudet. Kokonaisuuteen sisältyy uudelleenarviointia myös useiden muiden kuntayhtymän käytössä olevien toimintojen osalta. Pääosin nämä koskevat hallinnon, Kauhavan kotihoidon ja ikäihmisten asumispalvelujen toimintoja. Tästä syystä vuoden 2022 talousarviossa on varauduttu muutosten valmistelun ja toteutuksen koordinointiin erillisen projektin kautta.

Toimintojen sisällön kehittämiseen ja talouden tasapainottamiseen liittyvät toimenpiteet jatkuvat niistä tehtyjen suunnitelmien mukaisesti. Huomioitavaksi tulee palvelujen sisällön, niiden toteutustapojen ja palvelurakenteiden tarkastelu siten, että ne vastaisivat mahdollisimman hyvin ja kustannustehokkaasti alueen väestön palvelutarpeita toimintojen siirtyessä 1.1.2023 alkaen Etelä-Pohjanmaan hyvinvointialueelle. Toiminnan kehittämistä koskevat tavoitteet ja niiden toteutumisen arvioinnissa käytettävät mittarit on esitelty kunkin tulosalueen kohdalla.

### **2.2 Suunnitteluperusteet**

Jäsenkunnat Kauhavan kaupunki ja Evijärven kunta ovat asettaneet vuoden 2022 alustavan talousarvioraamin laadinnan pohjaksi vuoden 2021 talousarvion taloussuunnitelmavuoden 2022 mukaiset kuntaosuudet. Kuntayhtymä Kaksineuvoisen 7.9.2021 antama alustava raami on ylittänyt asetetun tavoitteen 730 000 eurolla. Kuntayhtymän alustavan raamiesityksen jälkeen Kauhavan

kaupunki on 22.9.2021 osaltaan tarkentanut raamia siten, että se on vuoden 2021 talousarvio lisättyä 2,3 %:n kasvulla, mikä edellyttäisi Kauhavan maksuosuuden alentamista noin 920 000 eurolla. Evijärven kunta on osaltaan ilmoittanut hyväksyvänsä yhtymähallituksen 7.9.2021 antaman alustavan talousarvioraamin.

Kuntayhtymä Kaksineuvoisen henkilöstömäärä on vuoteen 2021 verrattuna vuoden 2022 talousarviossa kasvava. Tämä aiheutuu siitä, että sijaisuuksissa toimivaa henkilöstöä on enenevässä määrin nähty tarkoituksenmukaisena rekrytoida toistaiseksi voimassa oleviin palvelussuhteisiin. Lisäksi kotihoidon henkilöstöä on palvelutarpeen lisääntymisen perusteella nähty tarpeellisena vahvistaa kahdella lähihoitajan toimella. Vuoden 2022 talousarvioon sisältyy 1,9 %:n korotusvara työ- ja virkaehtosopimuksista aiheutuvaan henkilöstökustannusten nousuun.

Kuntayhtymä Kaksineuvoisen vuoden 2022 talousarvioesityksessä on palvelurakenteen osalta pitäydtytty vuoden 2021 talousarvion laadintaprosessin tuloksena muodostuneessa palvelurakenteessa. Sen mukaisesti Alahärmän, Korttesjärven ja Ylihärmän hyvinvointiasemien palvelut toteutetaan osittain osa-aikaisesti. Suun terveydenhuollon, diabeteshoitajan ja marevanhoitajan vastaanotot jatkuvat hyvinvointiasemilla. Poliklinikan sairaanhoitajan vastaanotto palvelee kolmella hyvinvointiasemalla vuoropäivinä. Neuvola- ja fysioterapian palveluja toteutetaan Evijärven, Kauhavan ja Ylihärmän neuvoloissa. Kaikkien hyvinvointiasemien tiloissa toteutetaan ajanvarauksella myös sosiaalipalvelujen sosiaalityöntekijöiden ja -ohjaajien vastaanottoja. Perheneuvolan puheterapeutin vastaanotto toimii osan viikkoa Evijärven hyvinvointiasemalla. Kotihoidon toimistot toimivat hyvinvointiasemien alueella.

Vuoden 2021 talousarvion toteuman perusteella erikoissairaanhoidon kustannuksiin on tehty vain vähäinen korotus. Niihin erikoislääkäri- ja muihin erityispalveluihin, joiden tuottamisen lähipalveluna on todettu tuottavan hyötyä asiakkaille ja parantavan toiminnan kustannustehokkuutta on panostettu vuoden 2021 aikana ja tätä kehittämistyötä jatketaan edelleen vuonna 2022.

Kuntayhtymä kaksineuvoisen vuoden 2022 talousarvion palvelujen suoritemäärät on arvioitu kustannuspaikkakohtaisesti vuoden 2021 suoritteiden toteumaa vastaavasti. Asiakasmaksujen osalta on huomioitu 1.7.2021 alkaen voimaan tulleen uuden Asiakasmaksulain edellyttämät muutokset. Asiakasmaksulaki vaikuttaa tuottojen toteumaan kaikkien tulosalueiden osalta ja alentaa tuottoja etenkin terveystalouksissa.

Hallinto- ja tukipalveluiden sekä muiden vyörytettävien kulujen vyörytykset on jaettu kokonaiskulujen suhteessa kustannuspaikoille ja sitä kautta tehtäville erityispalveluilla (Eskoo) ja erikoissairaanhoidon lukuun ottamatta. Vyörytykset on tehty kunkin vyörytettävän kuluerän käyttöä vastaavasti joko kaikille kustannuspaikoille tai kohdennetuille käyttöä vastaaville kustannuspaikoille.

### **2.3 Tuloksen muodostuminen**

Vuoden 2022 talousarvion toimintakulut ovat yhteensä 84 162 504 euroa, korko- ja muut rahoitustuotot 10 500 euroa ja muut rahoituskulut 4 000 euroa. Poistot ovat yhteensä 116 198 euroa.

Kulujen kattamiseksi on arvioitu saatavan toimintatuottoja 7 516 334 euroa. Jäsenkunnilta perittävillä palvelumaksuilla katetaan 76 762 368 euroa. Talousarvion mukainen vuosikate on 122 698 euroa ja tilikauden tulos osoittaa 6 500 euron ylijäämää.

### **2.4 Irtaimisto- ja investointihankinnat ja investointien rahoitus**

Pienkaluston korvaushankintoihin on vuoden 2022 talousarviossa varattu käyttötalousmenoihin 44 441 149 euroa.

Vuodelle 2022 suunnitellut investoinnit ovat 541 200 euroa. Investoinnit muodostuvat uuden hyvinvointikeskuksen välttämättömistä laite- ja välinehankinnoista. Investointien kokonaissumman madaltamiseksi vanhoista toimitiloista siirrettävissä olevat välineet ja laitteet hyödynnetään mahdollisimman hyvin. Tämän lisäksi hyvinvointikeskuksen irtokalusteiden hankinnan osalta on sovittu hankinnan toteuttamisesta yhteistyössä Etelä-Pohjanmaan sairaanhoitopiirin kanssa leasingratkaisua hyödyntäen. Mahdollisuutta vastaavaan menettelyyn selvitetään myös investointiosaan sisältyvien laitteiden osalta.

### **2.5 Talousarvion sitovuus**

Perussopimuksen mukaan jäsenkuntien valtuustot hyväksyvät kuntayhtymän talousarvion ja taloussuunnitelman tulosalueittain sekä jäsenkuntien rahoitusosuudet ja investoinnit hankkeittain eriteltynä. Perussäännön mukaan talousarviomuutokset tulee käsitellä samassa järjestyksessä kuin itse talousarviokin.

### **2.6 Talousarvion täytäntöönpano**

Kuntayhtymä Kaksineuvoisen yhtymähallitus on 12.10.2021 käsitellyt talousarvion vuodelle 2022. Jäsenkuntien valtuustot käsittelevät talousarvion joulukuussa 2022.

Palvelutuotannon sisältö ja sen kehitys muodostavat perusturvan toimintasuunnitelman. Talousarvion hyväksymisen jälkeen laaditaan tulosalue-, tulosyksikkö- sekä tehtäväkohtainen yksityiskohtaisempi suunnitelma tavoitteiden toteuttamiseksi. Talousarvion toteutumisen seuraamista varten yksiköiden vastaaville toimitetaan tulosraportit ajastetusti joka maanantaiaamu



kirjanpidon senhetkisestä tilanteesta. Lisäksi kuukauden kaikkien vientien kirjaamisen jälkeen toimitetaan kunkin kuukauden tulosraportit.

Talousarvion täytäntöönpanossa on noudatettava voimassa olevia virka- ja työehtosopimuksia sekä niitä sopimuksia, joita kuntayhtymä on toiminnan järjestämisestä tehnyt. Yhtymähallituksen, tulos- ja vastuualueiden esimiesten ja tulosyksikköjen esimiesten tehtävät ja toimivalta on talousarvion täytäntöönpanon ja henkilöstöasioiden suhteen määritelty hallintosäännössä.

Kaikissa hankinnoissa on noudatettava hankintalainsäädäntöä ja yhtymähallituksen vahvistamaa hankintaohjetta. Kuntayhtymä on mukana sairaanhoitopiirin hankintarenkaassa kaikkien tuoteryhmien osalta. Näiden tuoteryhmien kaikki hankinnat tehdään hankintarenkaan päättämiltä toimittajilta. Kuntayhtymä Kaksineuvoisella ja Etelä-Pohjanmaan sairaanhoitopiirillä on valmisteilla varastopalveluja ja hankintoja koskevan sopimuksen vahvistaminen.

## **2.7 Toiminnan arviointi**

Toimintaa arvioidaan säännöllisellä raportoinnilla. Raportointi toteutetaan vuosikolmanneksittain siten, että ensimmäinen raportti ajalta 1.1. - 31.3. laaditaan huhtikuun aikana, toinen ajalta 1.1. - 30.6. elokuun aikana ja kolmas ajalta 1.1. - 30.9. lokakuun aikana. Koko toimintavuoden toiminnalliset ja taloudelliset tavoitteiden toteutumiset raportoidaan tilinpäätöksen jälkeen toimintakertomuksessa.

Kolmannesvuosiraportoinnin lisäksi yhtymähallitukselle ja jäsenkunnille lähetetään ajankohtainen lyhyt talousarvion toteutumaraportti kuukausittain. Tulosalueille, tulosyksiköille ja kustannuspaikoille jaetaan reaaliaikainen talousarvion toteutumaraportti viikoittain ja sen lisäksi kuukausiraportti vertailutietoineen aina kuukauden kirjanpidon valmistuttua. Tulosyksiköiden tulee seurata toiminnallisten ja taloudellisten tavoitteiden toteutumista jatkuvasti.

Toiminnan arviointia toteutetaan myös mm. Terveysten- ja hyvinvoinnin laitoksen ja Tilastokeskuksen keräämien tietojen perusteella suhteuttamalla toiminnan tunnuslukuja maakunnan ja koko maata koskeviin tietoihin.

### 3. KÄYTTÖTALOUS

#### 3.1 Tulosalueiden tavoitteet ja talousarvio

##### 3.1.1 Hallinto- ja tukipalveluiden tulosalue

Hallinto- ja tukipalveluiden toiminta-ajatuksena on ”tukea tulosalueiden toimintaa ja mahdollistaa osaltaan asiakasprosessien sujuvuuden, turvallisuuden sekä hyvän asiakaskokemuksen”.

Hallinto- ja tukipalvelujen tulosalueen tehtävä on kuntayhtymän hallinnosta ja palveluprosessien tukipalveluista vastaaminen.

Hallinto- ja tukipalvelut jakautuvat seuraaviin kokonaisuuksiin:

- Hallinto- ja henkilöstöpalvelut
- Toimitilat
- Siivous ja vaatehuolto
- Materiaalipalvelut
- Ravitsemuspalvelut

##### Hallinto- ja tukipalvelujen talousarvio (sitovuustaso)

HALLINTO-JA TUKIPALVELUT		TA 2022			Väh/Kasvu	Kasvu
	TP 2020	TA 2021	Esitys	eur	% TA2021	
<b>Oman toiminnan tuotot</b>	<b>401 559</b>	<b>374 000</b>	<b>385 500</b>	<b>11 500</b>	<b>3,1</b>	
Henkilöstökulut	3 108 795	2 383 056	2 438 686	55 630	2	
Asiakaspalvelut	0	0	0	0	0	
Palvelujen ostot	1 784 987	1 900 539	1 969 708	69 169	4	
Aineet ja tarvikkeet	639 968	592 350	557 470	-34 880	-6	
Avustukset	285	0	0	0	0	
Muut toimintakulut	451 482	410 500	739 792	329 292	80	
<b>Oman toiminnan kulut yhteensä</b>	<b>5 985 517</b>	<b>5 286 445</b>	<b>5 705 656</b>	<b>419 211</b>	<b>7,9</b>	
<b>OMAN TOIMINNAN KATE</b>	<b>-5 583 958</b>	<b>-4 912 445</b>	<b>-5 320 156</b>	<b>-407 711</b>	<b>8</b>	
erityispalvelut						
Toimintakulut yhteensä	5 985 517	5 286 445	5 705 656	419 211	7,9	
Osuus yhteisistä kust.+poistot	26 755	22 800	18 578	-4 222	-19	
<b>Nettokulut</b>	<b>5 610 713</b>	<b>4 935 245</b>	<b>5 338 734</b>	<b>403 489</b>	<b>8</b>	

Hallinto- ja tukipalvelut palvelevat muita toimintoja. Nettokustannukset jaetaan muiden tulosalueiden kustannuspaikoille joko kaikille kustannuspaikoille kokonaiskulujen suhteessa tai käytön mukaan kohdennetuille kustannuspaikoille kokonaiskulujen suhteessa.

### **Hallinto- ja henkilöstöpalvelujen tavoitteet**

Henkilöstön työhyvinvointiin ja esimiestyön laatuun panostamista jatketaan. Sairauspoissaolojen osalta tavoitteena on niiden määrän alentaminen lähemmäksi tavoitteena olevaa 18 kalenteripäivän tasoa.

### **Viestintä**

Kuntayhtymä Kaksineuvoisen viestintää ohjaavat kuntayhtymän strategiaan kirjatut arvot. Sisäisen viestinnän tavoitteena on mahdollistaa tehokas tiedonkulku koko organisaatiossa sekä tukea henkilöstön työhyvinvointia viestinnän keinoin.

Ulkoisen viestinnän osalta tavoitteena on asiakaslähtöinen ja selkeä viestintä. Lisäksi välitämme positiivista kuvaa kuntayhtymästä sekä palveluntuottajana että työnantajana.

### **Tietohallinto**

Tietohallinnon rooli kuntayhtymän ydintoimintojen tukipalveluna on kasvanut vuosien aikana. Tietohallinto ja siihen kuuluvat ICT-palvelut ovat keskeisessä roolissa myös tulevan hyvinvointialueen valmistelussa, koska tietoliikenneyhteyksien ja ohjelmistojen täytyy olla toimintavalmiudessa heti hyvinvointialueen toiminnan käynnistyessä 1.1.2023.

Kuntayhtymä Kaksineuvoinen ja Järvi-Pohjanmaan perusturva ovat toimineet etupainotteisesti jo vuoden 2021 aikana yhteistyössä Etelä-Pohjanmaan sairaanhoitopiirin tietohallinnon kanssa organisaatioiden ICT-palveluja sekä tietoliikenneverkkoja ja -laitteistoja koskevan selvitystyön toteuttamisessa tulevaa hyvinvointialuevalmistelua varten. Yhteistyön tuloksena syntynyt toimintamalli ja siihen liittyvä raportti toimivat pohjana vastaavien selvitysten toteuttamiselle Etelä-Pohjanmaan muilla alueilla.

Toimenpiteet ICT-järjestelmien saattamiseksi vastaamaan hyvinvointialueen toiminnan edellyttämää tasoa, käynnistyvät Kuntayhtymä Kaksineuvoisen alueella vuonna 2022. Kokonaisuuteen sisältyy kuntayhtymän tietohallinnossa toimivan henkilöstön siirtyminen sairaanhoitopiirin palvelukseen alkuvuodesta 2022. Suunnitelma hyvinvointialueen valmisteluun liittyvien ICT-järjestelmien kehittämistyön rahoituksesta perustuu sairaanhoitopiirin sosiaali- ja terveysministeriöltä tätä tarkoitusta varten hakemaan hankerahoitukseen.

## Tukipalvelut

**Kiinteistöhuolto, siivous, väline- ja vaatehuolto sekä ravitsemispalvelut** kuuluvat tukipalvelujen tulosalueeseen.

Keskitetyn siivouksen tavoitteena on tuottaa tehokkaasti palvelua Kuntayhtymä Kaksineuvoisen eri toimipisteissä. Kiinteistöhuollon tavoitteena vuodelle 2022 on hoitaa apuvälineiden huollot ajantasaisesti. Keskusvarasto siirtyy vuoden 2022 alussa Etelä-Pohjanmaan sairaanhoitopiiriin alaisuuteen. Kuntayhtymä Kaksineuvoinen ostaa palvelun sairaanhoitopiiriltä siirtoa vastaavasta ajankohdasta alkaen.

Tavoite/kriittinen menestystekijä	Toimenpiteet 2022	Tavoitetaso/mittari
Siivoustyön toteutus yhteneväisten kriteerien mukaisesti	Ostopalveluista luovutaan  Vastuualueet ja osaaminen vastaavat tarvetta	Yhteneväiset mitoituskriteerit palveluyksiköissä  Henkilöstön joustava siirtyminen pisteestä toiseen työpäivän aikana
Vaatehuolto ja pesulapalvelutoiminta vastaavat tarvetta	Tekstiilikierto sujuvaa, ei varastointia  Pesulakustannusten tasapuolinen jakaantuminen yksiköiden koon mukaisesti  Tilaukikäytäntöjen yksinkertaistaminen	Mittarina pesulakustannusten väheneminen  Tilausten toimitus kohteeseen 1-3 päivän sisällä
Kiinteistöhuolto huolehtii apuvälineiden huollon ajantasaisuuden	Huoltotoimenpiteet toteutetaan säännöllisesti	Laiterekisterissä apuvälinehuollot toteutettuna 100 % oikeaan aikaan.

**Ravitsemispalvelut** ovat osa tukipalvelujen tulosaluetta. Ravitsemuspalvelujen tavoitteena on tuottaa ravitsemussuositusten mukaiset ja maukkaat ravintohuollon palvelut. Ravitsemispalveluiden kokonaisuudesta vastaa yksi esimies, mikä mahdollistaa toiminnan tarkastelun ja kehittämisen yhteneväiseen, kustannustehokkaaseen, asiakkaan tarpeet huomioivaan suuntaan.

Tavoite/kriittinen menestystekijä	Toimenpiteet 2022	Tavoitetaso/mittari
Ravitsemussuosituksen mukaiset ruokapalvelut	Ruokalistan läpikäynti	Ruokalistojen läpikäynti vuosittain
Ravitsemispalvelujen tuottaminen kustannustehokkaasti	Yhteneväiset käytännöt Kauhavan ja Evijärven keittiöillä	Mittarina toteutuneet elintarvikekustannukset/ateria
Asiakaslähtöinen ruokapalveluiden kehittäminen	Asiakaspalautteen kerääminen Toiveiden huomiointi	Asiakaspalaute Henkilöstöruokailijoiden määrä

### 3.1.2 Sosiaalipalvelujen tulosalue

Sosiaalipalvelut jakautuvat seuraaviin kokonaisuuksiin:

Lapsi- ja perhepalvelut (sis. lapsiperheiden palvelut, lastensuojelu, perheoikeudelliset palvelut)

Työikäisten palvelut (sis. päihdehuolto)

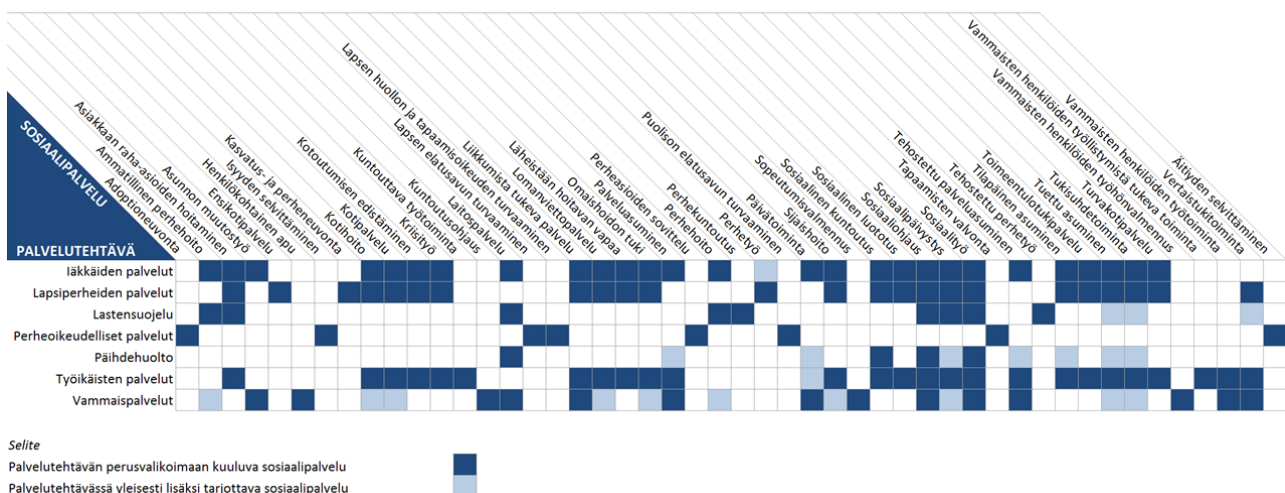
Vammaispalvelut

Sosiaalipalveluiden toiminta-ajatuksena on ”*Sosiaalisen turvallisuuden, hyvinvoinnin, toimintakyvyn ja osallisuuden edistäminen.*”

#### Tulosalueen yhteiset tavoitteet

Sosiaalipalveluilla tuetaan kuntalaisia eri elämänvaiheissa ennaltaehkäisevästi, asiakaslähtöisesti ja palveluhenkisesti lakisääteisin palveluin sekä vahvistamalla omaehtoista vastuunottoa ja verkostoja. Palveluissa ensisijaisia ovat sosiaalihuoltolain mukaiset asiakkaan hyvinvointia tukevat, oikea-aikaiset varhaisen tuen palvelut. Sosiaalihuollon erityislainsäädäntöön perustuvat kuntouttavat ja intensiivisen tuen palvelut vastaavat vaativiin palvelutarpeisiin. Asiakkaiden osallisuutta on jo usean vuoden ajan tuettu kehittäjäasiakasryhmien toiminnalla.

Sosiaalihuollossa syntyvää tietoa jäsenetään Terveiden ja hyvinvoinnin laitoksen määrittelemien seuraavien seitsemän palvelutehtävän kautta: läkkäiden palvelut, Lapsiperheiden palvelut, Lastensuojelu, Perheoikeudelliset palvelut, Päihdehuolto, Työikäisten palvelut ja Vammaispalvelut. Palvelutehtävät ovat asiakkaiden erityyppisiin tarpeisiin vastaavia sosiaalipalvelujen ja muun tuen kokonaisuuksia. Kuhunkin palvelutehtävään sisältyä erikseen nimettyjä sosiaalipalveluja.



Sosiaalihuollon palvelutehtävät ja palvelut, THL 2021.

## Lapsi- ja perhepalvelut

Lapsi- ja perhepalveluihin sisältyvät kasvatusta ja perheneuvonta, avioliittolain mukainen perheasioiden sovittelu, lapsiperheiden sosiaalityö, lastensuojelu, perheoikeudelliset palvelut, lapsiperheiden kotipalvelu ja perhetyö. Palveluja toteutetaan perhekeskustoimintamallin mukaisesti monialaisena, sektorirajat ylittävänä yhteistyönä.

Kasvatus- ja perheneuvola toimii psykologien, sosiaalityöntekijän, perheneuvojan, puheterapeutin ja toimistosihteerin muodostamana tiiminä. Työmuotoina ovat lapsen kehitystasoon ja tunne-elämään liittyvät tutkimukset, terapiat sekä enenevässä määrin perheille varhaista tukea tarjoavat ryhmämuotoiset toiminnot. Perheneuvola tarjoaa myös avioliittolain 10§:n mukaista perheasian sovittelua. Tällä hetkellä perheasian sovittelua toteutetaan yhteistyössä Etelä-Pohjanmaan perheasiainneuvottelukeskukseen kanssa, mutta tavoitteena on vahvistaa palvelua siten, että sitä voidaan toteuttaa myös kuntayhtymän työntekijöiden työparityönä.

Lapsiperheiden sosiaalityössä toimii kaksi sosiaalityöntekijää ja kaksi sosiaaliohjaajaa. Ydintiimin kanssa tiiviissä yhteistyössä toimivat lastenvalvoja, perhe- ja pariterapeutti/ perhetyön tiimivastaava sekä johtava sosiaalityöntekijä. Tiimillä on käytettävissä myös monipuoliset perhetyön palvelut.

Yhteistyössä Tulevaisuuden sote-keskus-hankkeen kanssa vuoden 2021 aikana toteutettavan lapsi- ja perhepalvelujen kehittämispilotin myötä tiivistetään palvelutarpeen arviointeihin liittyvä yhteistyötä muiden perheen verkostoon kuuluvien tahojen kanssa. Kehittämistyön tavoitteena on selkiyttää eri toimijoiden välistä roolijakoa ja vahvistaa moniammatillisesta työstä saatavaa hyötyä.

Perheoikeudelliset palvelut toimivat osana lapsi- ja perhepalveluja vastaten isyys- ja äitiyslain mukaisista tehtävistä, lapsen elatukseen, huoltoon ja tapaamisoikeuteen liittyvien sopimusten vahvistamisesta, valvottujen tapaamisten ja adoptioneuvonnan järjestämisestä.

Lastensuojelussa toimii viisi sosiaalityöntekijää ja kaksi sosiaaliohjaajaa. Ydintiimin työtä tukevat lastenvalvoja, perhe- ja pariterapeutti/perhetyön tiimivastaava, johtava sosiaalityöntekijä sekä monipuoliset perhetyön toteuttamat tukitoimet.

Lastensuojelussa kiinnitetään erityistä huomiota lain edellyttämien määräaikojen toteutumiseen. Keskiössä on myös lastensuojelun systemaattisen toimintamallin kehittäminen ja täysimääräinen hyödyntäminen asiakastyössä. Tämä tarkoittaa mahdollisimman tiivistä suoraa työskentelyä asiakkaan kanssa sekä siinä hyödynnettäviä perheterapeutteja elementtejä.

Keskeisenä tavoitteena on kodin ulkopuolelle tapahtuvien sijoitusten kasvun hillintä vahvistamalla kotiin päin tarjottavia tukitoimia. Esimerkkinä tästä on perheen kodissa toteutettava perhekuntoutus, jonka kehittämisessä Kuntayhtymä Kaksineuvoinen on toiminut edelläkävijänä. Perhetyön toiminnassa on kuitenkin turvattu tarpeen mukaiset palvelut perhetyön kaikilla tasoilla alkaen pienen huolen perusteella tarjottavasta varhaisesta tuesta ja jatkuen kotiin päin tarjottavaan vaativaan perhekuntoutukseen (vrt. Perhetyön porrasteisuus, THL).

Tukihenkilöiden ja tukiperheiden rekrytointi ja kouluttaminen on muodostunut vuoden 2021 aikana osaksi vakiintunutta toimintatapaa, jota jatketaan edelleen vuonna 2022. Tukihenkilöt ja tukiperheet antavat tukea sekä lapsiperheiden sosiaalityön, että lastensuojelun piirissä oleville lapsille, nuorille ja perheille.

Perhekeskus Kaislan toimintaan liittyviä toimintamuotoja kehitetään edelleen osana Tulevaisuuden sosiaali- ja terveystieteiden keskus-hanketta sekä omana toimintana. Toimintaa ohjaa kuntien sivistystoimien

sekä Kuntayhtymä Kaksineuvoisen sosiaali- ja terveyspalvelujen johtavista viranhaltijoista muodostuva johtoryhmä sekä vuoden 2021 alusta toimintansa aloittanut perhekeskuksen koordinoitutyöryhmä. Perhekeskus Kaislan si-sote palveluverkoston yhteisenä kehittämisen painopistealueena on neuropsykiatristen palvelujen kehittäminen.

Kuntayhtymä Kaksineuvoinen osallistuu sosiaali- ja terveysministeriön rahoittamaan TAYS-yhteistyöalueella toteutettavaan lastensuojelun MONNI-kehittämishankkeeseen. Hanke jatkuu edelleen vuonna 2022. Etelä-Pohjanmaan erityisenä kehittämiskohteena on lastensuojelulain 14§:n mukaisen monialaisen yhteistyöryhmän toiminta.

Tavoite/ kriittinen menestystekijä	Toimenpiteet 2022	Tavoitetaso/ mittari
<p>Riittävät ennaltaehkäisevät ja varhaisen tuen palvelut.</p> <p>Laadukkaat, avohuoltoon painottuvat intensiivisen tuen palvelut.</p> <p>Vahvistuva monialainen verkostotyö, perhekeskustoimintamallin kehittäminen.</p>	<p>Kouluikäisten Toivokas-perhetyön vakiinnuttaminen Neuvokas-perhetyön rinnalle.</p> <p>Ihmeelliset vuodet-vanhemmusr ryhmien jatkuja tarjoaminen.</p> <p>Tukiperhe- ja tukihenkilötoiminnan vahvistaminen.</p> <p>Perheasioiden sovittelu-palvelun vakiinnuttaminen.</p> <p>Perhekuntoutuksen kehittäminen.</p> <p>Lapsen ja hänen asioistaan vastaavan sosiaalityöntekijän säännöllisten tapaamisten varmistaminen sekä työskentely perheen verkostojen kanssa.</p> <p>Lapsen tarpeita vastaavat, laadukkaat sijaishuollon palvelut.</p> <p>Monialaisten työryhmien toiminnan tehostaminen.</p>	<p>Toteutuneiden Toivokas-jaksojen määrä.</p> <p>Toteutuneet ryhmät.</p> <p>Toteutunut koulutus ja tukisuhteiden syntyminen.</p> <p>Toteutunut koulutus ja työparityöskentely.</p> <p>Toteutuneet perhekuntoutusjaksot.</p> <p>Systeemisen toimintamallin mukainen työskentelyn toteutuminen kaikissa asiakkuuksissa.</p> <p>Määräaikaisten toteutuminen lapsen tapaamisen, asiakassuunnitelmien laadinnan ja palvelutarpeen arviointien osalta.</p> <p>THL:n Kysy ja kuuntele-hankkeen antaman tiedon hyödyntäminen sijaishuollon piirissä olevan lapsen hyvinvoinnin arvioinnissa ja osallisuuden vahvistamisessa.</p> <p>Muodostuneet uudet toimintamallit.</p>

## Työikäisten sosiaalipalvelut

Kuntayhtymä Kaksineuvoisen työikäisten sosiaalipalveluihin sisältyvät palveluohjaus ja neuvonta sekä suunnitelmallinen, tavoitteellinen ja moniammatillisesti toteutettu aikuissosiaalityö, taloussosiaalityö, työllistymisen tuen palvelut, kuntouttava työtoiminta, sosiaalinen kuntoutus, päihdehuollon sosiaali- ja terapiatyö, mielenterveyskuntoutujien palvelut sekä maahanmuuttajien kanssa tehtävä sosiaalityö.

Aikuissosiaalityön kokonaisuuteen kuuluvat mielenterveyskuntoutujien palvelut sisältävät yhteisen vastaavan ohjaajan alaisuudessa toimivat ryhmäkoti Kangastuksen, sen ympäristön tukiasumisen ja Päivätoiminta MieliPaikan sekä mielenterveys-päihdeasiakkaiden kotiinpäin annettavan tuen Pönnä-palvelun.

Aikuissosiaalityössä kiinnitetään erityistä huomiota palveluille lakisääteisesti asetettujen määräaikojen toteutumiseen eri tehtävä- ja palvelukokonaisuuksissa. Vuonna 2021 alkanut palveluohjauksen kehittäminen jatkuu ja tavoitteena on se, että asiakas saa hyvän, monipuolisen ja laadukkaan ohjauksen yhdellä yhteydenotolla. Tarvittaessa varataan aika asiaa hoitavalle sosiaalityöntekijälle tai -ohjaajalle. Palveluohjauksen tavoite on paitsi helpottaa asiakkaan asiointia, myös antaa muille työntekijöille keskeytyksetöntä työaikaa tehtäväkokonaisuutensa suunnitelmalliseen hoitamiseen.

Oikeusministeriön hallinnoimaan Ennakoiva talousneuvonta –hankkeeseen liittyvä, yhteistyössä Etelä-Pohjanmaan talous- ja velkaneuvonnan kanssa toteutettava Talousneuvola-kokeilu on vuonna 2022 aikuissosiaalityön keskeinen kehittämiskohde. Talousneuvolan toiminta on käynnistynyt syksyllä 2021.

Mielenterveys-päihdepalvelujen kokonaisuuden kehittämistä jatketaan edelleen vuonna 2022. Kehittämistyö jatkuu edelleen myös työllistymisen tuen palveluissa, joissa paneudutaan erityisesti kuntouttavan työtoiminnan kehittämiseen. Yhteistyössä Järvilakeuden kansalaisopiston ja MieliPaikan kanssa vuonna 2021 käynnistetty ryhmämuotoinen kuntouttava työtoiminta vakiinnutetaan.

Kuntayhtymä Kaksineuvoisen aikuissosiaalityö osallistuu valtakunnalliseen Terveiden ja hyvinvoinninlaitoksen (THL) Työikäisten asiakassuunnitelman pilotointiin (Tassu). Pilotissa testataan sosiaalihuollon työikäisten asiakassuunnitelmaa ja kansallisesti yhtenäisen vaikuttavuuden arvioinnin käyttöönottoa. Pilotti jatkuu edelleen vuonna 2022.

Työpaja Junkki käsittää nuorten ja aikuisten työpajatoiminnan. Työpaja Kieppis toteuttaa työpajatoimintaa Evijärven alueella. Vuoden 2022 aikana tulee selvitettäväksi työpajatoiminnan sijoittuminen sosiaali- ja terveydenhuollon uudistuksen toteutuessa 1.1.2023 alkaen.



Tavoite/ menestystekijä	kriittinen	Toimenpiteet 2022	Tavoitetaso/ mittari
<p>Toimiva palveluohjaus.</p> <p>Laadukkaat avohuoltopainotteiset mielenterveys-päihdekuntoutujien sosiaalipalvelut. Palvelukokonaisuuden joustava yhteensovittaminen.</p> <p>Työllistymisen tuen palvelut</p>		<p>Palveluohjauksen kehittäminen ja siitä tiedottaminen. Yhden numeron periaate.</p> <p>Kotikuntoutuksen vakiinnuttaminen.</p> <p>Mielenterveys-päihdeasiakkaiden tarpeita vastaavat laadukkaat palvelut.</p> <p>Osatyökykyisten työ- ja toimintakyky selvittely jatkuu.</p> <p>Monipuoliset, eri asiakasryhmille suunnatut kuntouttavan työtoiminnan palvelut.</p> <p>Monipuoliset työpajan palvelut.</p>	<p>Asiakaspalaute. THL:n tilastot. Lakisääteisten määräaikojen toteutuminen.</p> <p>Suoritemäärät.</p> <p>Vaativien palvelujen tarpeen vähentyminen.</p> <p>Asiakasmäärät =&gt; lopputulos.</p> <p>Toteutuneet toimintapäivät.</p> <p>Toteutuneet toimintapäivät.</p>

## Vammaispalvelut

Vammaispalvelujen tavoitteena on edistää vammaisen henkilön edellytyksiä elää ja toimia muiden kanssa yhdenvertaisena yhteiskunnan jäsenenä sekä ehkäistä ja poistaa vammaisuuden aiheuttamia haittoja ja esteitä.

Vammaispalveluissa on useita vuonna 2021 käynnistyneitä kehittämiskohteita, joiden toimeenpano ja vakiinnuttaminen jatkuvat edelleen vuonna 2022. Maakunnan muissa kunnissa/yhteistoiminta-alueilla on toteutettu vastaavan kaltaisia kehittämistoimenpiteitä, mistä syystä organisaatioiden välinen vuoropuhelu ja yhteisistä toimintalinjauksista sopiminen on vuoden 2022 keskeisiä tavoitteita. Myös vammaispalveluja koskevassa lainsäädännössä on 1.1.2023 alkaen tapahtumassa merkittäviä muutoksia, joihin valmistautuminen tulee vuoden 2022 aikana huomioitaviksi yksittäisissä organisaatioissa, sote-alueen valmistelussa ja kansallisesti.

Maakunnallisen henkilökohtaisen avun keskuksen (HEA-keskus) toiminnasta on 1.1.2021 alkaen vastannut Kuusiokuntien sosiaali- ja terveysyhtymä. Toimintaa kehitetään siten, että yhtenevä kokonaisuus olisi siirrettävissä sote-alueelle 1.1.2023 alkaen. Henkilökohtaisen avun rinnalla ja osin sitä korvaavana on Kuntayhtymä Kaksineuvoisessa kehitetty tuetun asumisen palvelua (TUPA), jonka toiminta tulee vakiinnuttaa vuoden 2022 aikana. Sosiaalihuoltolain ja vammaispalvelulain mukaiset kuljetuspalvelut toimivat Keskustaksi Oy:n operoimina ja sitä koskeva sopimus on voimassa 31.7.2023 saakka, mitä seuraava kuljetuspalvelujen toteutus tulee selvitetäväksi maakunnallisena yhteistyönä.

Kehitysvammaisten työ- ja päivätoiminnot (Alahärmän toimintakeskus, Matinranta) järjestävät mielekästä, tavoitteellista ja asiakkaiden tarpeita vastaavaa toimintaa. Asiakkaiden ikärakenne on 17-vuotiaista yli 60-vuotiaisiin. Asiakkaina on toisaalta kaikissa toiminnoissa tukea tarvitsevia vaikeavammaisia henkilöitä ja toisaalta useissa arjen toiminnoissa itsenäisesti selviytyviä henkilöitä. Palvelun haasteena on kunkin asiakkaan tarpeita vastaavien sekä hänen toimintakykyään ylläpitävien ja edistävien toimintojen järjestäminen. Eri asiakasryhmille suunnattujen pienryhmämuotoisten toimintojen kehittäminen on tavoitteena edelleen vuonna 2022.

Tavoite/ menestystekijä	kriittinen	Toimenpiteet 2022	Tavoitetaso/ mittari
Uudistuvat, asiakkaiden tarpeita vastaavat vammaispalvelut.  Asiakkaiden tarpeita vastaavat, palveluvaihtoehtoja tarjoavat vammaispalvelut.  Asiakkaiden omatoimisuutta tukeva hyvä hoito ja huolenpito, itsemääräämisoikeuden kunnioittaminen ja aktiivinen arki.		Vammaissosiaalityön prosessin, tehtäväjakojen ja verkostotyön selkiyttäminen.  Tuetun asumisen palvelun toimintamallin vakiinnuttaminen.  Työ- ja päivätoimintojen uudet toimintamuodot, mm. pienryhmätoiminnot.  Monipuoliset asumispalvelut.	THL:n vammaispalvelujen tilasto.  Toteutuneet uudet palveluvaihtoehdot.  Suoritemäärät.  THL:n tilastot.  Asiakastyytyväisyys. Toteutuneet arjen aktiviteetit mm. asumispalveluissa.

### Sosiaalipalvelujen talousarvio (sitovuustaso)

SOSIAALIPALVELUT		TA 2022		Väh/Kasvu	Kasvu
	TP 2020	TA 2021	Esitys	eur	% TA2021
<b>Oman toiminnan tuotot</b>	<b>833 766</b>	<b>832 725</b>	<b>843 369</b>	<b>10 644</b>	<b>1,3</b>
<b>Henkilöstökulut</b>	5 235 395	5 768 751	5 815 881	47 130	0,8
<b>Asiakaspalvelut</b>	6 706 526	6 186 079	6 411 251	225 172	3,6
<b>Palvelujen ostot</b>	1 074 617	782 836	852 362	69 526	8,9
<b>Aineet ja tarvikkeet</b>	171 840	141 720	151 243	9 523	6,7

<b>Avustukset</b>	1 768 982	1 227 300	1 422 520	195 220	15,9
<b>Muut toimintakulut</b>	531 223	433 302	241 776	-191 526	-44,2
<b>Oman toiminnan kulut yhteensä</b>	<b>15 488 584</b>	<b>14 539 988</b>	<b>14 895 033</b>	<b>355 045</b>	<b>2,4</b>
<b>OMAN TOIMINNAN KATE</b>	<b>-14 654 818</b>	<b>-13 707 263</b>	<b>-14 051 664</b>	<b>-344 401</b>	<b>2,5</b>
<b>Erikoissairaanhoidon ja erityispalvelut</b>					
	1 454 824	1 459 700	1 579 990	120 290	8,2
<b>Toimintakulut yhteensä</b>	16 943 408	15 999 688	16 475 023	475 335	3
<b>Osuus yhteisistä kust.+poistot</b>	2 073 130	2 006 432	2 116 896	110 464	5,5
<b>Nettokulut</b>	<b>18 182 772</b>	<b>17 173 395</b>	<b>17 748 550</b>	<b>241 398</b>	<b>3,3</b>

### Sosiaalipalvelujen nettokulut (kuntaosuudet) tehtävittäin

Sosiaalipalvelujen Nettokulut (kuntaosuudet) tehtävittäin						
	Tuhatta euroa	TP2020	TA2021	TA2022	Muutos TA21/TA22	Muutos %
<b>200</b>	Perheneuvola	409,53	428,71	458,86	30,15	6,57
<b>210</b>	Lastensuojelun sosiaali- ja perhet.	1 433,60	1 503,55	1 591,57	88,02	5,53
<b>216</b>	Perhe- ja laitoshoidon	2 624,89	2 423,50	2 451,53	28,03	1,14
<b>220</b>	Päihdepalvelut	42,59	85,49	73,45	-12,04	-16,39
<b>230</b>	Erityispalvelut	1 454,82	1 459,70	1 579,99	120,29	7,61
<b>237</b>	Mielenterveyskuntoutujien asumispalvelut	1 503,21	1 428,00	1 471,71	43,72	2,97
<b>235</b>	Vammaisten asumispalvelut	4 492,10	4 330,53	4 377,60	47,07	1,08
<b>240</b>	Työ- ja päivätoiminta	1 138,26	1 213,34	1 291,04	77,70	6,02
<b>250</b>	Omaishoidontuki alle 65-v	342,41	315,20	314,94	-0,26	-0,08
<b>260</b>	Sosiaalityö ja muut tukitoimet (avustajien palkat)	2 894,72	2 164,97	2 343,03	178,06	7,60
<b>270</b>	Toimeentuloturva	89,07	158,00	134,00	-24,00	-17,91
<b>274</b>	Sosiaalityö ja työhön kuntoutus	599,23	762,64	703,84	-58,80	-8,35
<b>275</b>	Työmarkkinatuki	579,44	430,00	483,00	53,00	10,97
<b>255</b>	Työpaja Junkki / Kieppis	462,96	469,78	473,50	3,72	0,78
	<b>Sosiaalipalvelut yhteensä</b>	<b>18 066,83</b>	<b>17 173,39</b>	<b>17 748,05</b>	<b>574,66</b>	<b>3,24</b>
	Evijärvi	2 229,62	2 069,94	1 820,86	-249,08	-13,68
	Kauhava	15 837,21	15 103,46	15 927,19	823,73	5,17
		<b>18 066,83</b>	<b>17 173,39</b>	<b>17 748,05</b>	<b>574,66</b>	<b>3,24</b>

### 3.1.3 Ikäihmisten palvelujen tulosalue

Ikäihmisten palveluihin kuuluvat seuraavat kokonaisuudet:

- Toimintakykyä ja elämänhallintaa tukevat palvelut
- Kotihoidon palvelut
- Asumispalvelut ja vuorohoito

Ikäihmisten palvelujen toiminta-ajatus on ”turvata ikääntyneille hyvä elämänlaatu, osallisuus ja itsenäinen asuminen omassa kodissa”.

Ikäihmisten palveluiden tavoitteita ja toimenpiteitä raamittavat laki ikääntyneen väestön toimintakyvyn tukemisesta sekä iäkkäiden sosiaali- ja terveystalousta, laatusuositus hyvän ikääntymisen turvaamiseksi ja palvelujen parantamiseksi sekä sosiaalihuoltolaki. Talousarvion laatimista ohjaa myös Kaksineuvoisen alueelle syksyllä 2020 laadittu ikäpoliittinen ohjelma vuosille 2021–2025.

Toimintakykyä ja elämänhallintaa tukeviin palveluihin kuuluvat asiakasohjausyksikkö, yli 65-vuotiaiden omaishoidontuki, omaishoidontuen tukitoimet, päivätoiminta ja sosiaalihuoltolain mukaiset kuljetuspalvelut. Toimintakykyä ja elämänhallintaa tukevien palvelujen tarkoitus on edistää ikääntyvien hyvinvointia ja toimintakykyä. Palvelujen avulla tuetaan kuntalaisten omahoitoa, annetaan matalan kynnyksen ohjausta ja neuvontaa, järjestetään erilaisia ryhmätoimintoja ja kartoitetaan verkostoja. Kohderyhmänä ovat yli 65-vuotiaat henkilöt, jotka eivät ole säännöllisten palvelujen piirissä. Asiakasohjausyksikköön on keskitetty myös kaikkien yli 65-vuotiaiden uudet palvelutarpeen arviot. Mikäli asiakkaalle aloitetaan palvelut, tehdään asiakasohjausyksikössä kaikki ikäihmisten maksuja koskevat päätökset toimintakykyarvion jälkeen. Ikäihmisten itsenäistä elämää tuetaan hyvinvointipäivien järjestämisellä yli 75-vuotiaille. Lisäksi toteutetaan myös ikäihmisten päivätoimintaa ja virikeohjausta. Omaishoitajia tuetaan järjestämällä uusille omaishoitajille valmennusta, omaishoitajien terveystarkastuksia, vertaistukitoimintaa yhteistyössä omaishoitajajärjestöjen kanssa, huolehtimalla omaishoitajien vapaapäivien toteutumisesta sekä lähihoitajan kotikäynnillä omaishoitoperheissä.

Kotihoitoon sisältyy kotipalvelu ja kotisairaanhoidon, kotikuntoutus, kotihoidon psykiatristen sairaanhoitajien palvelut, turva- ja tukipalvelut, kotihoidon ryhmäkotien palvelut sekä kotihoidon palvelusetelitoiminta. Kaikille säännöllisen palvelun piirissä oleville asiakkaille tehdään asiakkaan voimavarat huomioiva kuntoutus-, hoito- ja/tai palvelusuunnitelma. Kotihoidon käyntien suunnittelu tapahtuu toiminnanohjausjärjestelmän avulla. Kotikuntoutustiimi ”ottaa kopin” sairaalasta kotiutujista, jonka jälkeen asiakkaat siirtyvät tarvittaessa kotihoidon asiakkaaksi. Kotikuntoutusjakso kestää keskimäärin 2–4 viikkoa. Kotihoidon fysioterapeutit toimivat alueellisesti, lisäksi kotihoidossa koko kuntayhtymän alueella toimii yksi toimintaterapeutti. Fysioterapeuttien lisäksi kotihoidon hoitajat toteuttavat arkikuntoutusta osana normaaleja

kotihoidon käyntejä. Kotihoito toimii ympärivuorokautisesti. Asiakkaalla on mahdollisuus asua kotonaan elämän loppuun asti, koska saattohoito on mahdollista toteuttaa myös kotihoidossa.

Kuntayhtymän alueella ikäihmisten perhehoito on alkanut alkuvuodesta 2021. Perhehoidoilla tarkoitetaan asiakkaan hoidon tai huolenpidon järjestämistä perhehoitajan yksityiskodissa tai hoidettavan kotona. Perhehoitoa voidaan toteuttaa perhehoitokodeissa joko jatkuvana, tilapäisenä tai osavuorokautisena perhehoitona tai kiertävän perhehoitajan palveluna asiakkaan kodissa. Myös omaishoidon vapaapäiviä voidaan toteuttaa perhehoidon avulla. Perhehoito täydentää osaltaan ikäihmisten palvelujen palveluvalikoimaa.

Asumispalveluihin kuuluvat vuoro- ja arviointiyksiköiden sekä tehostetun palveluasumisen palvelut. Kuntouttavaa lyhytaikaista tehostettua palveluasumista tarjoavissa vuoro- ja arviointiyksiköissä toteutetaan omaishoitajien vapaapäivien jaksot, kotihoidon eniten palvelua saavien kuntoutusjaksot sekä arviointiasiakkaiden jaksot, joiden aikana selvitetään, kuntoutuuko asiakas vielä kotiin vai tarvitseeko asumispalvelupaikan. Tehostettua palveluasumista järjestetään kuntayhtymän omissa yksiköissä sekä sen lisäksi tehostettu palveluasumista hankitaan puitesopimuksella ja palvelusetelillä yksityisiltä palvelujen tuottajilta. Arviointi- ja vuoro- ja hoitopaikkojen koordinoinnista vastaa palvelukoordinaattori. Sijoituspäätökset asumispalveluyksikköihin tehdään monialaisessa SAS-työryhmässä.

Rekrytointiyksikkö tukee yksiköiden palveluesimiesten työtä henkilöstön rekrytoinnissa. Rekrytointiyksikön toiminnan avulla pyritään turvaamaan henkilöstön saatavuus sekä toimivat ja kustannustehokkaat sijaisjärjestelyt. Rekrytointiyksikkö rekrytoi uusia sijaisia yksikköihin sekä koordinoi rekrytointiyksikön alaisuudessa työskentelevien sisäisten sijaisten eli sissien työtä. Sisäiset sijaiset ovat kuntayhtymän vakituisia työntekijöitä mutta hoitavat yksiköiden sijaistarpeita. Lisäksi rekrytointiyksikkö pitää yhteyttä alueen oppilaitoksiin sekä tekee markkinointityötä.

### Ikäihmisten palvelujen talousarvio (sitovuustaso)

IKÄIHMISTEN PALVELUT		TA 2022		Kasvu	Kasvu
	TP 2020	TA 2021	Esitys	eur	% TA2021
<b>Oman toiminnan tuotot</b>	<b>5 204 677</b>	<b>4 408 132</b>	<b>4 448 104</b>	<b>39 972</b>	<b>0,9</b>
<b>Henkilöstökulut</b>	15 248 454	14 280 138	15 165 342	885 204	6,2
<b>Asiakaspalvelut</b>	1 009 011	783 000	763 888	-19 112	-2,4
<b>Palvelujen ostot</b>	2 094 348	1 687 184	1 770 632	83 448	4,9
<b>Aineet ja tarvikkeet</b>	313 161	282 132	311 201	29 069	10,3
<b>Avustukset</b>	1 035 172	1 790 509	1 731 250	-59 259	-3,3
<b>Muut toimintakulut</b>	1 076 371	854 945	886 496	31 551	3,7
<b>Oman toiminnan kulut yhteensä</b>	<b>20 776 516</b>	<b>19 677 908</b>	<b>20 628 809</b>	<b>950 901</b>	<b>4,8</b>

<b>OMAN TOIMINNAN KATE</b>	<b>-15 571 839</b>	<b>-15 269 776</b>	<b>-16 180 705</b>	<b>-910 929</b>	<b>6</b>
Erikoissairaanhoidon ja erityispalvelut		0	0	0	
Toimintakulut yhteensä	20 776 516	19 677 908	20 628 809	950 901	<b>4,8</b>
Osuus yhteisistä kust.+poistot	2 413 017	3 771 717	4 085 946		
<b>Nettokulut</b>	<b>17 984 856</b>	<b>19 041 493</b>	<b>20 266 651</b>	<b>39 972</b>	<b>6,4</b>

Ikäihmisten palveluiden tulosalueelle vyöryy henkilöstökuluja sisältäviä kustannuksia vyöryteltäviltä kustannuspaikoilta. Budjettiteknisistä syistä nämä näkyvät yllä olevassa taulukossa kohdassa ”osuus yhteisistä kust.+poistoista”. Ikäihmisten palveluiden tulosalueelta vyörytettävien henkilöstökulujen osuus on 439 762€. Henkilöstökulut kokonaisuudessaan tulosalueittain on esitetty kohdassa 3.2.

### Tulosalueen yhteiset tavoitteet

Yli 75-vuotiaiden asukkaiden määrän kasvu ja ennakoitu palvelutarpeen lisääntyminen edellyttävät ikäihmisten palvelujen systemaattista suunnittelua. Ikäihmisten palveluiden tulosalueen asiakkaiden palvelutarpeen kasvuun on vastattu palvelutuotantoa tehostamalla, kehittämällä toiminnan sisältöä ja uudistamalla palvelurakennetta.

Ikäihmisten palvelujen painopistettä on siirretty yhä enenevässä määrin toimintakykyä ja elämänhallintaa tukevien palvelujen suuntaan, joiden avulla voidaan parantaa ikäihmisten elämän laatua sekä ehkäistä ja siirtää palvelujen tarvetta raskaammassa palvelumuodoissa. Ikäihmisten palvelurakenteen kehittämisen keskiössä on kotona asumisen tukeminen ennalta ehkäiseviä palvelumuotoja vahvistamalla, omaishoidon tukimuotoja tehostamalla sekä kotihoidon toimintaa kehittämällä. Palvelurakenteen kehittämisessä tavoitteena on myös ikääntyneiden hoidon painopisteen siirtäminen tehostetusta palveluasumisesta kotihoitoon, perhehoitoon sekä erilaisiin välimuotoisiin asumismuotoihin.

Ennaltaehkäisevissä ja toimintakykyä tukevissa palveluista on osallistuttu maakunnan yhteisiin omaishoidontuen, perhehoidon ja asiakasohjauksen kehittämisen työryhmiin sekä kehittämään toimintoja työryhmien linjausten mukaisesti. Perhehoitoasiakkaiden ja perhehoitajien määrää pyritään kasvattamaan ikäihmisten palveluissa. Syksyllä 2021 on tarkoitus järjestää uusi perhehoitajien koulutus, josta toivotaan löytyvän uusia perhehoitajia kuntayhtymän alueelle. Myös erilaisten järjestöjen kanssa tehdään yhteistyötä.

Kotihoidon asiakkaiden määrää ja palvelujen tarvetta sekä kotihoidon työntekijöiden määrän riittävyyttä suhteessa asiakkaiden palvelujen tarpeeseen seurataan säännöllisesti eri järjestelmistä saatavan tiedon avulla. Kotihoidon lisääntyvien asiakasmäärien ja -tarpeiden vuoksi kotihoidossa on otettu käyttöön erilaisia sähköisiä palveluja. Kotihoidon etäkäyntien ja lääkerobottien avulla onkin pystytty tukemaan ikäihmisten kotona asumista ja tehostamaan kotihoidon toimintaa. Laitteiden avulla myös asiakkaiden läheiset ovat pystyneet osallistumaan asiakkaiden elämään aikaisempaa

enemmän, vaikka asuisivat kaukana. Etähoitolaitteista saadun positiivisen palautteen perusteella, tavoitteena on laitteiden käytön laajentaminen vuoden 2022 aikana. Lisäksi pyritään siirtämään sellaiset tukipalvelutehtävät, jotka eivät edellytä hoitajakoulutusta muiden toimijoiden tehtäväksi. Kotihoidon lisääntyvästä asiakastarpeesta johtuen, kotihoitoon esitetään kuitenkin kahden lähihoitajan toimen lisäämistä sekä kotihoidon palvelusetelimäärärahojen palauttamista.

Kotihoidossa on tarkoitus ottaa käyttöön leasing-autot joka alueelle. Autojen toivotaan helpottavan henkilökunnan turvallista liikkumista, mahdollistavan autottomien työntekijöiden työskentely kotihoidossa sekä samalla tuovan säästöä matkakustannuksiin. Kotihoidossa vahvistetaan työntekijöiden kuntoutusosaamista muun muassa kinestetiikan ja toimintakyvyn tukemiseen keskittyvän koulutuksen avulla ja siirrytään yhä kuntouttavaan tapaan tehdä työtä asiakaskäyntien yhteydessä. Kotihoidossa pyritään vahvistamaan omahoitajuutta ja läheisten roolia asiakkaan hoidossa. Läheisille pyritään tarjoamaan mahdollisuus osallistua säännöllisesti puoli vuosittain hoito- ja palvelusuunnitelmien laadintaan ja RAI-arviointiin RAI:n käyttöönoton myötä. Järjestöjen ja seurakuntien kanssa tehtävää yhteistyötä lisätään, jotta kotihoidon asiakkaille löytyisi vapaaehtoisia ystäviksi sekä seuraksi ulkoilun ja kulttuuritapahtumiin.

Tehostetun palveluasumisen paikkamäärää arvioidaan vuosittain alueen väestöennusteen ja –tarpeen mukaan sekä valtakunnallisiin suosituksiin perustuen. Ikäihmisten palvelujen palvelurakennetta pyritään keventämään laskemalla tehostetun palveluasumisen paikkamäärää asteittain laatusuosituksen tasolle. Tehostetun palveluasumisen paikkamäärä laskee seitsemän paikkaa ja lisäksi kaksi paikkaa muutetaan arviointipaikoiksi. Vuorohoito- ja arviointiyksiköiden toimintaa kehitetään edelleen toimintakykyä tukevaksi ja kuntouttavaksi sekä asiakkaiden kotona pärjäämisen mahdollisuuksia tukevaksi. Tehostetun palveluasumisen yksiköiden toiminnan kehittämisessä pyritään parantamaan asukkaan mahdollisuuksia oman näköiseen ja mielekkääseen elämään omahoitajuutta vahvistamalla. Lisäksi asukkaiden toimintakyvyn tuetaan erilaisilla yksiköissä järjestettävillä toimintatuokioilla, vahvistamalla toimintakykyä tukevan hoitotyön osaamista koulutuksella ja yhteisillä työpajoilla sekä fysioterapeuttien kuukausittaisilla konsultaatiokäynneillä yksikössä. Läheisten kanssa tehtävää yhteistyötä vahvistetaan säännöllisellä yhteydenpidolla asukkaan läheisiin sekä mahdollistamalla läheisten mukanaolo hoitosuunnitelman päivityksessä. Läheisten kanssa tehtävässä yhteistyössä voidaan hyödyntää myös tekniikkaa.

Ikäihmisten palvelujen laatua kehitetään ottamalla käyttöön RAI- arviointijärjestelmä asiakasohjaukseen, kotihoitoon, vuoro- ja arviointiyksikköihin sekä tehostettuun palveluasumiseen. Järjestelmän koulutukset ovat alkaneet keväällä 2021 ja käyttöönotto etenee vaiheittain kuntayhtymän alueella. RAI-järjestelmän avulla asiakkaan toimintakyky ja voimavarat pystytään selvittämään yksilöllisesti ja kokonaisvaltaisesti sekä kohdentamaan palvelut asiakkaalle palveluntarpeen mukaisesti. Järjestelmästä saatavaa tietoa voidaan hyödyntää myös asiakkaiden hoidossa ja hoitosuunnitelmien laadinnassa. Järjestelmän vertailutiedon avulla voidaan ikäihmisten palveluja myös kehittää edelleen.

Asiakasmaksulaki uudistui osittain 1.7.2021 alkaen. Ikäihmisten palvelujen osalta kotihoidon asiakkaiden maksut alenevat ja asiakasmaksutuottojen odotetaan laskevan samassa suhteessa.

Tehostetussa palveluasumisessa osalla asiakkaista maksut nousevat ja osalla laskevat, joten vaikutus tuottoihin on vähäisempi.

Sairauspoissaolot ovat ikäihmisten tulosalueella laskeneet jonkin verran vuoden 2021 aikana.

Ikäihmisten palvelujen rekrytointiyksikköä on kehitetty koko kuntayhtymän rekrytointiyksiköksi. Jatkossa rekrytointiyksikkö keskittyy uusien sijaisten rekrytointiin, henkilöstön rekrytointeihin lyhytaikaisiin sijaisuuksiin, varahenkilöstön työn organisointiin sekä markkinointiin ja oppilaitosyhteistyöhön. Muutoksen takia rekrytointiyksikön ja ikäihmisten palvelujen esimiesten työnjakoa on selkeytetty ja yhtenäistetty. Henkilöstön saatavuuden turvaamiseksi on yksikköihin palkattu vakituisia vuosiloman sijaisia sekä lisätty äkillisiin sijaisuuksiin käytettävien vakituisten varahenkilöiden määrää. Näiden työntekijöiden palkkakustannukset on otettu sijaiskustannuksista.

### Ikäihmisten palvelujen nettokustannukset (kuntaosuudet) tehtävittäin

Ikäihmisten palvelujen Nettokulut (kuntaosuudet) tehtävittäin						
	Tuhatta euroa	TP2020	TA2021	TA2021	Muutos TA21/TA22	Muutos %
<b>300</b>	Kotihoito	7 279,88	8 117,05	8 815,31	698,26	7,92
<b>320</b>	Asiakasohjaus	360,20	267,41	304,49	37,08	12,18
<b>325</b>	Omaishoidon tuki/ikäihmiset yli 65-v	1 075,96	1 151,29	1 358,29	207,00	15,24
<b>340</b>	Tehostettu palveluasuminen	9 426,99	9 505,74	9 788,55	282,82	2,89
	<b>Ikäihmisten palvelut yhteensä</b>	<b>18 143,02</b>	<b>19 041,49</b>	<b>20 266,65</b>	<b>1 225,16</b>	<b>6,05</b>
	Evijärvi	2 957,01	2 899,51	3 310,05	410,54	12,40
	Kauhava	15 186,02	16 141,98	16 956,60	814,62	4,80
		<b>18 143,02</b>	<b>19 041,49</b>	<b>20 266,65</b>	<b>1 225,16</b>	<b>6,05</b>

### Ikäihmisten palvelualueen tavoitteet, toimenpiteet ja mittarit

Tavoite /kriittinen menestystekijä	Toimenpiteet 2021	Tavoitetaso/mittari
Ikääntyneiden palvelujen palvelurakenteen keventäminen valtakunnallisten laatusuosituksen mukaisesti	Omaishoidon tukitoimien tehokas käyttö Välimuotoisten asumisratkaisuvaihtoehtojen selvittäminen	Alueen 75-v. väestöstä 6 % on omaishoidon tuen piirissä Ympäri vuorokautisessa asumispalvelussa asuu 7 % yli 75-vuotiasta



	Perhehoidon aloittaminen tilapäisestä perhehoidosta	Perhehoitajien ja perhehoitoasiakkaiden määrä
Laadun kehittäminen	<p>Laatusuosituksen mukainen henkilöstömitoitus</p> <p>Omahoitajuuden edelleen kehittäminen ikäihmisten palveluissa</p> <p>Asiakaspalautekyselyt vuosittain</p> <p>RAI arviointi- ja laatumittariston käyttöönotto ikäihmisten palveluissa</p>	<p>Henkilöstömitoitus:</p> <ul style="list-style-type: none"> <li>• tehostetun palveluasumisen yksiköt 0,6</li> <li>• vuoro- ja arviointiyksiköt 0,7</li> <li>• kotihoidon välitön työaika keskimäärin 65–70 %</li> <li>• Kotihoidossa hoitajien työpanoksen keskittäminen hoitotyöhön ja tukipalvelutyön siirtäminen muille toimijoille</li> <li>• Etäkäyntien määrä kotihoidossa</li> </ul> <p>Kotihoito: Hoito-, palvelu- ja kuntoutussuunnitelman laatiminen ja päivittäminen asiakkaan ja läheisten kanssa puoli vuosittain, säännölliset käynnit oman asiakkaan luona.</p> <p>Tehostettu palveluasuminen: Yhteydenpito läheisiin 1 x kk, henkilökohtaisen ajan varaaminen omalle asukkaalle (½ h/viikko)</p> <p>keskiarvo ¾</p> <p>RAI-arviointien määrä</p>
Henkilöstön saatavuuden turvaaminen	<p>Lyhytaikaisten sijaisten määrän väheneminen</p> <p>Varahenkilöstön tehokas käyttö</p> <p>Sairauspoissaolojen määrän väheneminen</p>	<p>Sijaiskustannusten vähentyminen</p> <p>Lyhytaikaisten sijaisten määrän vähentyminen vuoden 2020 tasosta</p> <p>Varhaisen tuen keskustelut</p> <p>Sairauspoissaolojen määrä</p> <p>Korvaavan työn päivien määrä</p>

### 3.1.4 Terveyspalvelujen tulosalue

Terveyspalveluiden tulosalueella tavoitteena on tuottaa toimivat, laadukkaat ja vaikuttavat terveyspalvelut. Toiminnassa korostuu yhä enemmän asiakaslähtöisyys, hyvä asiakaskokemus ja palveluiden hyvä saatavuus. Lisäksi terveyspalveluissa korostetaan asiakkaan osallisuutta palveluiden järjestämisessä ja kehittämisessä.

#### Tulosalueen yhteiset tavoitteet

Tavoite/kriittinen menestystekijä	Toimenpiteet 2022	Tavoitetaso/mittari
Hoidon saatavuuteen panostaminen	<p>Tiimivastaanottojen kehittäminen edelleen Palvelusetelin käyttöönotto</p> <p>Pikapolimallin kehittäminen</p> <p>Sähköisten palveluiden lisääminen</p> <p>OmaOlon käyttöönotto laajemmin</p> <p>Asiantuntijahoitajaroolin kehittäminen ja vahvistaminen, myös ennaltaehkäisyn näkökulma</p>	<p>Kiireettömän hoidon saatavuus alle 7 vrk, mittarina T3- aika</p> <p>Suoritteet suhteessa kiireellinen hoito – kiireetön hoito/tavoitteena 30 % - 70 %</p> <p>Tehokas ja sujuva palvelu jo ensikontaktista lähtien</p> <p>Hoitosuunnitelmien määrän kasvu</p>
Laadukas ja turvallinen osastohoito sekä toimiva kotisairaala	<p>Osaston sujuvan toiminnan takaaminen</p> <p>Sairaanhoidollisen hoitotyön kehittäminen</p> <p>Laadukkaan saattohoitoprosessin varmistaminen</p> <p>Osaston kuntoutustoiminnan kehittäminen</p>	<p>Osaston keskimääräinen hoitoaika alle 8 vrk</p> <p>Sisäiset koulutukset 3 pv koulutus/työntekijä/vuosi</p> <p>Saattohoitokoulutukseen osallistuminen Erityistason saattohoito Saumaton yhteistyö osaston, kotisairaalan ja kotiutustiimin sekä palliativisen keskuksen kanssa</p> <p>Kuntouttava hoitotyö Yhteiset kuntoutushetket potilaille päiväsalissa 2 x viikossa fysioterapeutin toimesta Toimintakykyä ylläpitävä arkikuntoutus</p>

	<p>Kotisairaalan toimivien käytäntöjen vahvistaminen</p> <p>ALISA-toiminnan kehittäminen</p>	<p>Kotisairaalan käyntimäärät</p> <p>Epätarkoituksenmukaisten päivystyskäyntien välttäminen ALISA- käyntien määrä, tarkoituksenmukaisuus ja jatkohoito</p>
Potilas pärjää kotona tai jatkohoitopaikassa osastojakson jälkeen	Laadukkaan kotiutus- ja jatkohoitoprosessin ylläpitäminen	Suunniteltu kotiutus Pyöröovisyndrooman välttäminen ja potilaan kotona pärjääminen paranee.
Hyvän asiakaskokemuksen vahvistaminen	<p>Asiakaspalvelun verkkokoulutusten suorittaminen</p> <p>Potilaspalautejärjestelmän kehittäminen sairaalaosastolla</p>	<p>Asiakaspalautteet ja palautelomakkeiden päivitys</p> <p>Jatkuvan asiakaspalautteen kerääminen</p> <p>Asiakastyytyväisyyskyselyt</p>

### Tulosalueen yhteiset tavoitteet

Terveyspalveluiden tulosalueella painotetaan vuonna 2022 erityisesti hoidon saatavuutta ja asiakkaiden tyytyväisyyttä palveluihin. Kehittäminen jatkuu siten, että pystytään vastaamaan mahdolliseen lakimuutokseen viikon sisällä tapahtuvan hoidon saatavuuden vaatimuksesta. Sähköisiä palveluita kehitetään ottamalla käyttöön OmaOlosta uusia ominaisuuksia. Asiantuntijahoitajien työtä kehitetään edelleen ja tavoitteena on ottaa työhön mukaan myös ennaltaehkäisyyn näkökulmaa aiempaa enemmän.

Sairaalaosastolla tavoitteena on kehittää sairaanhoidollista hoitotyötä järjestämällä enemmän sisäistä koulutusta ja mahdollistamalla henkilöstön kouluttautumista. Tavoitteena on, että henkilöstöllä olisi vähintään kolme koulutuspäivää vuoden aikana. Lisäksi saattohoitoprosessia kehitetään edelleen henkilöstön koulutuksen ja toimintatapojen sujuvoittamisen avulla. Osaston kuntoutustoimintaa pyritään lisäämään säännöllisesti toteutettavilla yhteisillä kuntoutushetkillä. Vuonna 2021 alkanutta ALISA- toimintaa kehitetään ja mahdollisesti laajennetaan pilottikoikeilun kokemusten myötä.

Asiakaspalvelun kehittäminen koskee koko tulosaluetta. Asiakaspalvelusta järjestetään koulutusta loppuvuodesta 2021 jatkuen alkuvuoteen 2022. Potilaspalautelomakkeita päivitetään maakunnallisesti sovittuun lomakkeisiin ja keräämisen tapoja kehitetään yksiköissä. Tavoitteena toimenpiteillä on hyvän asiakaskokemuksen vahvistuminen.

## Terveyspalvelujen talousarvio (sitovuustaso)

TERVEYSPALVELUT		TA 2022		Kasvu		Kasvu
		TP 2020	TA 2021	Esitys	eur	% TA2021
<b>Oman toiminnan tuotot</b>		<b>1 864 925</b>	<b>2 079 150</b>	<b>1 787 891</b>	<b>-291 259</b>	<b>-14,0</b>
<b>Henkilöstökulut</b>		7 946 162	5 734 622	5 654 751	-79 871	-1,4
<b>Asiakaspalvelut</b>		452 633	414 000	387 200	-26 800	-6,5
<b>Palvelujen ostot</b>		2 826 080	1 144 385	1 167 748	23 363	2,0
<b>Aineet ja tarvikkeet</b>		1 522 857	1 254 180	1 487 120	232 940	18,6
<b>Avustukset</b>		7 613	0	0	0	
<b>Muut toimintakulut</b>		213 893	167 361	171 805	4 444	2,7
<b>Oman toiminnan kulut yhteensä</b>		<b>12 969 238</b>	<b>8 714 548</b>	<b>8 868 624</b>	<b>154 076</b>	<b>1,8</b>
<b>OMAN TOIMINNAN KATE</b>		<b>-11 104 313</b>	<b>-6 635 398</b>	<b>-7 080 733</b>	<b>-445 335</b>	<b>6,7</b>
<b>Erikoissairaanhoidon ja erityispalvelut</b>		27 334 015	27 843 000	27 873 000	30 000	0,1
<b>Toimintakulut yhteensä</b>		<b>40 303 252</b>	<b>36 557 548</b>	<b>36 741 624</b>	<b>184 076</b>	<b>0,5</b>
<b>Osuus yhteisistä kust.+poistot</b>		4 325 544	3 574 823	3 713 934	139 111	3,9
<b>TOIMINTAKATE</b>		<b>42 763 871</b>	<b>38 053 221</b>	<b>38 667 667</b>	<b>-122 148</b>	<b>1,6</b>

Terveyspalveluiden tulosalueelle vyöryy henkilöstökuluja sisältäviä kustannuksia vyöryteltäviltä kustannuspaikoilta. Budjettiteknisistä syistä nämä näkyvät yllä olevassa taulukossa kohdassa "osuus yhteisistä kust.+poistoista".  
 Terveyspalveluiden tulosalueelta vyörytettävien henkilöstökulujen osuus on 2 380 422€. Henkilöstökulut kokonaisuudessaan tulosalueittain on esitetty kohdassa 3.2.

## Terveyspalvelujen nettokustannukset (kuntaosuudet) tehtävittäin

Terveyspalvelujen Nettokulut (kuntaosuudet) tehtävittäin						
Tuhatta euroa	TP2020	TA2021	TA2021	Muutos	Muutos	
				TA21/TA22	%	
Avosairaanhoido	3 158,53	4 962,77	5 572,58	609,81	10,94	
Lääkärit	2 662,73					
Neuvola	1 089,48	1 080,38	1 093,59	13,22	1,21	
Sairaalaosasto	3 999,77	2 906,73	2 750,07	-156,66	-5,70	
Suun terveydenhuolto	1 314,41	1 260,34	1 378,42	118,08	8,57	
Työterveyshuolto	0,00	0,00	0,00	0,00	0,00	
<b>Terveyspalvelut yhteensä</b>	<b>12 224,92</b>	<b>10 210,22</b>	<b>10 794,67</b>	<b>584,45</b>	<b>5,41</b>	

Evijärvi	1 397,98	1 167,81	1 279,89	112,07	8,76
Kauhava	10 826,94	9 042,41	9 514,78	472,37	4,96
	<b>12 224,92</b>	<b>10 210,22</b>	<b>10 794,67</b>	<b>584,45</b>	<b>5,41</b>

## Avosairaanhoito

Avosairaanhoidon palvelutarjontaan kuuluvat lääkärien ja sairaanhoitajien vastaanottotoiminta sekä niihin liittyvät tukitoimet. Hyvinvointikeskuksessa Kauhavan keskustaajamassa tuotetaan kuntayhtymän yhteiset terveysterveystoimet, kuten lääkärin ja asiantuntijahoitajien vastaanotot sekä kaikki lähipalvelut Kauhavan keskustaajaman asukkaille. Lisäksi jokaisella neljällä hyvinvointiasemalla tuotetaan asiantuntijahoitajien vastaanottoja ajanvarausten mukaisesti.

Avosairaanhoidon päätavoitteena tulevana talousarviovuonna on kiireettömän hoidon saatavuuden parantaminen sekä asiakkaan tehokas ja sujuva palvelu hyvän asiakaskokemuksen vahvistamiseksi. Valtakunnallisen tavoitteen mukaan pyritään hoitoon pääsyyn 7 vrk:n sisällä. Asiantuntijahoitaja rooleja kehitetään ja vahvistetaan samalla ennaltaehkäisyn näkökulmaa hoitotyössä. Lisäksi kehitetään edelleen sähköisiä palveluita.

Asiakasmaksulaki uudistui vuonna 2021 ja sen mukaisesti sairaanhoitajien sekä terveydenhoitajien käynnit ovat 1.7.2021 alkaen asiakkaalle maksuttomia. Vuoden 2022 alusta lähtien muuttuu myös vuosittainen asiakasmaksukatto siten, että aiempaa useammat asiakasmaksut luetaan maksukattoa kerryttäväksi. Lakimuutoksista johtuen asiakasmaksutuottoja on etukäteen hankala arvioida.

## Avoterveydenhuolto

Avoterveydenhuoltoon kuuluvat terveyttä edistävät palvelut. Avoterveydenhuolto koostuu äitiys- ja perhesuunnitteluneuvolapalveluista, lastenneuvola-, koulu- ja opiskeluterveydenhuoltopalveluista. Lisäksi avoterveydenhuollossa tuotetaan aikuisten vastaanottopalveluista, matkailijoiden rokotuspalvelua sekä työnhakijoiden terveydenhoitajan palvelut. Avoterveydenhuollon neuvoloiden toimipisteet sijaitsevat Kauhavalla, Ylihärmässä ja Evijärvellä. Tarpeen mukaan terveydenhoitajan aikuisvastaanoton sekä työnhakijoiden terveydenhoitajan palveluita on saatavilla ajanvarauksella myös alueen muilla hyvinvointiasemilla. Avoterveydenhuollon lääkäripalvelut tuotetaan Kauhavan neuvolassa, Ylihärmän ja Evijärven hyvinvointiasemilla sekä alueen kouluilla.

Avoterveydenhuollossa on tarpeen päivittää jo olemassa olevia hoitoketjuja sekä luoda uusia esim. foniatrialle ohjautumisesta. Hoitoketjuja käytetään paitsi työntekijän yhtenä työkaluna, mutta myös yhtenäisten palvelujen takaamiseksi. Terveydenhoitajan aikuisvastaanotolle on tavoitteena kehittää etävastaanottotoimintaa käytettäväksi eri ohjauskäynneille. Elintapaohjaukseen selvitetään yhteistyömahdollisuuksia Kauhavan kaupungin sekä Evijärven kunnan kanssa. Seksuaalineuvontaan selvitetään Chat-toiminnon aloittamista. Edelleen koetaan tarpeellisenä kehittää perhevalmennusta ja valmistautua myös sen osalta eri toteutusmuotoihin. Äitiysneuvolassa on

tarkoitus kehittää ja luoda mittaristo asiakkaiden hoitoisuuden mittaamiseen. Mittarin avulla pystytään seuraamaan resurssien kohdentumista oikein sekä seuraamaan työntekijöiden mahdollista kuormittumista laajemmin. Nepsy-asiakkaan hoitopolku edellyttää edelleen syventämistä ja käytäntöjen selvittämistä. Alueella järjestetään IPC-koulutusta terveydenhoitajille ja tavoitteena on Kaksineuvoisessa kouluttaa useampi terveydenhoitaja IPC-menetelmäohjaajaksi. IPC-koulutuksen saaminen mahdollisimman monelle kouluterveydenhoitajalle tuo mahdollisuuden varhaiseen tukeen nuorten mielenterveyden häiriöissä. Lastenneuvolan osalta tavoitteena on kotikäyntityön aloittaminen sekä sen juurtuminen osaksi toimintaa.

## **Fysioterapia**

Fysioterapian palveluita tarjotaan Kauhavan hyvinvointikeskuksen lisäksi Ylihärmän ja Evijärven hyvinvointiasemilla sekä Perhekeskus Kaislassa. Toimintaa tuotetaan tarpeen mukaan jalkautuvana palveluna kouluille ja päiväkoteihin sekä asiakkaan kotiin kaikkialle Kuntayhtymä Kaksineuvoisen alueelle. Fysioterapiaan kuuluu toimintakykyä ja terveyttä edistävät palvelut. Toiminta-alueet ovat suoravastaanotto- ja poliklinikkafysioterapia, osastokuntoutus, apuvälinepalvelu, lasten ja nuorten fysioterapia sekä toimintaterapia. Fysioterapia ja toimintaterapian palveluita tuotetaan yksilövastaanottoina, ryhmätoimintana, ohjaus- ja neuvontapalveluna (ilman lähetettä) sekä lääkinnällisenä kuntoutuksena.

Fysioterapiayksikön tavoitteena tulevana talousarviovuonna on kehittää fysioterapeutin suoravastaanottotoimintaa yhteistyössä avosairaanhoidon henkilöstön kanssa. Sairaalaosastolla jatketaan kuntoutustoiminnan ja -käytäntöjen kehittämistä. Toimintakykytestejä pyritään yhtenäistämään keskussairaalan kanssa. Toimintaterapiassa pääpaino on arviointi- ja ryhmätoiminnassa. Terapiajaksoja tuotetaan omana toimintana resurssien mukaan. Lisäksi tavoitteena on edistää yhteistyötä päiväkotien ja koulujen henkilöstön kanssa. Lasten fysioterapiassa jatketaan ennaltaehkäisevää toimintaa ja suunnitellaan fysioterapeutin vastaanottotoiminnan aloittamista Kanta-Kauhavan alueella. Apuvälinepalvelua tarjotaan Kauhavalla ja Evijärvellä, Ylihärmässä kerran viikossa.

Fysioterapiayksikkö on edelleen mukana kehittämässä avosairaanhoidon saatavuuden parantamista oman ammattialansa kautta.

## **Sairaalaosasto**

Kauhavan sairaalaosasto ja kotisairaala toimivat kiinteästi yhtenä yksikkönä. Henkilökunta on yhteistä. Tehokkaan osastohoidon, kuntouttavan työotteen ja kotisairaalan avulla pyritään siihen, että osaston keskimääräinen hoitoaika on alle 8 päivää. Kotisairaala on käynnistänyt vuonna 2021 ALISA-pilotoinnin, jonka avulla pyritään välttämään potilaan epätarkoituksenmukaiset päivystyskäynnit. ALISA-toimintaa kehitetään ja pilotoinnin kokemusten myötä sitä myös tarvittaessa laajennetaan. Osastohoidon ja kotisairaalan laadun kehittämistä jatketaan edelleen.

Saattohoitotyötä kehitetään kouluttautumalla sekä sujuvoittamalla toimintatapoja, jotta varmistetaan laadukas elämän loppuvaiheen hoito sekä osastolla että kotona. Osaston käyttöastetta seurataan jatkuvasti ja reagoidaan henkilöstön tarpeeseen vähentäen, jos kuormitus laskee.

### **Suun terveydenhuolto**

Suun terveydenhuolto toimii kaikilla hyvinvointiasemilla ja hyvinvointikeskuksessa. Lisäksi Alahärmän uuden koulun yhteyteen ollaan suunnittelemassa hammashoidon vastaanottoa. Suun terveydenhuollon tavoitteena on terveyden edistäminen ja ylläpito sekä yhdenvertaisten ja laadukkaiden suun terveydenhuollon palvelujen tarjoaminen hoitotakuun puitteissa.

Hammashoidon asiakasmaksut ovat tulossa mukaan asiakasmaksukattoon ja se tulee näkymään asiakasmaksujen vähentymisenä. Muutosten vaikutusta on vielä vaikea arvioida. Alueellisen hankkeen mukana kehitetään toimintaa paneutuen ennaltaehkäisevään työhön, laatuun, vaikuttavuuteen, työnjakoon eri ammattiryhmien välillä, sähköiseen asiointiin ja yhteydensaantiin sekä kustannusten nousun hillintään. Työhyvinvointia pyritään lisäämään kehittämällä työn hallintaa ja hyödyntämällä enemmän työntekijöiden osaamista.

### **Erikoissairaanhoito**

Erikoissairaanhoito ostetaan pääasiassa Etelä-Pohjanmaan sairaanhoitopiiriltä. Valinnanvapaudesta johtuen asiakkaalla on mahdollisuus valita erikoissairaanhoidon tuottaja hänen parhaakseen katsomalla tavalla. Tämän vuoksi asiakkaat käyttävät myös muiden sairaanhoitopiirien palveluja, erityisesti Soiten (Keski-Pohjanmaan sairaanhoitopiirin).

Yhteistyötä erikoissairaanhoidon kanssa tehdään tiiviisti ja pyritään optimaaliseen kustannusten syntymiseen. Erikoislääkäripalveluita tuotetaan myös omana toimintana, jonka avulla pyritään erikoissairaanhoidon ostojen vähentämiseen. Erikoissairaanhoidon kanssa käydään jatkuvaa vuoropuhelua myös heidän palveluidensa jalkautumisesta Kuntayhtymän tiloihin.

Oman toiminnan hoidon saatavuuden parantamisella vaikutetaan myös erikoissairaanhoidon menokehityksen hillintään.

	Tuhatta euroa	TP2020	TA2021	TA2021	Muutos	Muutos
					TA21/TA22	%
490	Sairaanhoitopiiri	25 765,87	26 340,00	26 390,00	50,00	0,19
499	Ensihoito	1 212,85	1 165,00	1 165,00	0,00	0,00
491	Muut palveluntuottajat	355,29	338,00	318,00	-20,00	-6,29
<b>Erikoissairaanhoito yhteensä</b>		<b>27 334,01</b>	<b>27 843,00</b>	<b>27 873,00</b>	<b>30,00</b>	<b>-6,10</b>
	Evijärvi	3 951,46	3 923,00	3 936,00	13,00	0,33
	Kauhava	23 382,56	23 920,00	23 937,00	17,00	0,07
		<b>27 334,02</b>	<b>27 843,00</b>	<b>27 873,00</b>	<b>30,00</b>	<b>0,11</b>

### 3.2 Henkilöstö

Vuoden 2022 painopistealueina ovat edelleen henkilöstön työhyvinvoinnin ja henkilöstöjohtamisen kehittäminen. Erytystä huomiota kiinnitetään työsuhteiden jatkuvuuteen mm. rekrytoimalla sijaisuuksia hoitavaa henkilöstöä toistaiseksi voimassa oleviin työsuhteisiin.

Kaikilla tulosalueilla jatketaan edelleen henkilöstön sairauspoissaolojen määrän vähentämiseen tähtäviä toimenpiteitä, kuten varhaisen tuen keskusteluja, työkykyneuvotteluja ja tiivistä yhteistyötä työterveyshuollon kanssa. Lisäksi arvioitavaksi tulee se, olisiko korvaava työ mahdollinen työntekijän kohdalla. Sen avulla pyritään tukemaan työntekijän työhön paluuta esim. osa-aikatyöllä tai etsimään työntekijälle sellaista työtä, jota hän pystyy tekemään sairausloman sijaan.

Kuntayhtymässä on vuoden 2021 aikana käynnistetty myös mentorointimallin käyttöönotto mm. kouluttamalla esimiehiä mallin käyttöön. Mentorointimallin tavoitteena on tukea uuden työntekijän työssä alkuun pääsemistä ja työssä jaksamista.

#### Henkilöstömäärien kehitys (vakituiset virat ja toimet) tulosalueittain TP 2020, TA2021 ja TA2022.

Henkilöstö tulosalueittain	TP 2020	TA2021	TA2022
Hallinto- ja tukipalvelut	66	64	63,5
Sosiaalipalvelut	99	107	104
Ikäihmisten palvelut	304,5	285	296,5
Terveyspalvelut	163,6	152,3	148,3
<b>Yhteensä</b>	<b>633,1</b>	<b>608,3</b>	<b>612,3</b>

#### Kokonaishenkilöstökulujen kehitys tulosalueittain TP2020, TA2021 ja TA2022



	TP2020	TA2021	TA2022
<b>Hallinto- ja tukipalvelut</b>	3 108 795	2 383 056	2 438 686
<b>Sosiaalipalvelut</b>	5 235 395	5 768 751	5 815 881
<b>Ikäihmisten palvelut</b>	15 248 454	14 708 004	15 605 104
<b>Terveyspalvelut</b>	7 946 162	7 967 792	8 035 173
<b>Yhteensä</b>	<b>31 538 806</b>	<b>30 827 603</b>	<b>31 894 844</b>

### 3.3 Käyttötalous- ja tuloslaskelmaosa

#### 3.3.1 Yhdistelmä käyttötalouden meno- ja tuloarvioista

Tulosalue	Tilinpäätös 2020	Talousarvio 2021	Talousarvio 2022	Muutos Eur	Muutos %
<b>Hallinto- ja tukipalvelut</b>					
Toimintatulot	401 559	374 000	385 500	11 500	-3,1
Toimintamenot	5 985 517	5 286 445	5 705 656	-419 211	-7,9
Suunnitelmapoistot	26 755	22 800	18 578	4 222	18,5
Nettomenot	5 610 713	4 935 245	5 338 734	-403 489	-8,2
<b>Sosiaalipalvelut</b>					
Toimintatulot	833 766	832 725	843 369	10 644	-1,3
Toimintamenot	16 943 408	16 175 848	16 656 383	-480 535	-3
Suunnitelmapoistot	42 787	41 700	45 970	-4 270	-10,2
Nettomenot	16 152 429	15 384 823	15 858 984	-474 161	-3,1
<b>Ikäihmisten palvelut</b>					
Toimintatulot	5 204 677	4 423 132	4 448 104	24 972	-0,6
Toimintamenot	20 776 485	20 147 104	21 108 446	-961 342	-4,8
Suunnitelmapoistot	23 499	20 300	16 715	3 585	17,7
Nettomenot	15 595 307	15 744 272	16 677 057	-932 785	-5,9
<b>Terveyspalvelut</b>					
Toimintatulot	1 864 925	2 131 120	1 839 361	-291 759	13,7
Toimintamenot	12 969 237	12 522 188	12 819 019	-326 831	-0,8
Suunnitelmapoistot	53 904	39 700	34 935	4 765	12
Nettomenot	11 158 217	10 430 768	11 014 593	-613 825	-1,6
<b>Erikoissairaanhoito</b>					
Toimintatulot					
Toimintamenot	27 334 015	27 843 000	27 873 000	-326 831	-0,8

Suunnitelmapoistot					
Nettomenot	27 334 015	27 843 000	27 873 000	-613 825	-1,6
<b>Käyttötalous yhteensä</b>					
Toimintatulot	8 304 927	7 760 977	7 516 334	-244 643	3,2
Toimintamenot	84 008 662	81 974 585	84 162 504	-2 187 919	-2,7
Suunnitelmapoistot	146 946	124 500	116 198	8 302	6,7
Nettomenot	75 850 681	74 338 108	76 762 368	-2 424 260	-3,3
<b>TOIMINTAKATE</b>	147 503	124 500	116 198	-8 302	6,7
<b>Rahoitustuotot- ja kulut</b>					
Rahoitustuotot	12 422	21 000	10 500	-10 500	-50
Rahoituskulut	7 558	1 000	4 000	3 000	300
<b>Rahoitustuotot- ja kulut yhteensä</b>	4 864	20 000	6 500	-13 500	-350
<b>VUOSIKATE</b>	152 367	144 500	122 698	-21 802	15,1
<b>POISTOT JA ARVONALENTUMISET</b>					
Suun. mukaiset poistot	146 946	124 500	116 198	8 302	6,7
<b>TILIKAUDEN TULOS</b>	5 422	20 000	6 500	-13 500	67,5

### 3.3.2 Tuloslaskelma

	Tilinpäätös 2020	Talousarvio 2021	Talousarvio 2022	Muutos Eur	Muutos %
<b>TOIMINTATUOTOT</b>					
Myyntituotot	78 250 166	76 342 985	78 307 692	1 964 707	-2,6
Maksutuotot	4 659 405	4 495 400	4 693 317	197 917	-4,4
Tuet ja avustukset	393 512	429 400	321 395	-108 005	25,2
Muut toimintatuotot	853 082	831 300	956 298	124 998	-15
<b>TUOTOT YHTEENSÄ</b>	<b>84 156 165</b>	<b>82 099 085</b>	<b>84 278 702</b>	<b>2 179 617</b>	<b>-2,7</b>
<b>TOIMINTAKULUT</b>					
Henkilöstökulut					
Palkat ja palkkiot	25 692 281	25 302 247	26 261 321	-959 074	-3,8
Henkilösivukulut					

Eläkekulut	4 724 711	4 643 560	4 561 742	81 818	1,8
Muut henkilösivukulut	1 121 814	881 796	1 071 781	-189 985	-21,5
<b>PALKAT JA SIVUKULUT YHTEENSÄ</b>	<b>31 538 806</b>	<b>30 827 603</b>	<b>31 894 844</b>	<b>-1 067 241</b>	<b>-3,5</b>
Palvelujen ostot					
Asiakaspalvelut	36 957 008	36 756 179	37 097 729	-341 550	-0,9
Palvelujen ostot	7 780 032	7 118 119	7 343 420	-225 301	-3,2
<b>PALVELUT YHTEENSÄ</b>	<b>44 737 040</b>	<b>43 874 298</b>	<b>44 441 149</b>	<b>-566 851</b>	<b>-1,3</b>
Aineet, tarvikkeet, tavarat					
Ostot tilikauden aikana	2 647 795	2 284 707	2 526 712	-242 005	-10,6
Avustukset yhteensä	2 812 052	3 017 809	3 153 770	-135 961	-4,5
Vuokrat yhteensä	2 238 838	1 970 168	2 145 514	-175 346	-8,9
Muut toimintakulut	34 131	0	515	-515	0
<b>KULUT YHTEENSÄ</b>	<b>84 008 662</b>	<b>81 974 585</b>	<b>84 162 504</b>	<b>-2 187 919</b>	<b>-2,7</b>
<b>TOIMINTAKATE</b>	<b>147 503</b>	<b>124 500</b>	<b>116 198</b>	<b>-8 302</b>	<b>6,7</b>
Korkotuotot	5 686	15 000	5 000	-10 000	66,7
Muut rahoitustuotot	6 736	6 000	5 500	-500	8,3
Korkokulut	7 078	0	3 000	-3 000	0
Muut rahoituskulut	480	1 000	1 000	0	0
<b>VUOSIKATE</b>	<b>152 367</b>	<b>144 500</b>	<b>122 698</b>	<b>-21 802</b>	<b>15,1</b>
Poistot ja arvonalentumiset					
Suun. mukaiset poistot	146 946	124 500	116 198	8 302	6,7
<b>TILIKAUDEN TULOS</b>	<b>5 422</b>	<b>20 000</b>	<b>6 500</b>	<b>-13 500</b>	<b>67,5</b>

#### 4. INVESTOINTIOSA

##### Investointiesitykset talousarvio 2022 (hankintahinta yli 5000 €)

Kustannuspaikka	Investoinnin kohde	Määrärahavaraus
200, 210, 214, 242, 266, 276, 300, 310, 311, 455, 457	yhteensä 27 kannettavaa tietokonetta yhteensä 19 telakkaa	50 000 €
122 Välinehuolto	Laitehankinnat	100 000 €
141 Ravintohuolto	Välinehankinnat	20 000 €
430 Avosairaanhoito	Väline ja laitehankinnat	100 000 €
435 Avoterveydenhuolto	Väline ja laitehankinnat	8 600 €
440 Fysioterapia	Tutkimuspöytä, kuntosalin laitteet	30 000 €
455 Lyhytaikaishoidon osasto	Väline ja laitehankinnat	60 000 €
460 Suun terveydenhuolto	Digitaaliskanneri Hoitokone 5 kpl Röntgenskanneri	6 000 € 150 000 € 6 600 €
300 Ikäihmisten palvelut	Sairaalasängyt, yht. 11 kpl - Tupasvilla 2 kpl - Päkintupa 2 kpl - Kaislahovi 2 kpl - Artturintupa 2 kpl - Mäki-Kevari 2 kpl - Matintupa 1 kpl	10 000 €
<b>Yhteensä</b>		<b>541 200 €</b>

## 5. KUNTIEN RAHOITUSOSUUDET

<b>KUNTAOSUUDET(peruspalvelut)</b>						
<b>Sosiaalipalvelut</b>	<b>TP2018</b>	<b>TP2019</b>	<b>TA 2020</b>	<b>TP2020</b>	<b>TA 2021</b>	<b>TA 2022</b>
Evijärvi	2 077 800	2 255 324	2 147 322	2 229 625	2 069 939	1 820 864
Kauhava	13 706 623	15 052 054	15 101 887	15 837 206	15 103 456	15 927 186
<b>YHTEENSÄ</b>	<b>15 784 423</b>	<b>17 307 378</b>	<b>17 249 209</b>	<b>18 066 831</b>	<b>17 173 395</b>	<b>17 748 050</b>
<b>Ikäihmisten palvelut</b>						
Evijärvi	2 388 782	2 892 098	2 857 039	2 957 006	2 899 514	3 310 052
Kauhava	15 142 102	15 365 594	16 161 280	15 186 019	16 141 978	16 956 599
<b>YHTEENSÄ</b>	<b>17 530 884</b>	<b>18 257 692</b>	<b>19 018 319</b>	<b>18 143 025</b>	<b>19 041 493</b>	<b>20 266 651</b>
<b>Perusterveydenhuolto</b>						
Evijärvi	1 645 962	1 765 826	1 710 452	1 397 985	1 167 812	1 279 886
Kauhava	11 250 965	11 550 049	10 677 429	10 826 937	9 042 408	9 514 781
<b>YHTEENSÄ</b>	<b>12 896 927</b>	<b>13 315 875</b>	<b>12 387 881</b>	<b>12 224 922</b>	<b>10 210 221</b>	<b>10 794 667</b>
<b>PERUSPALVELUT YHTEENSÄ</b>						
Evijärvi	6 112 544	6 913 248	6 714 813	6 584 615	6 137 266	6 410 802
Kauhava	40 099 690	41 967 697	41 940 596	41 850 162	40 287 842	42 398 566
<b>YHTEENSÄ</b>	<b>46 212 234</b>	<b>48 880 945</b>	<b>48 655 409</b>	<b>48 434 777</b>	<b>46 425 108</b>	<b>48 809 368</b>
<b>Palveluliikenne</b>						
Evijärvi	17 127	19 788	13 512	23 513	18 830	21 520
Kauhava	72 116	68 105	54 046	58 601	51 170	58 480
<b>YHTEENSÄ</b>	<b>89 243</b>	<b>87 893</b>	<b>67 558</b>	<b>82 114</b>	<b>70 000</b>	<b>80 000</b>
<b>Erikoissairaanhoito</b>						
Evijärvi	3 914 309	3 980 340	4 022 033	3 951 459	3 923 000	3 936 000
Kauhava	23 514 841	23 734 185	23 776 967	23 382 557	23 920 000	23 937 000
<b>YHTEENSÄ</b>	<b>27 429 150</b>	<b>27 714 525</b>	<b>27 799 000</b>	<b>27 334 015</b>	<b>27 843 000</b>	<b>27 873 000</b>
<b>KAIKKI KUNTAOSUUDET YHTEENSÄ</b>						
Evijärvi	10 043 980	10 913 376	10 750 358	10 559 586	10 079 096	10 368 323
Kauhava	63 686 647	65 769 987	65 771 609	65 291 320	64 259 012	66 394 045
<b>YHTEENSÄ</b>	<b>73 730 627</b>	<b>76 683 363</b>	<b>76 521 967</b>	<b>75 850 906</b>	<b>74 338 108</b>	<b>76 762 368</b>
Kuntaosuudet ilman erikoissairaanhoitoa						
Evijärvi	6 129 671	6 933 036	6 728 325	6 608 128	6 156 096	6 432 323
Kauhava	40 171 806	42 035 802	41 994 642	41 908 763	40 339 012	42 457 045
<b>YHTEENSÄ</b>	<b>46 301 477</b>	<b>48 968 838</b>	<b>48 722 967</b>	<b>48 516 891</b>	<b>46 495 108</b>	<b>48 889 368</b>
Eriyispalvelut/Eskoo						
		1 322 763	1 379 350	1 454 824	1 459 700	1 459 700
Oma toiminta						
		47 464 075	47 343 617	47 062 067	45 035 408	47 429 668

## 6. TALOUS- JA RAHOITUSSUUNNITELMA VUOSILLE 2021 – 2023

Talous- ja rahoitussuunnitelma on laadittu kuntalain 110 § mukaan talousarviovuodelle 2022. Edellä luvussa 1.1. todetun mukaisesti talous- ja rahoituslaskelmaa ei ole esitetty suunnitelmavuosille 2023 ja 2024, koska Kuntayhtymä Kaksineuvoisen sosiaali- ja terveydenhuollon toiminnot siirtyvät 1.1.2023 alkaen Etelä-Pohjanmaan hyvinvointialueen vastuulle.

Niiden toimintojen järjestämisen osalta, jotka eivät siirry hyvinvointialueelle, tulee kuntayhtymän ja jäsenkuntien käynnistää neuvottelut erikseen.

Käyttötalous (1000 eur)	TP2020	TA2021	TA2022
Toimintatulot	8 305	7 762	7 516
Toimintamenot	84 009	81 783	84 163
Kuntien rahoitusosuudet	75 851	74 146	76 762
<b>Toimintakate</b>	<b>148</b>	<b>124</b>	<b>116</b>
Rahoitustuotot	12	21	11
Rahoituskulut	8	1	4
<b>Vuosikate</b>	<b>152</b>	<b>144</b>	<b>123</b>
Poistot	147	124	116
<b>Tilikauden tulos</b>	<b>5</b>	<b>20</b>	<b>7</b>

Asiakasmaksut peritään asiakasmaksuasetuksen enimmäismäärien mukaisesti ja muut maksut, kuten vuokrat, tarkastetaan vuosittain.

## Jäsenkuntien rahoitusosuudet

<b>KUNTAOSUUDET (peruspalvelut)</b>					
<b>Sosiaalipalvelut</b>	<b>TP2019</b>	<b>TA 2020</b>	<b>TP2020</b>	<b>TA 2021</b>	<b>TA 2022</b>
Evijärvi	2 255 324	2 147 322	2 229 625	2 069 939	1 820 864
Kauhava	15 052 054	15 101 887	15 837 206	15 103 456	15 927 186
<b>YHTEENSÄ</b>	<b>17 307 378</b>	<b>17 249 209</b>	<b>18 066 831</b>	<b>17 173 395</b>	<b>17 748 050</b>
<b>Ikäihmisten palvelut</b>					
Evijärvi	2 892 098	2 857 039	2 957 006	2 899 514	3 310 052
Kauhava	15 365 594	16 161 280	15 186 019	16 141 978	16 956 599
<b>YHTEENSÄ</b>	<b>18 257 692</b>	<b>19 018 319</b>	<b>18 143 025</b>	<b>19 041 493</b>	<b>20 266 651</b>
<b>Perusterveydenhuolto</b>					
Evijärvi	1 765 826	1 710 452	1 397 985	1 167 812	1 279 886
Kauhava	11 550 049	10 677 429	10 826 937	9 042 408	9 514 781
<b>YHTEENSÄ</b>	<b>13 315 875</b>	<b>12 387 881</b>	<b>12 224 922</b>	<b>10 210 221</b>	<b>10 794 667</b>
<b>PERUSPALVELUT YHTEENSÄ</b>					
Evijärvi	6 913 248	6 714 813	6 584 615	6 137 266	6 410 802
Kauhava	41 967 697	41 940 596	41 850 162	40 287 842	42 398 566
<b>YHTEENSÄ</b>	<b>48 880 945</b>	<b>48 655 409</b>	<b>48 434 777</b>	<b>46 425 108</b>	<b>48 809 368</b>
<b>Palveluliikenne</b>					
Evijärvi	19 788	13 512	23 513	18 830	21 520
Kauhava	68 105	54 046	58 601	51 170	58 480
<b>YHTEENSÄ</b>	<b>87 893</b>	<b>67 558</b>	<b>82 114</b>	<b>70 000</b>	<b>80 000</b>
<b>Erikoissairaanhoito</b>					
Evijärvi	3 980 340	4 022 033	3 951 459	3 923 000	3 936 000
Kauhava	23 734 185	23 776 967	23 382 557	23 920 000	23 937 000
<b>YHTEENSÄ</b>	<b>27 714 525</b>	<b>27 799 000</b>	<b>27 334 015</b>	<b>27 843 000</b>	<b>27 873 000</b>
<b>KAIKKI KUNTAOSUUDET YHTEENSÄ</b>					
Evijärvi	10 913 376	10 750 358	10 559 586	10 079 096	10 368 323
Kauhava	65 769 987	65 771 609	65 291 320	64 259 012	66 394 045
<b>YHTEENSÄ</b>	<b>76 683 363</b>	<b>76 521 967</b>	<b>75 850 906</b>	<b>74 338 108</b>	<b>76 762 368</b>
Kuntaosuudet ilman erikoissairaanhoitoa					
Evijärvi	6 933 036	6 728 325	6 608 128	6 156 096	6 432 323
Kauhava	42 035 802	41 994 642	41 908 763	40 339 012	42 457 045
<b>YHTEENSÄ</b>	<b>48 968 838</b>	<b>48 722 967</b>	<b>48 516 891</b>	<b>46 495 108</b>	<b>48 889 368</b>

## 7. TALOUSARVION LIITE

Jäsenkuntalaskutuksen perusteet 2022

### Sosiaalipalvelut

Perheneuvola	eur/suorite	suorite = 45 min. käynti
Lastensuojelun sosiaali- ja perhetyö	eur/asukas	
Perhe- ja laitoshoido	eur/hoitovuorokausi	
Päihdepalvelut	eur/asukas	
Erityispalvelut	läpilaskutus	
Mielenterveyskunt. asumispalvelut	eur/päivä	2016 alkaen erillisenä
Vammaisten asumispalvelut	eur/päivä	2016 asti mtk ja vamm. asumispalvelut
Työ- ja päivätoiminta	eur/päivä	
Omaishoidontuki alle 65-v.	läpilaskutus	
Sosiaalityö ja muut tukitoimet	eur/asukas	
Toimeentuloturva	läpilaskutus	
Sosiaalityö ja työhön kuntoutus	eur/asukas	
Työmarkkinatuki	läpilaskutus	
Työpajat	eur/päivä	
Palveluliikenne	eur/tunti	2017 alkaen ajetut tunnit

### Ikäihmistenpalvelut

Kotihoito	eur/tunti	suorite = asiakastunti
Asiakasohjausyksikkö	eur/suorite	suorite = kotikäynti, ryhmä tai muu asiakaskontakti
Omaishoidon tuki	läpilaskutus	
Tehostettu palveluasuminen	eur/suorite	suorite = asumisvuorokausi



**Terveyspalvelut**

Avosairaanhoito	eur/käynti	kaikkien avosairaanhoidon käyntien yhteismäärä
Lääkärin vastaanotto	eur/käynti	lääkärin vastaanottokäyntien yhteismäärä
Neuvola	eur/käynti	
Sairaalaosasto	eur/hoitopäivä	
Suun terveydenhuolto	eur/käynti	hammaslääkärin, suuhygienistin ja hammashoitajan vastaanottokäyntien yhteismäärä

Vyörytettävät kulut on jaettu kustannuspaikoille, ja sitä kautta tehtäville kokonaiskulujen suhteessa joko kaikille kustannuspaikoille (tehtäville) tai käytön mukaisille kustannuspaikoille (tehtäville).